

第 1 4 期
事 業 報 告 書

(平成25年4月1日～平成26年3月31日)

社会福祉法人 寿光会

I 法人の概要

- 1 設立年月日 設立認可 平成12年2月 1日
法人設立 平成12年2月14日

2 定款に定める目的及び事業内容（第1条）

この社会福祉法人は、多様な福祉サービスがその利用者の意向を尊重して総合的に提供されるよう創意工夫することにより、利用者が、個人の尊厳を保持しつつ、自立した生活を地域社会において営むことができるよう支援することを目的として、次の社会福祉事業を行う。

(1) 第一種社会福祉事業

- | | | |
|-----------------------|----|-----|
| (イ) 特別養護老人ホームの経営 | 定員 | 56名 |
| (ロ) 軽費老人ホーム(ケアハウス)の経営 | 定員 | 15名 |

(2) 第二種社会福祉事業

- | | | |
|-------------------------|----|-----|
| (イ) 老人短期入所事業の経営 | 定員 | 14名 |
| (ロ) 認知症対応型老人共同生活援助事業の経営 | 定員 | 18名 |

(3) 公益を目的とする事業

- (イ) 居宅介護支援事業の経営

社会福祉法人 寿光会 理念 【行動指針】

私は 敬愛の心で感応し

誠実に行動します

3 所轄官庁に関する事項

三木市

4 事務所

法人本部 兵庫県三木市志染町四合谷字伊賀ノ垣341番地

(電話) 0794-84-0237 (FAX) 0794-84-1629

グループホーム (電話) 0794-87-1055 (FAX) 0794-87-1310

5 役 員（平成26年3月31日現在）

理事・監事

役 職	氏 名	勤務形態	担 当 職 務 ・ 現 職 等
理 事 長	藤原 進一	非常勤	社会福祉法人寿光会 理事長
常務理事	高橋 由紀子	常 勤	特別養護老人ホーム りんどうの里 施設長
理 事	和泉 藤枝	非常勤	三木市社会福祉協議会 会長
理 事	井本 智勢子	非常勤	元三木市教育委員会 教育長
理 事	高木 俊博	非常勤	特別養護老人ホーム ヘルシービラ加美 施設長
理 事	告野 衛治	非常勤	元三木市役所 参与
監 事	藤本 清	非常勤	藤本清税務会計事務所 所長
監 事	門口 淳一	非常勤	社会福祉法人まほろば・三木光司園 施設長

評議員（理事兼任者を除く）

氏 名	現 職 等
新井 謙次	元緑が丘中学校PTA 会長
大西 弘文	社会福祉法人 日の出福祉会 専務理事
奥野 耕三	元志染地区区長協議会 会長
雑賀 章好	三木市民生・児童委員
常本 芳正	利用者家族
藤枝 令子	三木市更生保護女性会 副会長
村岡 正弘	元財団法人 三木市福祉公社 常務理事
森 賢一	法務省 人権擁護委員

福祉サービス向上・苦情対応委員会第三者委員

役 職	氏 名	現 職 等
委 員 長	實井 憲二	法務省 人権擁護委員
委 員	門口 淳一	社会福祉法人寿光会 監事
〃	藤枝 令子	社会福祉法人寿光会 評議員
〃	田中 清子	三木市民生・児童委員協議会 副会長

6 組織及び職員に関する事項

(1) 組織（平成26年3月31日現在）

総務課 6名

生活相談室 3名（居宅介護支援事業所・軽費老人ホーム（ケアハウス））

生活支援課 28名（りんどうユニット・海ユニット・花ユニット）

グループホーム 15名（ひまわり・コスモス） 計 52名

(2) 職員（平成26年3月31日現在）

役員・医師 4名 内訳：理事長、常務理事兼施設長、嘱託医師2名

常勤職員 47名 内訳：介護支援専門員2名、社会福祉士1名、

看護師2名、介護福祉士25名、

ヘルパー2級8名、管理栄養士1名、

グループホーム管理者1名、事務職員4名、

嘱託職員3名（看護師2名、管理栄養士1名）

非常勤職員 5名 内訳：パート職員（介護福祉士1名、ヘルパー2級4名）

計 56名

(3) 採用職員数 8名（嘱託・パートを含む） 退職職員数 7名

(4) 職員等採用試験 19回実施 応募者数31名 採用者数8名

(5) 業務委託（夜間管理、入浴誘導、看護、洗濯） シルバー人材センター職員 9名

7 行政官庁認可事項・届出事項等

件 名	届出・認可等年月日	届 出 先 等
登記事項変更（資産総額の変更）	平成25年5月27日 登記	神戸地方法務局
登記事項変更（理事に関する事項の変更）	平成25年11月1日 登記	神戸地方法務局
定款変更届出（所轄庁の変更）	平成25年5月10日 認可	三木市長

8 理事会・評議員会等に関する事項

(1) 理事会

区 分	日 時 ・ 場 所 ・ 付 議 事 項	結 果
第1回	平成25年5月24日 りんどうの里会議室 1 平成24年度 事業報告について 2 平成24年度 決算報告について 3 総務課長の任用について	可決 可決 可決
第2回	平成25年8月13日 同上 1 特別養護老人ホームりんどうの里増改築工事の施行について 2 平成25年度 社会福祉法人寿光会 補正予算（第1号）について	可決 承認
第3回	平成25年10月17日 同上 1 評議員の同意について 2 福祉サービス向上・苦情対応委員会第三者委員の承認について	可決 可決
第4回	平成25年10月28日 同上 1 理事長の選任について 2 理事長職務代理者の指名について 3 常務理事の選出について 4 施設長の任用について	可決 可決 可決 可決
第5回	平成26年3月25日 同上 1 特別養護老人ホームりんどうの里 執務環境整備にかかる工事請負契約の締結について 2 社会福祉法人寿光会 組織規程の一部を改正する規程の制定について 3 社会福祉法人寿光会 職員給与規程の一部を改正する規程の制定について 4 社会福祉法人寿光会 嘱託・臨時・パート職員就業規則の一部を改正する規制の制定について 5 社会福祉法人寿光会 嘱託・臨時・パート職員給与規程の一部を改正する規程の制定について 6 社会福祉法人寿光会 経理規程の改正について 7 平成25年度 事業計画（案）について 8 平成25年度 収支予算（案）について	可決 可決 可決 可決 可決 可決 可決 可決

(2) 評議員会

区 分	日 時 ・ 場 所 ・ 付 議 事 項	結 果
第 1 回	平成 2 5 年 5 月 2 4 日 りんどうの里会議室 1 平成 2 4 年度 事業報告について 2 平成 2 4 年度 決算報告について	可決 可決
第 2 回	平成 2 5 年 8 月 1 3 日 同上 1 特別養護老人ホームりんどうの里増改築工事の施行について 2 平成 2 5 年度 社会福祉法人寿光会 補正予算（第 1 号）について	可決 承認
第 3 回	平成 2 5 年 1 0 月 1 7 日 同上 1 理事の選任について 2 監事の選任について	可決 可決
第 4 回	平成 2 6 年 3 月 2 5 日 同上 1 社会福祉法人寿光会 組織規程の一部を改正する規程の制定について 2 社会福祉法人寿光会 職員給与規程の一部を改正する規程の制定について 3 社会福祉法人寿光会 嘱託・臨時・パート職員就業規則の一部を改正する規制の制定について 4 社会福祉法人寿光会 嘱託・臨時・パート職員給与規程の一部を改正する規程の制定について 5 社会福祉法人寿光会 経理規程の改正について 6 平成 2 5 年度 事業計画（案）について 7 平成 2 5 年度 収支予算（案）について	可決 可決 可決 可決 可決 可決 可決

(3) 監 事

- 1 理事会（第1回・第2回・第4回・第5回）、評議員会（第1回・第2回及び第4回）に出席。
- 2 理事会、評議員会の審議過程において、適宜、適切な助言と指導がなされた。
- 3 平成25年5月10日 定款第11条に定める監査を実施した。

監査の対象 社会福祉法人寿光会 平成24年度事業報告及び収支決算報告に基づき実施

第一種社会福祉事業	特別養護老人ホームの経営 軽費老人ホーム（ケアハウス）の経営
第二種社会福祉事業	老人短期入所事業の経営 認知症対応型老人共同生活援助事業の経営
公益を目的とする事業	居宅介護支援事業の経営

(4) 福祉サービス向上・苦情対応委員会

第1回 平成25年6月28日（金） りんどうの里会議室

- 報告事項 ① 平成24年度 ひやり・はっと事例の集計について
② 平成24年度 苦情事例について

9 執務環境整備工事

契約の方法	指名競争
最低見積金額	11,800,000円
契約金額	12,390,000円
契約先	株式会社 高階 代表取締役 岡 田 紹 宏
契約日	平成25年9月4日
完成日	平成26年3月31日
構造・面積	増築S造 34.56㎡

Ⅱ 事業概要

介護保険制度がスタートして14年が経過し、制度自体は設立当初から大きく変化してきました。我が国の高齢化率がピークを迎えるとされている2025年問題に対処するため、地域包括ケアシステムの構築が強力に推進されていますが、要介護者の重度化、介護人材不足といった現状を改善できる効果的な手だてもなく、市町村格差の拡大が危惧されます。

今、福祉施設は自助、共助、公助がうまく連携した地域共生社会づくりの核として、地域への介護サービスの提供拠点となる役割が求められ、法人の立ち位置がこれからの大きな課題です。

昨年度末には本館1階の増改築工事による執務環境整備の完了や新会計基準への移行及び従来から導入していたマイクロソフト（ウインドウズ XP）の保守契約終了に伴いパソコンの更新、そして平成26年度からの消費税（5%～8%）の引き上げに伴い介護報酬改定（基本報酬）についての、ご家族への周知徹底等年度末は右往左往をしましたが適切に事務処理を進めることができ安堵しています。

特別養護老人ホーム(56床)は重度化し平均介護度は現在 4.11 です。100歳以上が8名（女性のみ）となり最高齢者は104歳9か月とご長寿です。加齢による免疫不全(老衰)で入退院を繰り返し長期化するケースが非常に多かった一年でした(入院のべ日数 1,120日)

退所者は13名でしたが、割合は病院で死亡46%(6人)、施設での看取り31%(4人)、そして医療行為が必要不可欠となり療養型病床へ移行23%(3人)で「死は日常生活の延長線上」にあるのが現状です。

胃ろう造設者（経管栄養）も8名となり介護職員による痰の吸引等の認定特定医療行為業務が増え介護の専門性がさらに求められています。

グループホーム（18床）は開設して丸3年経過しましたが、平均介護度は現在 2.17 で平均年齢は 86.5 歳（最高齢者は 96 歳）です。今年度は6名の退居者で入院（入院のべ日数 275 日）も再入院等、長期化したケースが多かったように思います。

感染症（インフルエンザ）の発生状況は職員、特養入所者数名から発症し感染予防マニュアルを基に面会規制等ご家族の協力を得ながら、早期対応により、蔓延することなく短期間で終息できました。

決算内容については、総括的なこととしては、施設サービス費収入（特養、ショート）を前年度と比較すると最大限のベッド稼働調整に至らず、事業活動収入は 409,242 千円で前年度と比較すると 13,921 千円の減収と厳しい結果となりました。

事業活動支出においては、人件費支出及びここ数年課題となっている経年劣化で生じる空調設備のトラブルに対する修繕費、メンテナンスコスト等の支出、光熱水費・燃料費の高騰により増嵩は抑制することはできませんでした。

その結果、事業活動支出は 388,598 千円となり前年度と比較して 8,897 千円上回り、事業活動外収支を含めて、当期事業活動収支差額は、対前年度比 22,843,419 円の減となり、19,808,205 円という結果となりました。

法人創設から 14 年が経過し建物、設備の老朽化に伴い設備（空調、給湯）機器（特殊浴槽・ケアバス等々）の安全面、機能面において、様々な不具合が発生しました。介護施設として利便性、快適性はもちろん光熱費等のコスト削減を考慮した改修、更新は喫緊の課題です。

また従来型の特養の介護報酬は減算の一途です。経営的側面からも、先ずは「入るを量りて出ずるを制す」を実行し最大限に資源を活用できるよう、入所（入居）利用者の調整をタイムラグが生じないよう管理し、目標値を見据えベッド稼働率には敏感に反応でき調整できるよう次年度に繋げたいと思います。

今年度も皆様方のご意見、ご指導を賜りますようお願い申し上げ概要報告といたします。

Ⅲ 特別養護老人ホーム

1 入退所者数（自平成 25 年 4 月 1 日～至平成 26 年 3 月 31 日） 単位：人

月	4	5	6	7	8	9	10	11	12	1	2	3	合計
入所者	0	0	1	1	1	1	0	3	1	1	1	1	11
退所者	死亡	0	2	1	0	1	0	2	0	2	0	0	9
	入院	0	0	0	1	0	0	2	1	0	0	0	4

2 疾患類別（自平成 25 年 4 月 1 日～至平成 26 年 3 月 31 日）

病 名	人 数	病 名	人 数
認知症	13	甲状腺機能低下症	3
アルツハイマー型認知症	10	脳出血後遺症	8
脳血管性認知症	2	腹部大動脈瘤	2
慢性心不全	14	胃ろう（PEG）増設	8
大腿骨骨折術後	14	虚血性心疾患	7
脳梗塞	13	ペースメーカー植え込み術	2
高血圧	20	結石	8
糖尿病	2	肝硬変	2

※ 入所者 1 名に複数疾患保持者あり

3 認知度（長谷川式簡易知能評価）

	30 点	29～20 点	24～20 点	19～15 点	14～10 点	9～5 点	4～0 点	合計
24 年度	1	0	0	1	8	14	32	56
25 年度	0	0	0	1	0	7	44	52

※平成 25 年度 56 名（内、4 名未評価）

4 入浴形態 単位：人

	一般浴	一般浴（リフト）	特殊浴（臥位式）	ケアバス（座位式）	個浴（3 階）	合 計
海 組	8	25	12	0	0	45
花 組	0	0	4	7	0	11
	8	25	16	7	0	56

5 排泄状況 単位：人

	自 立	トイレ誘導	オムツ交換	合 計
海 組	1	24	20	45
花 組	0	7	4	11
	1	31	24	56

6 口腔ケア実施状況 単位：人

	自 立	一部介助	全介助	合 計
海 組	1	29	15	45
花 組	2	2	7	11
	3	31	22	56

7 出身地別（平成 26 年 3 月 31 日現在） 単位：人

三木市	神戸市	大阪府	小野市	郡山市
50	2	2	1	1

※ 三木市住所地出身者は全体の 89.3 %

8 年齢別（平成 26 年 3 月 31 日現在）

単位：人

65~69	70~74	75~79	80~84	85~89	90~94	95~99	100~	合 計
0	4	6	6	14	10	7	9	56

平均年齢・・・89 歳 6 ヶ月 男性・・・12 名 女性・・・44 名

最高齢者 男性・・・99 歳 2 ヶ月 女性・・・104 歳 8 ヶ月

9 要介護度別（平成 26 年 3 月 31 日現在）

単位：人

要介護 1	要介護 2	要介護 3	要介護 4	要介護 5
0	0	12	26	18

平均介護度・・・4.11

要介護 4・5 は全体の 78.6%

10 施設外治療状況(自平成 25 年 4 月 1 日～至平成 26 年 3 月 31 日) 単位：人()内は実人数

	4 月	5 月	6 月	7 月	8 月	9 月	10 月	11 月	12 月	1 月	2 月	3 月	合計
内科	4	1	2	0	1	1	3	0	5(4)	4	6	2	29
外科	0	0	0	0	0	0	0	0	0	0	0	0	0
循環器	0	0	0	0	0	0	0	0	0	1	0	1	2
整形	0	0	1	1	0	0	0	0	0	0	2(1)	3(2)	7
脳外科	0	0	0	0	1	0	0	0	0	0	0	1	2
泌尿器	0	0	0	0	0	0	1	0	0	0	0	4(3)	5
皮膚	1	0	1	2	2	2	1	3(2)	2	1	3(2)	1	19
眼科	0	0	0	0	2	0	0	0	0	0	0	1	3
耳鼻科	0	0	0	0	0	0	0	0	0	0	0	0	0
精神	0	0	1	0	0	1	0	0	0	1	0	0	3

合計実人数・・・64 人

合計延べ人数・・・70 人

11 施設内治療状況(延べ人数)（自平成 25 年 4 月 1 日～至平成 26 年 3 月 31 日） 単位：人

月	4	5	6	7	8	9	10	11	12	1	2	3	合計
内科	130	99	98	113	89	116	89	89	88	96	97	96	1200
精神	5	6	7	9	8	9	10	10	8	9	10	6	97
歯科	5	8	6	3	6	8	5	2	10	4	5	4	66

12 利用期間（平成 26 年 3 月 31 日現在） 単位：人

1 年未満	1 年以上	2 年以上	3 年以上	4 年以上	5 年以上	6 年以上	7 年以上
12	7	8	7	7	2	2	11

平均利用期間・・・3 年 8 ヶ月

13 季節性インフルエンザ予防接種状況

特別養護老人ホーム入所者 52 名（未接種者：4 名）

14 機能訓練実施状況（平成 26 年 3 月 31 日現在）

訓練内容	海	花	合計
リハビリテーション体操	28	5	33
嚥下体操	25	0	25
嚥下訓練	1	0	1
ラジオ体操	29	4	33
座位訓練	5	0	5
姿勢保持（ポジショニング）	18	5	23
日常生活動作訓練（食事・排泄・保清）	34	4	38
作業活動	11	1	12
歩行訓練	5	1	6

※ 利用者 1 人に対して複数訓練実施

15 短期入所生活介護（ショートステイ） 定員 14 人 単位：人

月	4	5	6	7	8	9	10	11	12	1	2	3	合計
実人数	36	30	35	40	45	38	41	40	39	35	33	35	447
延べ利用者	418	405	393	447	470	446	447	434	445	441	381	417	5144
1 日平均	13.9	13.0	13.1	14.4	15.1	14.8	14.4	14.4	14.3	14.2	13.6	13.4	14.0

特養入院者空ベッドの積極的な活用調整ができなかった。

16 利用者の食事栄養状況（平成 26 年 3 月 31 日現在）

(1) ユニット別食事形態 単位：人

	普通	大刻	中刻	極刻	ミキサー	経管栄養	濃厚流動食	合計
海組	21	7	8	2	1	5	1	45
花組	3	1	4	2	0	1	0	11
合計	24	8	12	4	1	6	1	56

(2) 年間食事形態別提供数（365 日間） 単位：食 割合：%

	普通	大刻	中刻み	極刻	ソフト食	ミキサー	経管栄養	合計
特養	27,846	6,235	10,171	3,427	10,334	2,801	5,263	66,077
割合	42.2	9.4	15.4	5.2	15.6	4.2	8.0	100.0
ショート	8,386	4,080	1,898	61	1,362	33	4	15,824
割合	52.9	25.8	12.0	0.4	8.6	0.2	0.1	100.0

* 個々の咀嚼、嚥下状態や摂取状況を把握し、安全且つ適切な食事提供に努めています。また摂食、嚥下機能が低下した利用者には、食べやすさだけでなく、食欲をそそる見た目にも配慮したソフト食やゼリー食を提供しました。

(3) ユニット別リスク度状態 単位 人

	低リスク	中リスク	高リスク	合計
海組	22	16	7	45
花組	4	4	3	11
合計	26	20	10	56

* 利用者個々の身体状況、栄養状態、生活習慣を把握し、適切な栄養ケアマネジメントを実施しています。栄養状態により、低栄養リスクレベルを低・中・高の三段階で判定しています。

17 行事食実施状況

月	日	行事食内容
4	4	春のお花見弁当（桜ご飯、桜餅）
	23	川崎駅弁（鯛めし）
5	1	選択食（えび天うどん、そばの選択）
	5	端午の節句（特製オムライス）
	12	母の日（祝い赤飯、刺し身）
	29	松山駅弁（松山鰯）
6	16	父の日（祝い赤飯、鰻とえびの天ぷら）
	28	大分駅弁（じゃこめし）
7	3	選択食（鶏のグリルと鮭の塩焼きの選択）
	7	七夕（七夕そうめん、すいか）
	17	家族会（松花堂弁当）
	22	土用丑の日（鰻井）
	30	新大阪駅（鯖の照り焼き、煮豆）
	31	夏祭り（たこ焼き、おでん、たい焼き、すいか）
8	29	仙台駅弁（海鮮ちらし）
9	4	選択食（煮込みハンバーグと太刀魚の塩焼き）
	8・16	敬老祝賀の集い・敬老の日（祝い赤飯）
	27	郡山駅弁（山菜栗めし）
10	14	秋の行楽弁当（秋のおこわ）
	26	一ノ関駅弁（さんまかばやき弁当）
11	6	寿司バイキング（寿司職人による実演）
	13	家族会（寄せ鍋）
	28	新潟駅弁（ささばけ寿司）
12	18・25	クリスマス会・クリスマス（ピラフ、えびフライ）
	17	敦賀駅弁（ちりとてちん弁当）
1	1・2	元旦（おせち）
	8	寿司バイキング（寿司職人による実演）
	15	小正月（赤飯、刺し身三種盛り）
	31	函館駅弁（ほたてめし）
2	3	節分（巻き寿司、いわし）
	26	鳥栖駅弁（しゃおまい）
3	3	雛祭り（菱形寿司）
	5	寿司バイキング
	19	家族会（松花堂弁当）
	22	豊橋駅弁（稻荷寿司）

* 四季折々の季節を感じていただけるよう、旬の食材を取り入れた献立を企画提供しました。寿司バイキングや選択食など、普段と違った雰囲気を楽しんでいただける食事イベントを隔月で開催しました。

IV 居宅介護支援事業所

1 介護給付管理（居宅サービス計画作成数）

（自平成 25 年 4 月 1 日～至平成 26 年 3 月 31 日）

	要支援 1.2 (3,600 円)			要介護 1.2 (10,000 円)			要介護 3～5 (13,000 円)			合 計		
	23 年度	24 年度	25 年度	23 年度	24 年度	25 年度	23 年度	24 年度	25 年度	23 年度	24 年度	25 年度
4 月	5	7	8	23	19	21	12	10	6	40	36	35
5 月	5	5	7	22	22	24	10	7	11	37	34	42
6 月	5	6	6	22	24	21	9	7	12	36	37	39
7 月	5	6	6	21	23	20	9	5	13	35	34	39
8 月	5	6	6	18	23	17	8	5	13	31	34	36
9 月	4	7	6	20	21	17	7	5	16	31	33	39
10 月	4	7	6	19	21	18	8	5	17	31	33	41
11 月	5	7	6	19	19	17	8	5	16	32	31	39
12 月	4	9	6	17	21	16	8	6	17	29	36	39
1 月	4	9	6	17	20	15	8	5	17	29	34	38
2 月	7	8	7	17	21	15	8	6	15	32	35	37
3 月	7	8	7	18	22	14	7	7	18	32	37	39
合計	60	85	77	233	256	215	102	73	171	395	414	463

* 平均 38 件／月で昨年の 35 件／月を上回った（ケアマネジャー 1 名に対して担当計画作成数は、実質予防給付は二分の一とカウントすると昨年 31.2 今年度 35.4）結果となりました。

2 介護度別内訳

年間延べ人数 （単位：人）

要支援 1	要支援 2	要介護 1	要介護 2	要介護 3	要介護 4	要介護 5	合 計
22	55	72	143	107	42	22	463

3 利用サービス(プラン)状況（延べ件数）

訪問介護	訪問看護	通所介護	通所リハ	福祉用具	ショートステイ	合 計
156	33	165	72	210	112	748

V 軽費老人ホーム（ケアハウス）

ケアハウス入居利用者は、ほとんどが要介護、要支援認定者で日常生活面では一部介助を必要とし、特に入浴面では訪問入浴サービスやデイサービス等を利用しながら自立生活を営まれています。

1 出身地別（平成 26 年 3 月 31 日現在） 単位：人

三木市	神戸市	加東市	小野市	合 計
9	1	2	3	15

2 年齢別（平成 26 年 3 月 31 日現在） 単位：人

70 歳～74 歳	75 歳～79 歳	80 歳～84 歳	85 歳～89 歳	90 歳以上	合計
0	2	4	5	4	15

※ 最年少者 75 歳 最高齢者 96 歳

3 要介護・要支援度

自 立	要支援 1	要支援 2	要介護 1	要介護 2	要介護 3	要介護 4	要介護 5	合 計
4	1	3	2	2	3	0	0	15

※ りんどうの里居宅介護事業所利用者 11 名

4 利用期間（平成 26 年 3 月 31 日現在）

1 年未満	1 年～	2 年～	3 年～	4 年～	5 年～	6 年～	7 年～	合計
4	3	2	0	0	1	1	4	15

※ 買物ツアー12回（延べ84人）

※ 平成 26 年 3 月 31 日現在 入居待機者 1 名

加齢に伴い年々平均介護度も上がり、自立者と要介護者との身体状況や生活状況にも格差が生じるようになってきた。

VI グループホーム（認知症対応型共同生活介護事業）

1 入退居者数（自平成 25 年 4 月 1 日～至平成 26 年 3 月 31 日） 単位：人

月	4	5	6	7	8	9	10	11	12	1	2	3	合計
入居者	0	0	1	0	0	0	0	1	2	0	0	2	6
退居者	死亡	0	1	0	0	0	0	0	0	0	1	0	2
	入院	0	0	0	0	0	0	1	0	0	1	0	2
	他施設	0	0	0	0	0	0	1	1	0	0	0	2

2 疾患類別（自平成 25 年 4 月 1 日～至平成 26 年 3 月 31 日）

病 名	人 数	病 名	人 数
認知症	18	腸閉塞	2
高血圧	9	メニエール病	2
脳梗塞	4	甲状腺機能低下症	1
心不全	3	慢性腎不全	1
糖尿病	3	肝機能不全	1
胆石症	3	てんかん	1
狭心症	2	乳癌	1

※ 利用者 1 人に複数疾患保持者あり

3 認知度（長谷川式スケール） 30 点満点 単位：人

30 点	29～25 点	24～20 点	19～15 点	14～10 点	9～5 点	4～0 点	合 計
0	0	2	1	3	6	6	18

4 入浴形態 単位：人

	ケアバス（座位式）	個 浴	合 計
コスモス	0	9	9
ひまわり	0	9	9
	0	18	18

5 排泄状況 単位：人

	自立	トイレ誘導	パット交換
コスモス	7	2	1（夜間のみ）
ひまわり	7	2	1（夜間のみ）
	14	4	2

6 年齢別（平成 26 年 3 月 31 日現在） 単位：人

65～69	70～74	75～79	80～84	85～89	90～	合 計
1	0	1	2	9	5	18

平均年齢・・・86.5 歳 男性・・・0 名 女性・・・18 名
最高齢者・・・96 歳 最年少者・・・69 歳

7 要介護度別（平成 26 年 3 月 31 日現在） 単位：人

要介護 1	要介護 2	要介護 3	要介護 4	要介護 5
4	6	7	1	0

8 通院状況(自平成 25 年 4 月 1 日～至平成 26 年 3 月 31 日) 単位：人 ()内は延べ人数

	4 月	5 月	6 月	7 月	8 月	9 月	10 月	11 月	12 月	1 月	2 月	3 月	合 計
内科	3 (3)	3 (3)	2 (2)				1 (1)		4 (4)		1 (1)	2 (2)	16 (16)
外科		1 (2)										2 (4)	3 (6)
整形	1 (2)	1 (2)	1 (2)	1 (1)	1 (2)	1 (3)	3 (4)	2 (2)	2 (2)	1 (2)			14 (22)
耳鼻		1 (1)	1 (1)			2 (2)				1 (1)	1 (1)	1 (1)	7 (7)
泌尿										1 (2)			1 (2)
皮膚			2 (4)	1 (1)	1 (1)	1 (2)		1 (2)	1 (1)	1 (1)	1 (1)	1 (2)	10 (15)
眼科		1 (1)	1 (1)	1 (1)	1 (1)	1 (1)	2 (2)	1 (1)	1 (1)	1 (1)		1 (1)	11 (11)
精神		1 (1)		1 (1)									2 (2)

合計実人数・・・64 人

合計延べ人数・・・81 人

9 活動状況

- ① 入居者と一緒に手作り料理（毎月 2～3 回実施）
- ② 防火・防災訓練・・・6 回実施（再掲）
- ③ 運営推進会議・・・年間 5 回実施
- ④ ホーム園芸・・・野菜づくり、草花栽培・・・他
- ⑤ レクリエーション・・・口腔体操、ラジオ体操、誕生日会、塗り絵、計算ドリル、ドライブ他
- ⑥ 地域交流・・・三木市立自由が丘東幼稚園・三木市立自由が丘東小学校、三木特別支援学校交流・・・他
- ⑦ 福祉サービス第三者評価・・・平成 25 年 7 月 12 日に第三者評価機関、福祉市民ネット川西に外部評価を受け評価結果を WAMNET（ワムネット）に公表（年一回受審義務）

Ⅶ 利用者家族面会状況（自平成 25 年 4 月 1 日～至平成 26 年 3 月 31 日）

	特 養		ショート		ケアハウス		グループホーム		合 計	
	24 年度	25 年度	24 年度	25 年度	24 年度	25 年度	24 年度	25 年度	24 年度	25 年度
4 月	333	286	31	27	27	39	84	73	475	425
5 月	356	161	39	19	37	39	94	104	526	323
6 月	341	356	27	25	39	37	122	88	529	506
7 月	274	277	67	37	34	55	88	92	463	461
8 月	263	289	46	31	61	56	107	85	477	461
9 月	268	317	66	22	42	37	75	80	451	456
10 月	259	289	55	44	53	47	75	58	442	438
11 月	264	219	44	71	47	54	102	85	457	429
12 月	302	282	51	60	72	33	111	95	536	470
1 月	189	292	35	42	64	63	110	82	398	479
2 月	173	214	29	27	33	33	57	66	292	340
3 月	291	194	43	33	57	19	98	100	489	346
計	3,313	3,176	533	438	566	512	1,123	1,008	5,535	5,134

<24 年度> 1 日平均 15.2 名

<25 年度> 1 日平均 14.0 名

VIII ボランティア活動状況（団体・グループ・個人）（敬称略）

茶道（戸田グループ）、音楽療法（長谷川たか子、竹本裕子）、アコーディオン演奏（はやしぶんきち）
大正琴演奏（友和会）、オカリナ演奏（宇根憲子、木下久美子）、尺八演奏（柳本波平）
健康体操（福祉レクリエーション協会・横山昌子他）、指編み教室（樹会）、童謡（オアシス）
ドッグセラピー（Wiz dog Club、Dog Friends）、太鼓（和太鼓好友会）、傾聴（スマレ）
腹話術・フラダンス（森本昌子）、舞踊（みずき会、みなづき会）、夏祭り（うれし野学園）、アート
フラワー（花時）、菊（西田博之）、陶芸（山本靖）花いっぱい運動（細目老人会）
入浴後のヘアドライヤー介助・ウエス寄付（ぴかぴかクラブ）、車椅子クリーン（いなみ野学園）
チェロ・ピアノ（ムジカドルチェ）、絵本読み聞かせ・歌（しじみ会）、人権の花（自由が丘東小）
西村英子、河井美那子、大松ますみ

IX 実習生受託状況

- ① 小学校教員初任者研修 5名 （広野小2名、自由が丘小1名、緑ヶ丘小1名）
- ② トライアルウィーク 3名 （志染中1名、自由が丘中2名）

X 地域交流

- * 三木市立自由が丘東小学校（運動会、芸術鑑賞会、人権の花授与式）
- * 三木市立自由が丘東幼稚園（生活発表会、ふれあい会、じゃが芋、さつま芋掘り
クリスマス会等交流会）
- * 三木市高齢者関連施設連絡会（特養、病院、老健の施設長、事務長、ケアマネジャー）
- * 三木市高齢者ケア研究会
- * 三木市支援ケアマネ連絡会
- * 三木市内高齢者施設風船バレーボール交流会
- * りんどうの里夏祭り
- * 地域交流作品展
- * 志染町敬老会

XI 会議、委員会活動状況

SV会議（スーパーバイザー会議）	12回	管理職会議	49回
入所検討会議	16回	ケアプラン会議	421回
感染症・食中毒予防委員会	12回	生きがい推進委員会	11回
介護力向上委員会	12回	抑制廃止・マナー向上委員会	12回
リスクマネジメント委員会	12回	職員採用試験・賞罰委員会	19回
家族会	3回	施設行事实行委員会	2回
グループホーム運営推進会議	6回	食事サービス検討会議	12回

1 感染症・食中毒予防委員会

1. 委員会の目的

感染症及び食中毒の予防及びまん延の防止のための対策を検討する。

2. 委員会の役割

- ア 地域周辺の感染症発生動向把握
- イ 感染症及び食中毒予防に関する施設内研修の実施
- ウ 感染予防策の周知徹底
- エ 指針・マニュアルの作成・改訂
- オ 利用者・職員の健康状態の把握
- カ 感染症発生時の対応と報告

3. 実施内容

(1) 平常時の衛生管理

ア 手指衛生

手洗いと擦り込み式手指消毒剤を効果的な活用に向けて検討。また、爪切り処置の施行確認に介護支援ソフトを活用した。

イ 環境衛生

浴室、浴槽・・・清掃手順の見直し及び清掃確認表作成

冷蔵庫・・・・食物の消費期限確認の徹底。清掃確認表作成

(2) インフルエンザ感染予防マニュアル改訂

(3) 感染性胃腸炎（ノロウイルス）拡散防止の為の吐物処理方法について実技訓練

(4) インフルエンザ感染症に対する感染拡大予防策をマニュアルにそって対処し感染拡大なく終息（特別養護老人ホーム入所者2名）

(5) S V（スーパーバイザー）会議を通して、感染予防対策や感染症についての周知徹底を図る。

(6) 周辺の感染症発生動向を委員会や介護支援ソフトを通して情報共有を図る。

2 生きがい推進委員会

喫茶こんぺいとう

年間 11 回実施

利用者 353 名

ボランティア 21 名

月	4	5	6	7	8	9	10	11	12	1	2	3	合計
利用者	24	—	32	28	32	29	29	31	33	33	37	35	353
ボラ	2	—	2	2	1	2	2	2	2	2	2	2	21

地域の喫茶店に行ったような気分浸って頂けるよう工夫した。

【年間行事】

4 月	花見、健康体操、ドッグセラピー、アコーディオン演奏、お茶会、音楽療法、尺八演奏 オカリナ演奏、アトリエ芯ちゃん、指編み教室
5 月	御坂神社春季例祭、健康体操、いちご狩り、ドッグセラピー、アコーディオン演奏、音楽療法、 指編み教室
6 月	芋掘り、健康体操、ドッグセラピー、アコーディオン演奏、お茶会、音楽療法 尺八演奏、オカリナ演奏、アトリエ芯ちゃん、自由が丘東幼稚園交流会
7 月	健康体操、アコーディオン演奏、音楽療法、尺八演奏、オカリナ演奏、アトリエ芯ちゃん、 七夕飾り付け、盆踊りの練習、夏祭り
8 月	健康体操、尺八演奏、ドッグセラピー、アコーディオン演奏、読み聞かせ 音楽療法、指編み教室、お茶会、お好み焼きパーティー、オカリナ演奏、アトリエ芯ちゃん
9 月	敬老祝賀のつどい、健康体操、ドッグセラピー、音楽療法、オカリナ演奏 アコーディオン演奏、アトリエ芯ちゃん、尺八演奏、童謡・唱歌
10 月	健康体操、指編み教室、ドッグセラピー、アコーディオン演奏、音楽療法、オカリナ演奏 尺八演奏、秋の遠足、風船バレーボール交流会、アトリエ芯ちゃん、芋掘り、お茶会 自由が丘東幼稚園交流会
11 月	健康体操、音楽療法、ドッグセラピー、アコーディオン演奏、尺八演奏、アトリエ芯ちゃん 地域交流作品展、東っ子学習発表会、紅葉狩り、指編み教室
12 月	クリスマス会、しめ縄作り、餅つき、健康体操、ドッグセラピー、アコーディオン演奏 アトリエ芯ちゃん、お茶会、尺八演奏、自由が丘東幼稚園クリスマス会、指編み教室
1 月	書き初め、健康体操、アコーディオン演奏、指編み教室、尺八演奏、とんど、新年祝賀会 オカリナ演奏、ドッグセラピー、アトリエ芯ちゃん
2 月	豆まき、ドッグセラピー、アコーディオン演奏、音楽療法、指編み教室、 お茶会、チェロ・ピアノ演奏、オカリナ演奏 アトリエ芯ちゃん
3 月	アコーディオン演奏、健康体操、尺八演奏、オカリナ演奏、アトリエ芯ちゃん、ドッグセラピー

地域の皆様やボランティアの方々のご支援、ご協力をいただきました。

3 リスクマネジメント委員会

1. 施設内の転倒事故の事例検討を行った。
2. 毎月の委員会で各ユニットからの事故報告書及び、ひやり・はっと報告で今後、重大な事故に繋がる危険性があるケースについて検討した。
3. ケア記録支援システム活用強化。
事故、ひやり・はっとの入力方法の統一と簡略化を行った。
4. ひやり・はっと報告を奨励し、内容を問わず報告したこと自体を評価する体制作りの構築を行った。
5. 事前対応（予測、予想、予防）のアセスメントの気づき向上を図る為、職員全体が日常業務において、リスクに繋がる言動を入力し、事故予防に向けて検討した。

	特別養護老人ホーム		ショートステイ		グループホーム	
	24 年度	25 年度	24 年度	25 年度	24 年度	25 年度
ひやり・はっと報告	157 件	381 件	52 件	110 件	97 件	65 件
事故報告	3 件	5 件	3 件	2 件	4 件	2 件

まとめ

ひやり・はっと、事故報告方法の簡略、統一化と、ひやりはっと報告を法人全体で奨励する事で、ひやりはっと報告が大幅に増加した。この事は、職員の意識向上の結果であると考ええる。

しかし、年々、入所者の高齢化、医療依存度は上昇しており、発生要因が多様化している。今後も、介護支援ソフト「ワイズマン」の効果的活用と他職種連携・協働し事故発生予防に努めていきたいと考える。

4 介護力向上委員会

委員会の目的

利用者の自立ケアを目指し、科学的根拠を基に ICF（国際生活機能分類）の考えに基づいた個別排泄介護（日中おむつ外し）と食事摂取向上に取り組むことを目的とする。

1. 安心・安全な移乗を行う為に、スライディングボード（移乗ボード）を使用し、職員全員にアンケートを実施した。
2. 入所者全員に水分摂取量、活動量、排泄などの個別情報を集約し、ADL の向上に向けてのケアプランへ反映した。
3. 構成委員の内、4 名が認知症ケアの学びを深める為、「介護力向上講習会（全 6 回）神戸分校」に参加した。
4. 介護力向上講習会の施設内伝達研修（6、8 月）を開催し職員への委員会の目的や取り組みの周知徹底を図った。
5. 水分の提供を徹底付ける為、「水分提供及び記録に関するマニュアル」を作成した。
6. 水分チェック表の使用に関してアンケートを実施し、水分チェック表を作成した。
7. 褥瘡発生予防方法についての検討と褥瘡発症者の治療方法や状態を共有した。
8. 緩下剤に頼らず、自然排便を促す目的として、ヤクルト 400 の提供を検討。実施に関しては平成 26 年度の委員会の活動へ引き継ぐ事とした。
9. 水分摂取量向上に向け、お茶やポカリスエットだけでなく起床時にジュース（オレンジ、林檎）の提供を行った。

まとめ

日中おむつゼロを目指し、前年度は 15 名、今年度は 10 名の利用者がおむつを外すことに成功した。今後も他職種と連携協働し、利用者の自立支援に取り組んでいきたいと考える。

5 抑制廃止・マナー向上委員会

1. 目的

当該利用者又は他の利用者の虐待や行動制限のみならず職員からの言葉かけ等を含めた、心理的抑制も視野に入れる。介護支援場面において抑制と考えられる事例をもとに議論し各委員が「抑制しないケア」の推進を果たす。また、マナーの向上を図る為、日常業務の再点検や意識改革、接遇改善を目的とする。

2. 抑制廃止・マナー向上に向けての取組

(1) 「職員心得10か条」の周知徹底

- 1 はっきりと大きな声で自分から挨拶する。
- 2 気持ちよく過ごせる環境をつくる。
- 3 好感が持てる身だしなみで業務に就く。
- 4 誰に対しても丁寧な言葉遣い・丁寧な対応をする。
- 5 一日の流れを把握して計画的に行動する。
- 6 プロ意識を持つ。
- 7 お互いを思いやり協力し合う。
- 8 介助前には、理解していただき、安心できる言葉かけをする。
- 9 施設は職場であると同時に、ご利用者の生活の場であることを念頭に行動する。
- 10 ご利用者主体のケアを行う。

日頃、不適切ではないかと感じる事やマナーとして問題とを感じる事などの意見を出し合った。また、検討結果は職員間で共有し職員全員が抑制廃止・マナー向上に取り組んでいこうとする雰囲気作りを図った。

(2) アンケートの実施

職員に「職員心得10か条」のアンケートを実施した。集計し職員内での課題を明確化し職員内で検討し日常業務の再点検や意識改革を図った。

3. まとめ

委員会で作り上げた「職員心得10か条」を風化させないよう、今後も委員会を通して提案していく。また、個々の職員が主体的に取り組めるよう「風通しの良い職場作り」に取り組んでいく事が大切である。

X II 防火・防災対策関係

実施日	訓 練 内 容	備 考
5 月 15 日	昼間想定消防訓練（消防職員指導）	全員参加
7 月 3 日	散水栓を使用した消火訓練	参加者 12 名
9 月 4 日	〃	参加者 10 名
11 月 6 日	昼間想定消防訓練	全員参加
1 月 7 日	いのちを守る福祉施設火災の初期対応（DVD 視聴）	参加者 13 名
3 月 5 日	マットを使用した避難訓練	参加者 13 名

- ① 毎月 1 日を防災の日と定め施設内に防災ポスターを掲示することにより出火防止、災害防止の啓発に努めた。
- ② 特養・グループホーム自主点検表（21 項目）において施設内を毎週防火点検実施
- ③ ケアハウス自主点検表（14 項目）においてケアハウスを毎週防火点検実施
- ④ 消防設備等の点検実施
- ⑤ 毎月第 2 水曜日クリーンデーの推進

X III 研修・講習実施状況

（施設内研修）

実施日	研修テーマ	講師・発表者	参加人数
4/3、4/15	平成 25 年度 職員研修	施設長、小山課長、勝部課長 藤岡主査	8 名
6/5	自立ケアマネジメント講座（5/20 受講） 伝達研修	介護力向上委員会（斧・宮井）	17 名
8/7	自立ケアマネジメント講座（7/25 受講） 伝達研修	介護力向上委員会（奥田・斧・ 宮井）	6 名
9/4	施設内設備説明会	関係業者	17 名
11/6	施設内消防訓練	藤岡主査	12 名
12/4	介護実技研修「体位変換・移乗」	寺尾主任・藤本・宮井	15 名
2/5	自立ケアマネジメント講座（1/27 受講） 伝達研修	介護力向上委員会（奥田・斧・ 宮井）	13 名

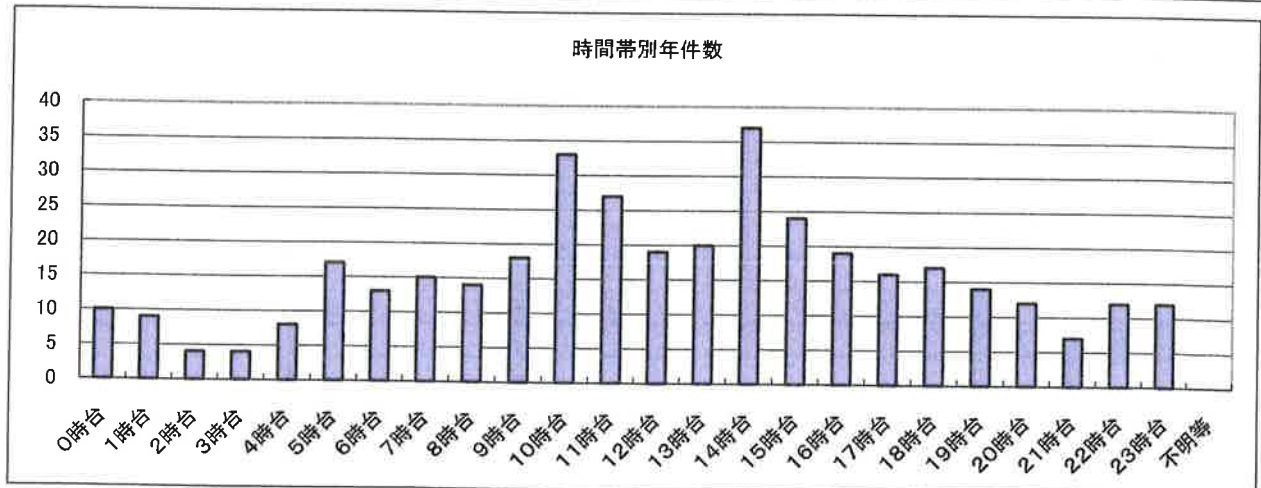
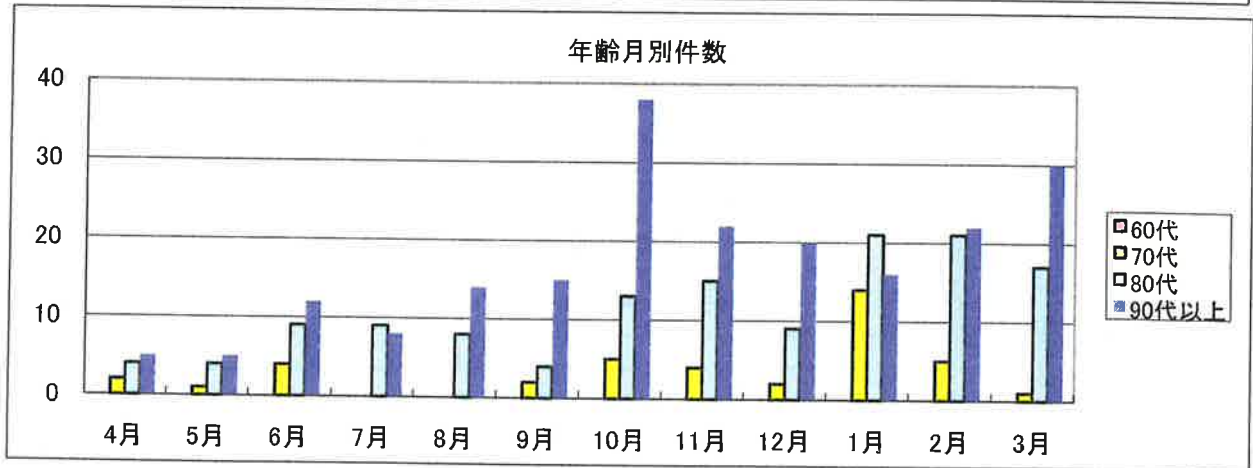
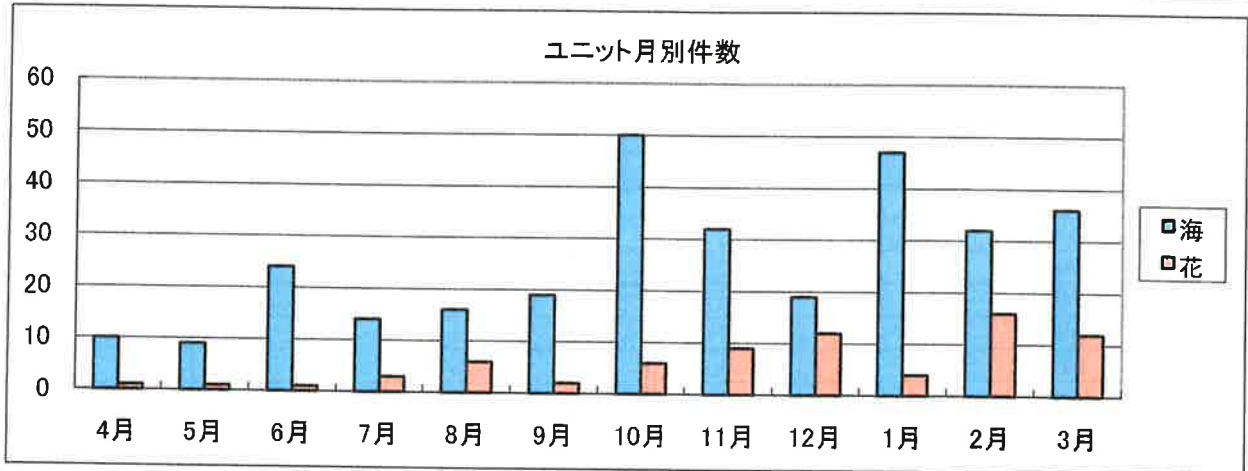
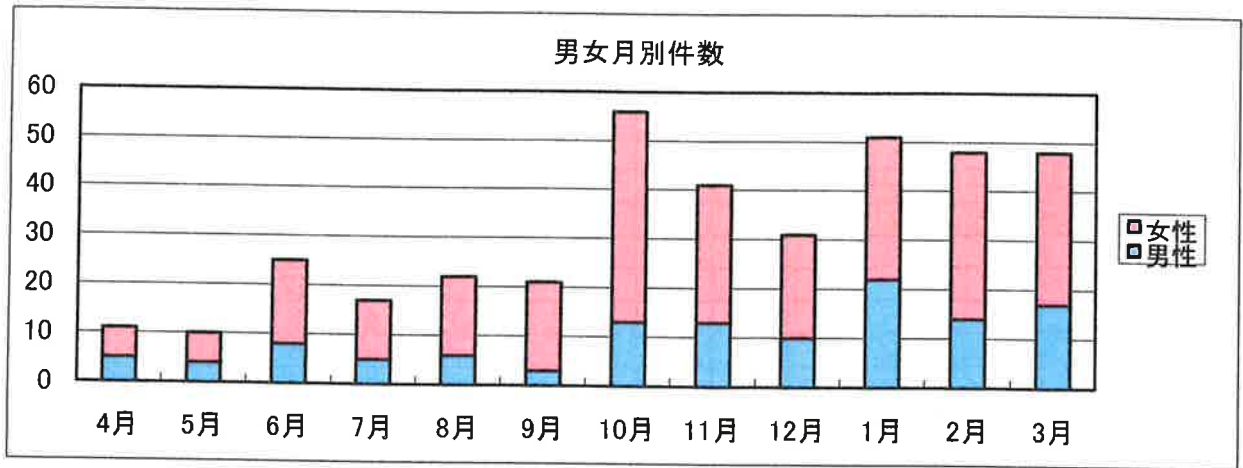
(外部派遣研修)

- ・ 三木栄養士会総会及び研修会（三木栄養士会）
- ・ 三木市高齢者関連施設連絡会
- ・ 介護力向上講習（介護専門研修）「第1回 身体的自立支援の基礎知識と理論」（全国老人福祉施設協議会）
- ・ 老人福祉施設新任職員研修（兵庫県社会福祉協議会）
- ・ 第1回 総会（東播磨ブロック老人福祉事業協会）
- ・ エンゼルケアセミナー（株式会社 平安）
- ・ 社会保険報酬月額算定基礎届説明会（兵庫県社会保険協会）
- ・ 福祉の就職総合フェア in HYOGO（兵庫県社会福祉協議会）
- ・ 第16回総会・研修会（兵庫県給食施設協議会）
- ・ 会計実務担当者研修（兵庫県社会福祉協議会）
- ・ 災害時における福祉避難所指定説明会（三木市役所危機管理課）
- ・ 第2回全体研修会（北播磨給食施設協議会）
- ・ 介護力向上講習（介護専門研修）「第2回 身体拘束と介護事故」（全国老人福祉施設協議会）
- ・ 甲種防火管理者講習（三木市消防本部）
- ・ 地域包括ケア研修会（三木市・三木市医師会・関西国際大学）
- ・ 三木栄養士会
- ・ 安全運転管理者等講習（兵庫県警察）
- ・ 第2回職員研修会（東播磨ブロック老人福祉事業協会）
- ・ 認定調査従事者研修会（兵庫県社会福祉協議会）
- ・ 介護保険サービス事業者等に対する集団指導（加東健康福祉事務所）
- ・ 人事・労務管理研修（兵庫県社会福祉協議会）
- ・ 介護力向上講習（介護専門研修）「第3回 事例検討・排泄・歩行等を中心に」（全国老人福祉施設協議会）
- ・ 南部ケアマネ連絡会
- ・ 三木栄養士会
- ・ 要介護者に対する口腔ケア指導事業
- ・ 社会福祉施設運営並びに給食管理研修会
- ・ 三木市高齢者関連施設連絡会
- ・ 介護専門員研修
- ・ 第4回職員研修会（東播磨ブロック老人福祉事業協会）
- ・ 介護力向上講習（介護専門研修）「第4回 事例検討～認知症改善のための基礎知識」（全国老人福祉施設協議会）
- ・ 介護就職面接会（職業安定所）
- ・ 源泉所得税の年末調整説明会（国税庁・三木税務署）
- ・ トライやるウィーク 発表会（三木市立志染中学校）
- ・ 三木栄養士会全体研修
- ・ 北播磨給食施設協議会 相互支援検討会
- ・ 介護力向上講習（介護専門研修）「第5回 事例検討～認知症改善を中心に」（全国老人福祉施設協議会）
- ・ 南部ケアマネ連絡会
- ・ 新会計基準研修会（兵庫県）
- ・ 三木栄養士会全体研修会（三木栄養士会）
- ・ 高齢者施設連絡会
- ・ 三木市支援ケアマネ連絡会
- ・ 介護力向上講習（介護専門研修）「第6回 総括」（全国老人福祉施設協議会）

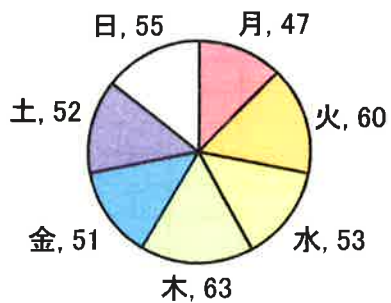
平成25年度 ひやりはっと報告集計表<特別養護老人ホーム>

月		4月	5月	6月	7月	8月	9月	10月	11月	12月	1月	2月	3月	合計	
件数		11	10	25	17	22	21	56	41	31	51	48	48	381	
男女比	男	5	4	8	5	6	3	13	13	10	22	14	17	120	381
	女	6	6	17	12	16	18	43	28	21	29	34	31	261	
年齢	60代													0	381
	70代	2	1	4			2	5	4	2	14	5	1	40	
	80代	4	4	9	9	8	4	13	15	9	21	21	17	134	
	90代以上	5	5	12	8	14	15	38	22	20	16	22	30	207	
ユニット	海	10	9	24	14	16	19	50	32	19	47	32	36	308	381
	花	1	1	1	3	6	2	6	9	12	4	16	12	73	
発生曜日	月		1	2	2	3	4	10	4	8	6	3	4	47	381
	火	2	1	4	6	1	2	9	4	6	5	12	8	60	
	水	2	2	5	1	3	2	11	2	4	5	8	8	53	
	木	2	3	3	1	3	6	13	4	3	9	9	7	63	
	金		3	2	3	6	3	5	9	7	5	4	4	51	
	土			3	2	2	2	6	12	2	9	6	8	52	
	日	5		6	2	4	2	2	6	1	12	6	9	55	
発生時刻	0時台		1				1	2		2	1		3	10	381
	1時台			1			1	3		1	2	1		9	
	2時台						1		1		2			4	
	3時台			1				2				1		4	
	4時台					1		2	1		2		2	8	
	5時台		1	1	1	3	2		1	2	2	2	2	17	
	6時台				1	1			4	2	2	3		13	
	7時台	1		1	1	1	1	4	1	1	2	1	1	15	
	8時台		1			1		1	3	1	2	4	1	14	
	9時台	1		2	1			5	1			6	2	18	
	10時台	1	1	1	3	3	3	5	1	3	3	6	3	33	
	11時台			2	1	1	1	3	2	4	4	6	3	27	
	12時台	1		1	1	2		2	4	1		2	5	19	
	13時台		2	1	1	1	2	2	4	1	2	2	2	20	
	14時台	2	2	8			5	2	3	2	5	2	6	37	
	15時台	1			1	3	1	2	2	2	5	2	5	24	
	16時台		2	2		1	1	2	1	4	4		2	19	
	17時台						1	6	1		4	2	2	16	
	18時台	1		3	1	1	1		3	1	1	3	2	17	
	19時台	2			4	1		5					2	14	
	20時台					2			1	1	5	3		12	
	21時台			1				3	2				1	7	
	22時台	1			1			1	3		1	1	4	12	
	23時台							4	2	3	2	1		12	
	不明等													0	
場所	居室	7	4	5	9	12	8	29	17	11	22	16	18	158	381
	ホール	2	4	11	4	5	7	16	16	13	18	20	21	137	
	廊下			2				3			4		2	11	
	トイレ	1	2	4	3	3	5	3	6	5	6	8	4	50	
	浴室	1		2	1	2	1	5	2	2	1	4	3	24	
	施設外等			1										1	
種類	転倒	4	3	2	5	9	2	9	9	10	13	10	12	88	381
	転落					1	4	17	6	7	4	8	4	51	
	すり落ち・尻もち	1	2		1			4	4	3	6	4	5	30	
	外傷・表皮剥離	2	3	4	7	6	11	12	7	3	8	9	6	78	
	誤飲・誤嚥			1	1								1	3	
	異食					2		1		1		1	3	8	
	離苑・所在不明						1			1				2	
	誤薬					1				1			1	3	
	内出血	1		3	1	3	1	4	2	3	2	6	3	29	
	利用者間のトラブル・暴力	2	2	11	1			4	11		14	5	12	62	
	紛失・破損	1			1		1			1	3	4		11	
	骨折													0	
	その他			4			1	5	2	1	1	1	1	16	

< 特別養護老人ホーム >

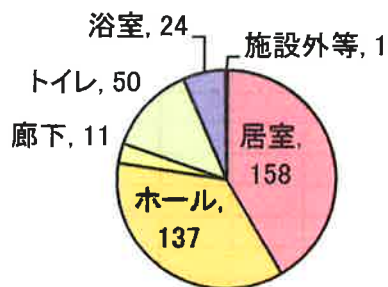


曜日別件数



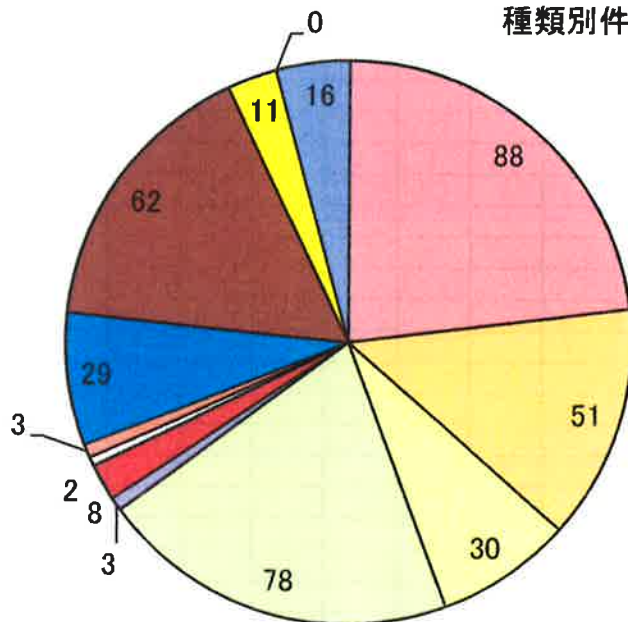
月
火
水
木
金
土
日

発生場所別件数



■居室
□ホール
□廊下
□トイレ
■浴室
□施設外等

種類別件数

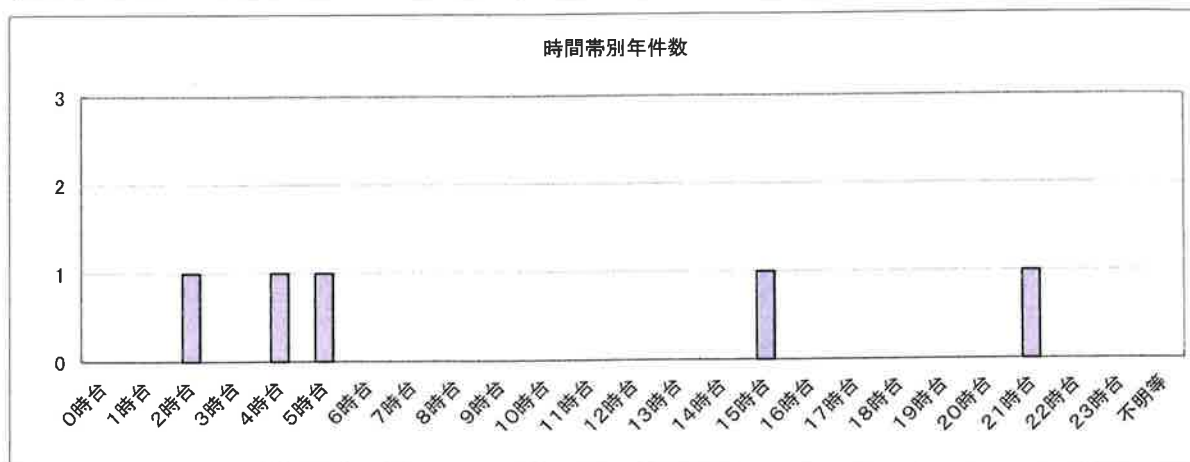
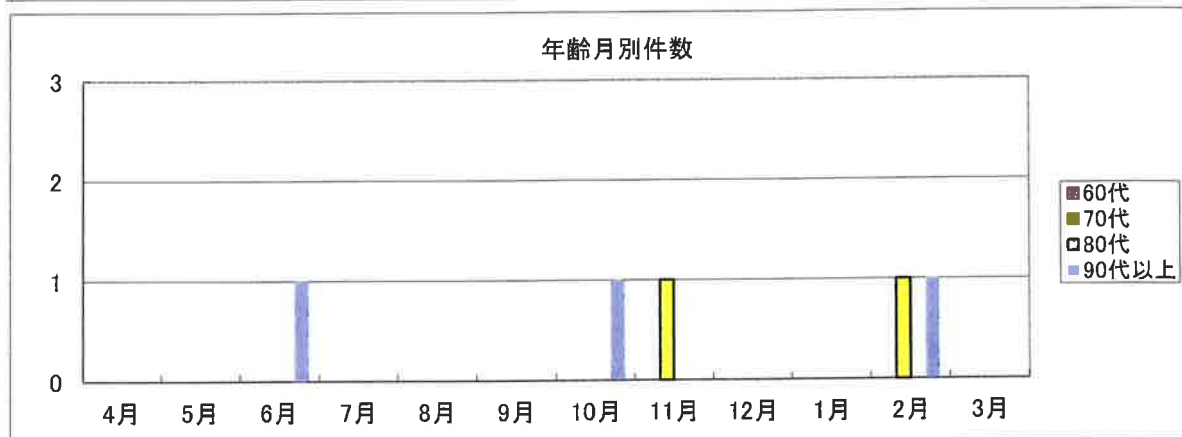
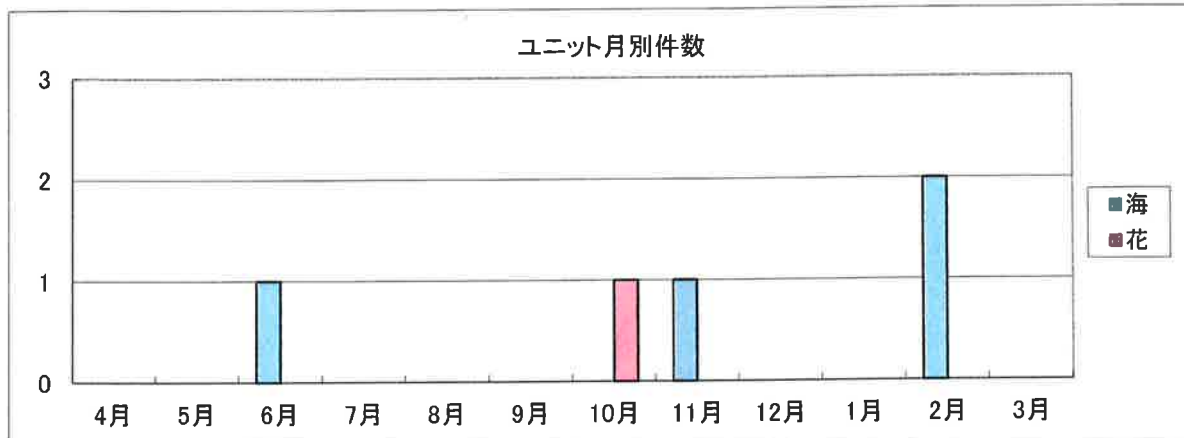
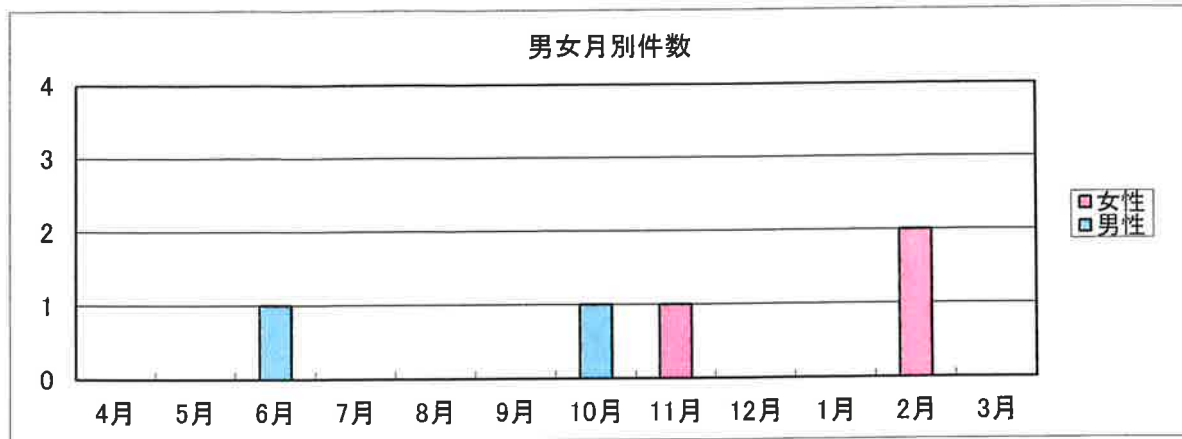


■転倒
□転落
□ずり落ち・尻もち
□外傷・表皮剥離
■誤飲・誤嚥
■異食
□離苑・所在不明
■誤薬
■内出血
■利用者間のトラブル・暴力
□紛失・破損
■骨折
■その他

平成25年度 事故報告集計表＜特別養護老人ホーム＞

月		4月	5月	6月	7月	8月	9月	10月	11月	12月	1月	2月	3月	合計
件数				1				1	1			2		5
男女比	男			1				1						2
	女								1			2		3
年齢	60代													0
	70代								1			1		2
	80代													0
	90代以上			1				1				1		3
ユニット	海			1					1			2		4
	花							1						1
発生曜日	月													0
	火													0
	水							1						1
	木											1		1
	金								1					1
	土			1										1
発生時刻	日											1		1
	0時台													0
	1時台													0
	2時台							1						1
	3時台													0
	4時台								1					1
	5時台			1										1
	6時台													0
	7時台													0
	8時台													0
	9時台													0
	10時台													0
	11時台													0
	12時台													0
	13時台													0
	14時台													0
	15時台											1		1
	16時台													0
	17時台													0
	18時台													0
	19時台													0
	20時台													0
	21時台											1		1
	22時台													0
	23時台													0
	不明等													0
場所	居室			1				1	1			1		4
	ホール											1		1
	廊下													0
	トイレ													0
	浴室													0
	施設外等													0
種類	転倒			1				1						2
	転落													0
	すり落ち・尻もち													0
	外傷・表皮剥離													0
	誤飲・誤嚥													0
	異食													0
	離苑・所在不明													0
	誤薬													0
	内出血													0
	利用者間のトラブル・暴力													0
	紛失・破損													0
	骨折								1			1		2
	その他											1		1

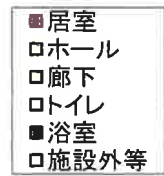
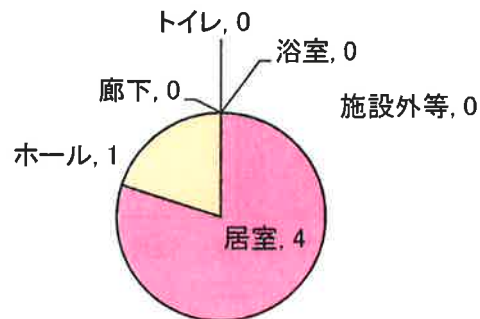
<特別養護老人ホーム>



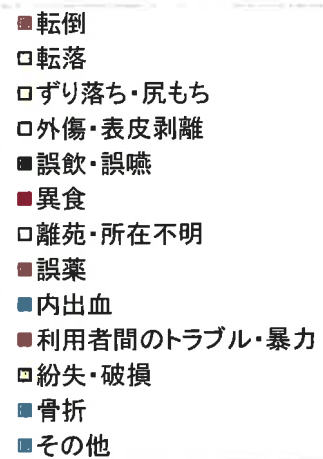
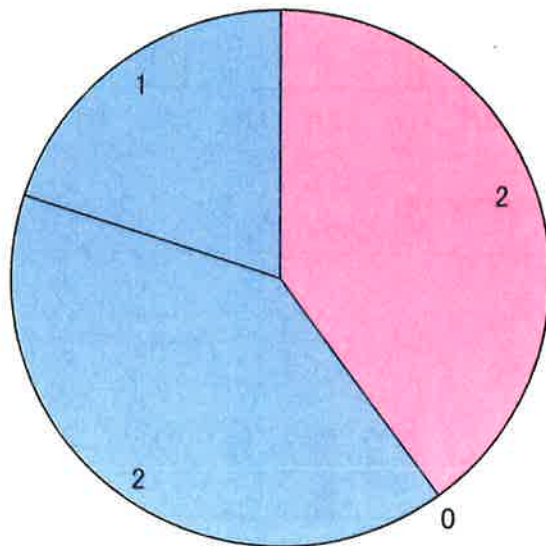
曜日別件数



発生場所別件数



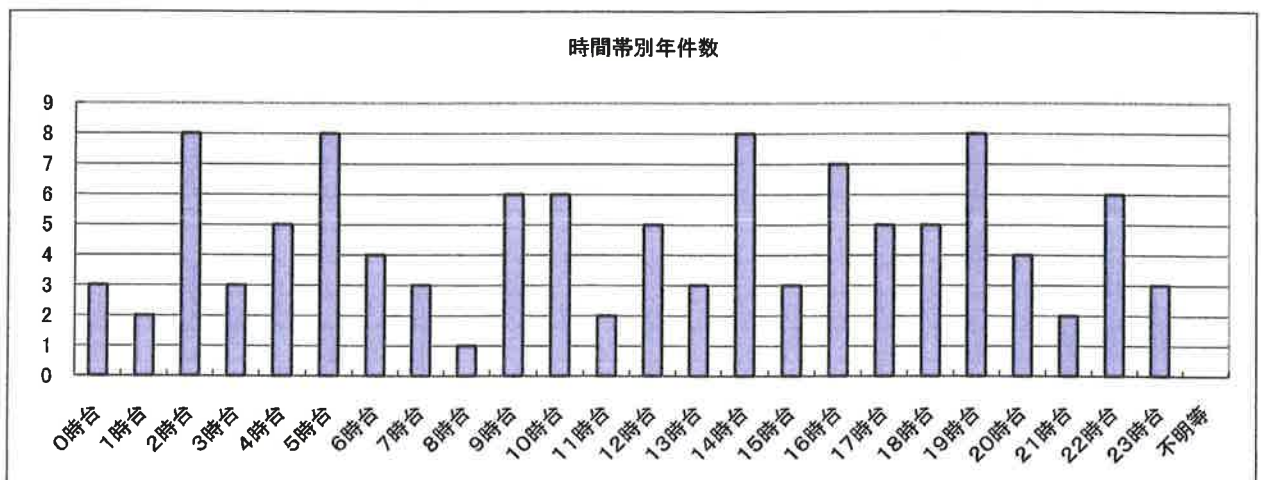
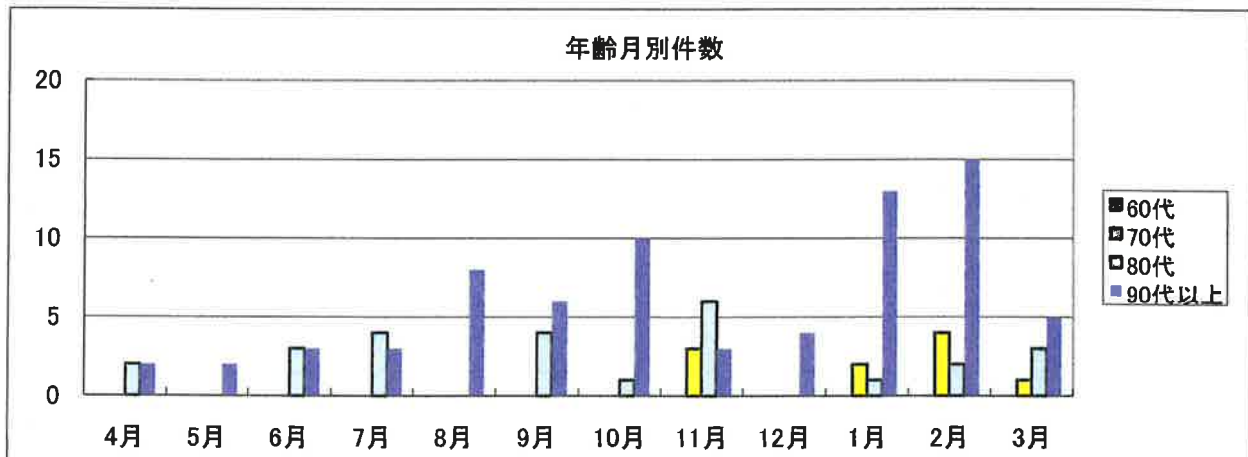
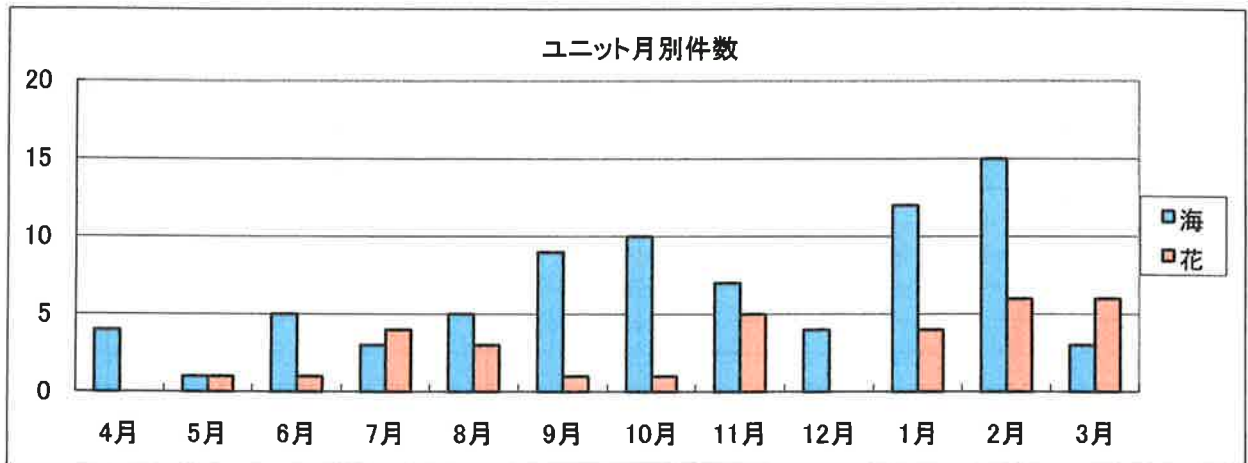
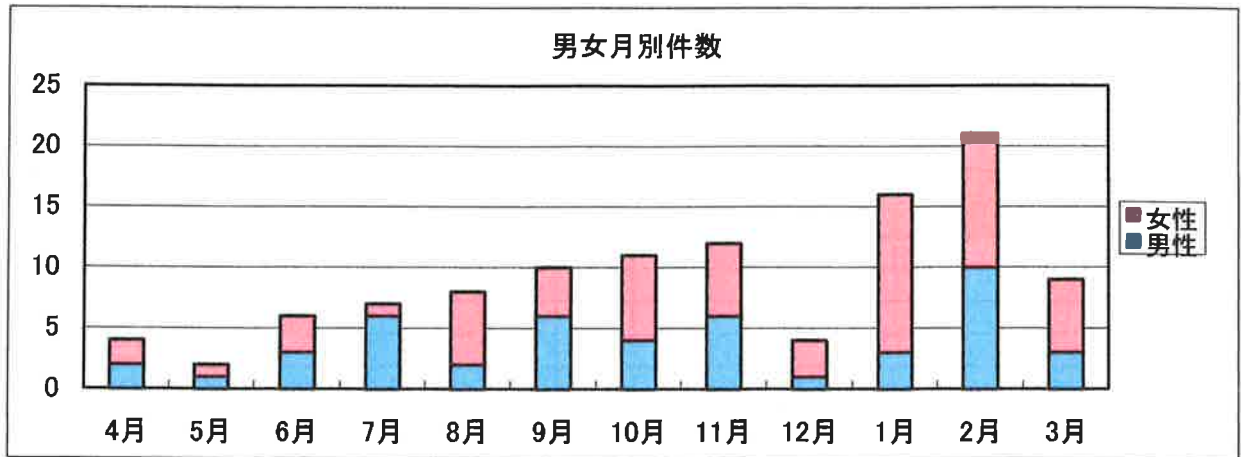
種類別件数



平成25年度 ひやりはっと報告集計表<ショートステイ>

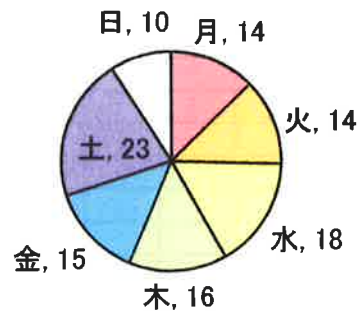
月		4月	5月	6月	7月	8月	9月	10月	11月	12月	1月	2月	3月	合計
件数		4	2	6	7	8	10	11	12	4	16	21	9	110
男女比	男	2	1	3	6	2	6	4	6	1	3	10	3	47
	女	2	1	3	1	6	4	7	6	3	13	11	6	63
年齢	60代													0
	70代								3		2	4	1	10
	80代	2		3	4		4	1	6		1	2	3	26
	90代以上	2	2	3	3	8	6	10	3	4	13	15	5	74
ユニット	海	4	1	5	3	5	9	10	7	4	12	15	3	78
	花		1	1	4	3	1	1	5		4	6	6	32
発生曜日	月				1		2	2	2	1	1	3	2	14
	火			2	2	1	1	1	3		2	1	1	14
	水	2	1	1		1		2	1		3	5	2	18
	木		1	1			3	2			5	4		16
	金	1			1	1	1	3	2		3	1	2	15
	土			2		4	3		4	2	1	5	2	23
発生時刻	日	1			3	1		1		1	1	2		10
	0時台					1					1	1		3
	1時台								1			1		2
	2時台						3	1	1		1	2		8
	3時台				1				1		1			3
	4時台						1		1		1	1	1	5
	5時台	2		1			1				1	2	1	8
	6時台				1		1				1		1	4
	7時台			1		1				1				3
	8時台				1									1
	9時台		1				1		2		2			6
	10時台	1					1		1		1	2		6
	11時台							1				1		2
	12時台				1			1		1		2		5
	13時台			1				1			1			3
	14時台			1	1	1	1	1				1	2	8
	15時台		1							1			1	3
	16時台			1					2	1		2	1	7
	17時台	1			1							3		5
	18時台				1	2		1	1					5
	19時台					1		3	1		1	1	1	8
	20時台			1		1					2			4
	21時台										1		1	2
	22時台					1	1	1	1			2		6
	23時台							1			2			3
	不明等													0
場所	居室	1	1	3	1	4	5	5	5	3	10	10	4	52
	ホール			2	5	2	1	3	5		2	5	3	28
	廊下	1	1			1	1	1	1		3	5	1	15
	トイレ	1			1	1	3			1	1	1		9
	浴室							1	1					2
	施設外等	1		1				1					1	4
種類	転倒	2		2	1	2	6	6	5	4	5	11	1	45
	転落					1					1	4	1	7
	ずり落ち・尻もち			1		1	2	1	2		5	1	1	14
	外傷・表皮剥離		1		2	2	2	2	2		3	1	2	17
	誤飲・誤嚥													0
	異食													0
	離苑・所在不明	1						1					1	3
	誤薬													0
	内出血	1			2						2	2	1	8
	利用者間のトラブル・暴力			2	1			1	3			1	2	10
	紛失・破損			1		1						1		3
	骨折													0
	その他		1		1	1								3

<ショートステイ>

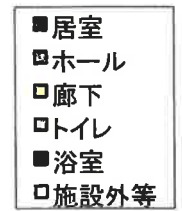
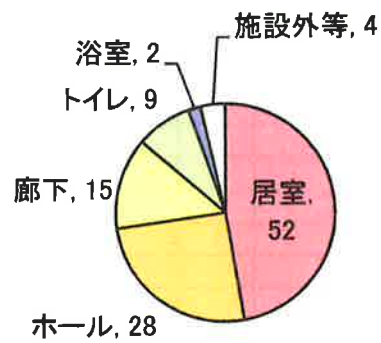


<ショートステイ>

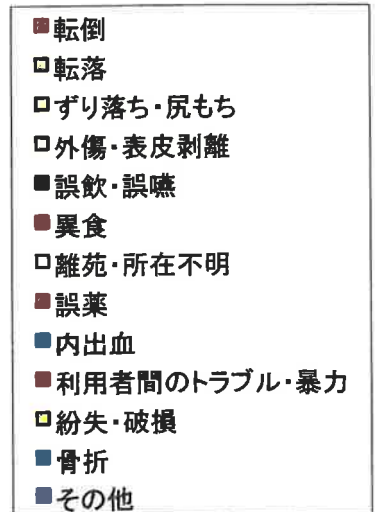
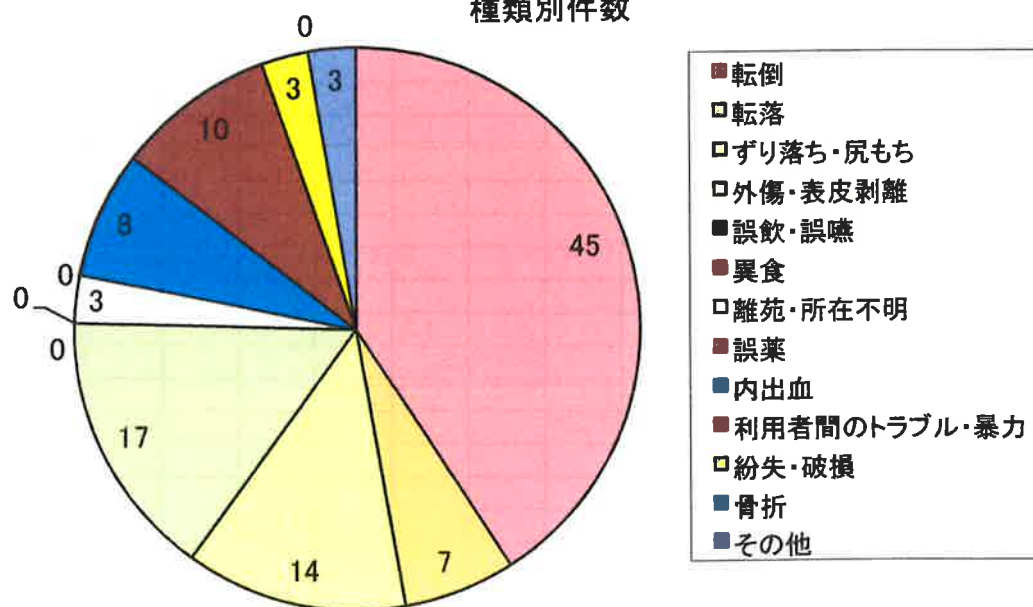
曜日別件数



発生場所別件数



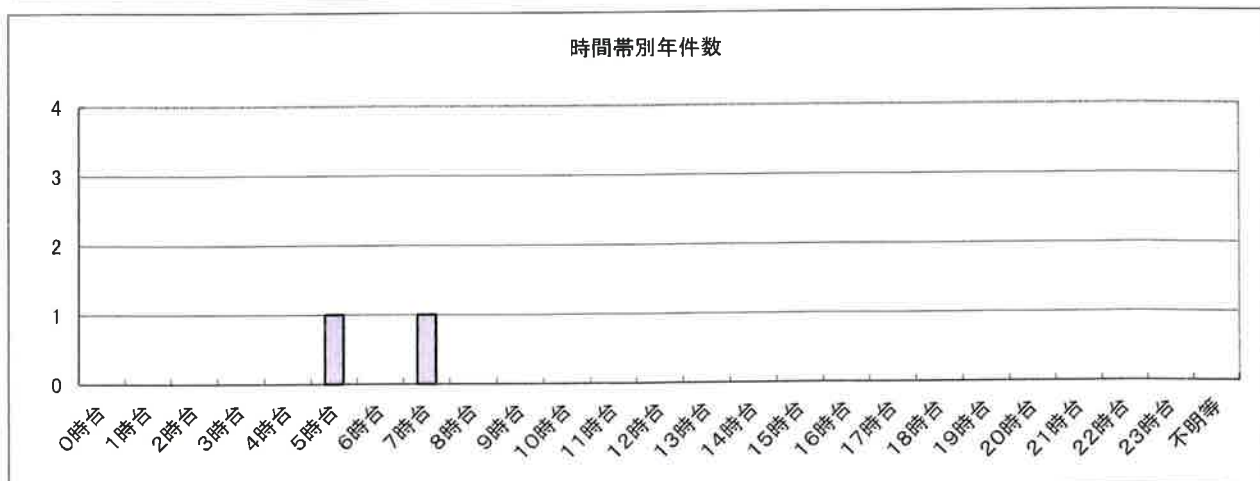
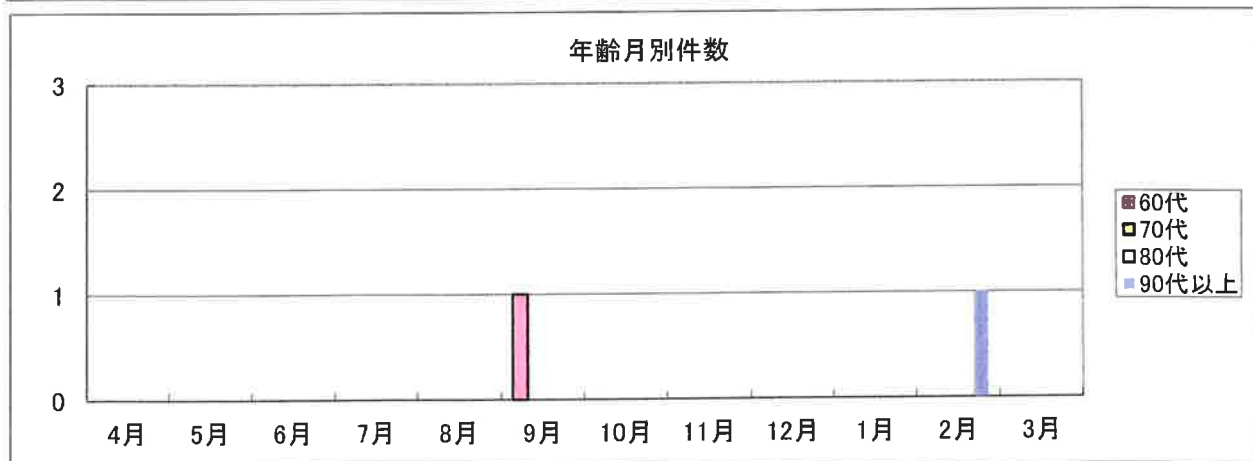
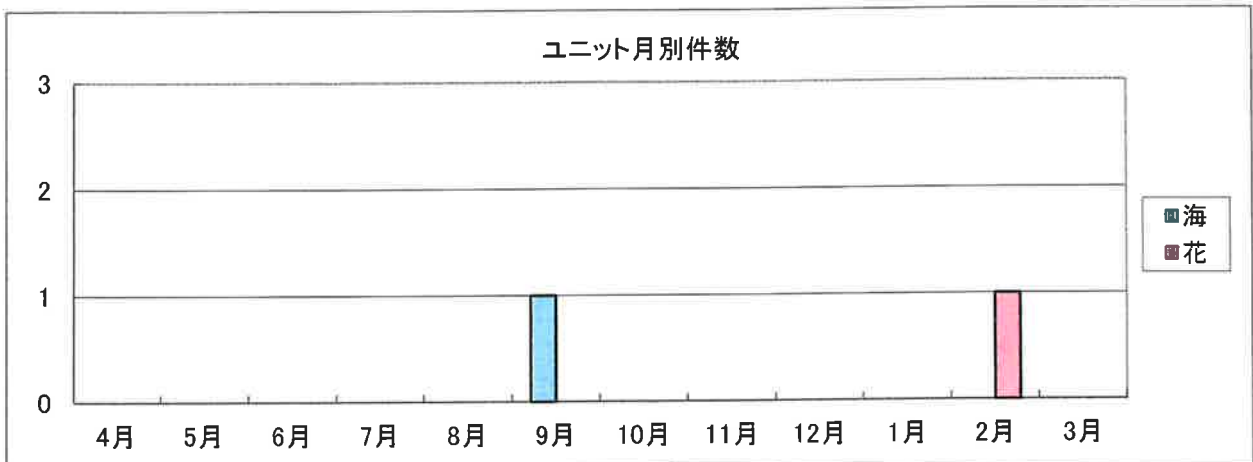
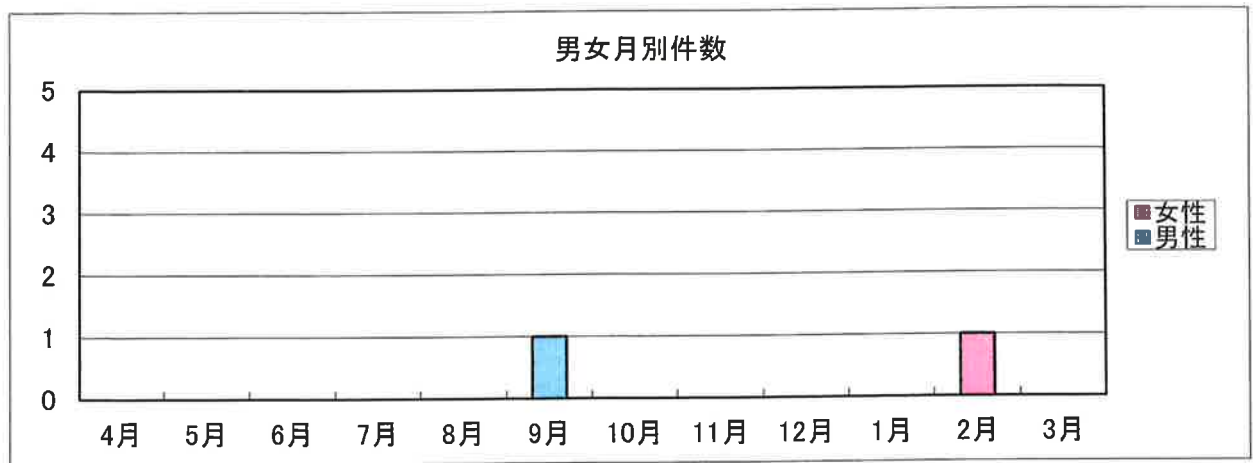
種類別件数



平成25年度 事故報告集計表<ショートステイ>

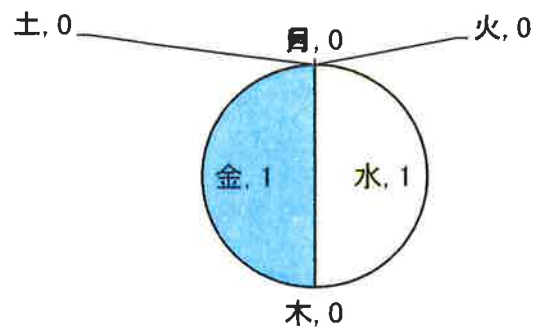
月		4月	5月	6月	7月	8月	9月	10月	11月	12月	1月	2月	3月	合計
件数							1					1		2
男女比	男						1							1
	女											1		1
年齢	60代						1							1
	70代													0
	80代													0
	90代以上											1		1
ユニット	海						1							1
	花											1		1
発生曜日	月													0
	火													0
	水						1							1
	木													0
	金											1		1
	土													0
	日													0
発生時刻	0時台													0
	1時台													0
	2時台													0
	3時台													0
	4時台													0
	5時台						1							1
	6時台													0
	7時台											1		1
	8時台													0
	9時台													0
	10時台													0
	11時台													0
	12時台													0
	13時台													0
	14時台													0
	15時台													0
	16時台													0
	17時台													0
	18時台													0
	19時台													0
	20時台													0
	21時台													0
	22時台													0
	23時台													0
	不明等													0
場所	居室						1					1		2
	ホール													0
	廊下													0
	トイレ													0
	浴室													0
	施設外等													0
種類	転倒						1					1		2
	転落													0
	ずり落ち・尻もち													0
	外傷・表皮剥離													0
	誤飲・誤嚥													0
	異食													0
	離苑・所在不明													0
	誤薬													0
	内出血													0
	利用者間のトラブル・暴力													0
	紛失・破損													0
	骨折													0
	その他													0

<ショートステイ>

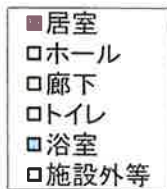
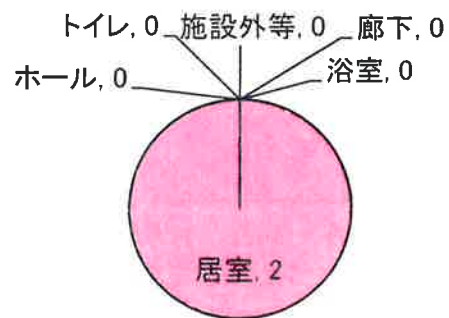


<ショートステイ>

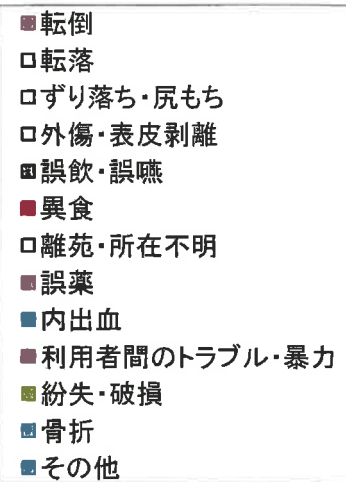
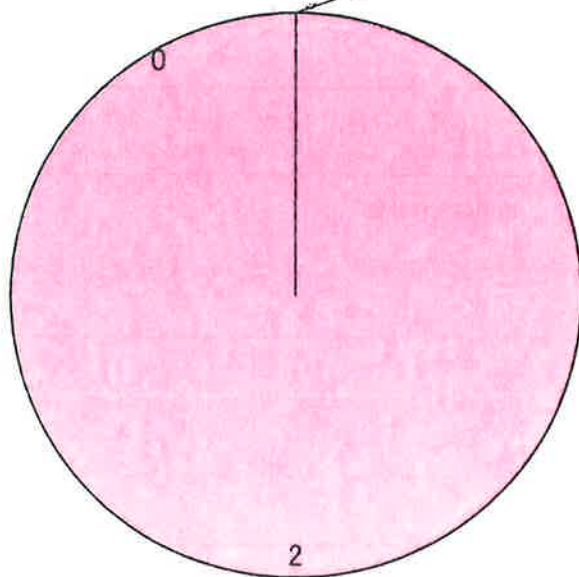
曜日別件数



発生場所別件数

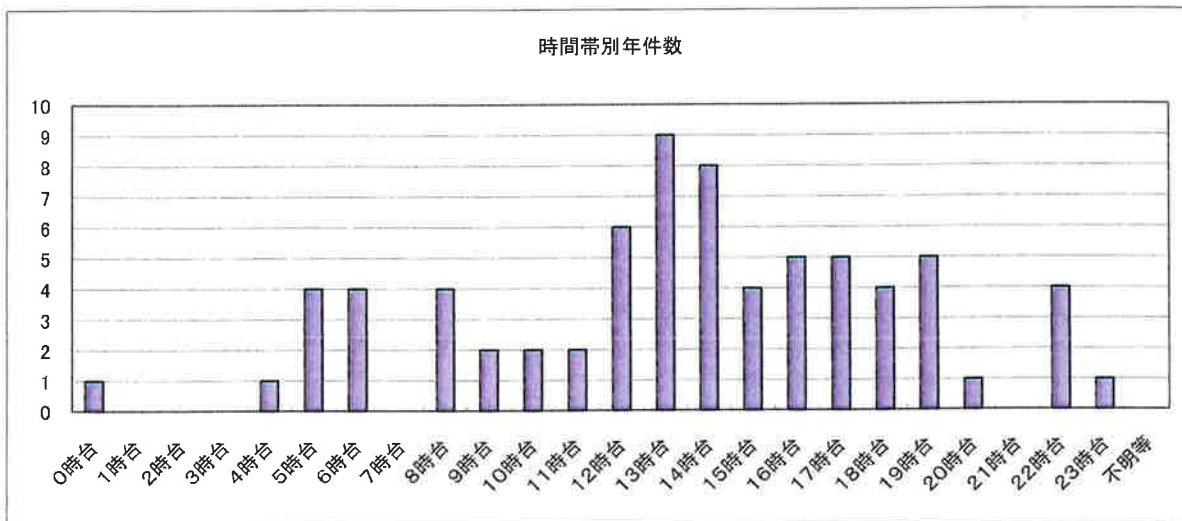
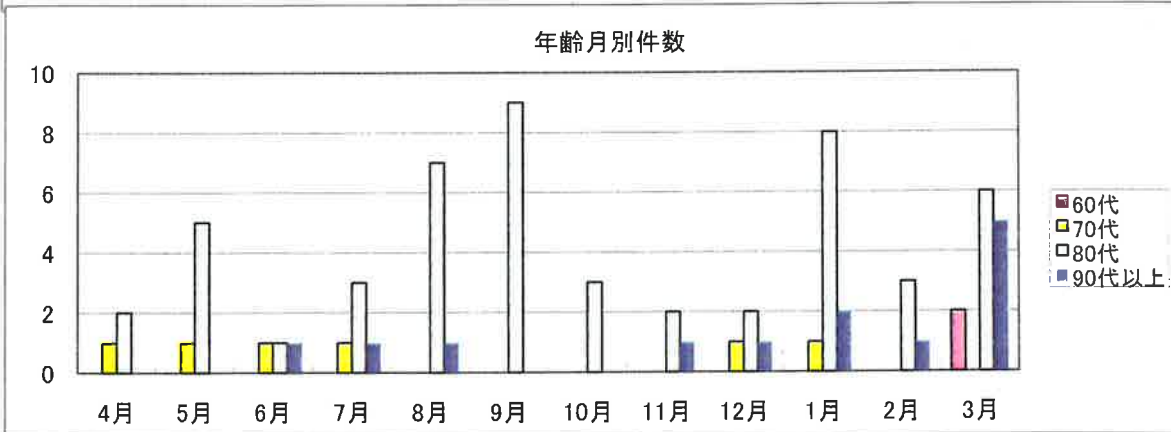
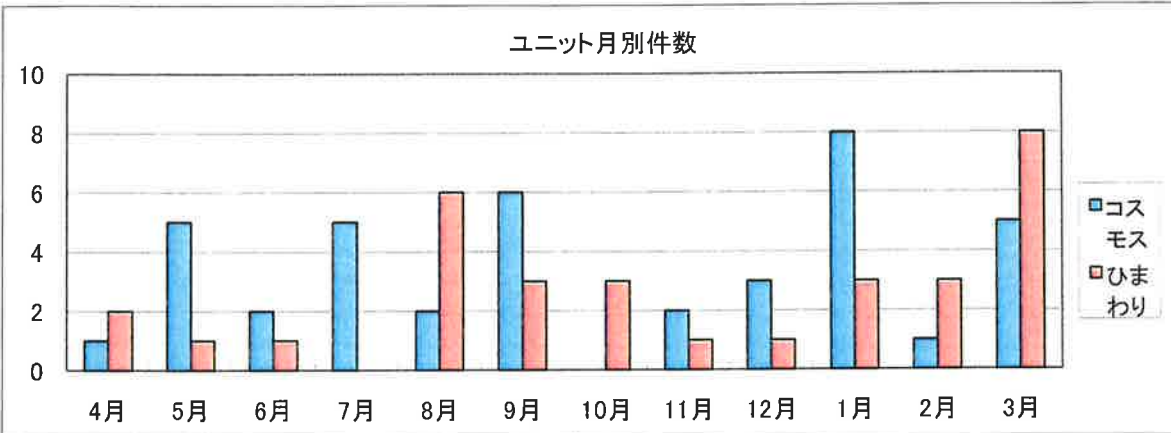
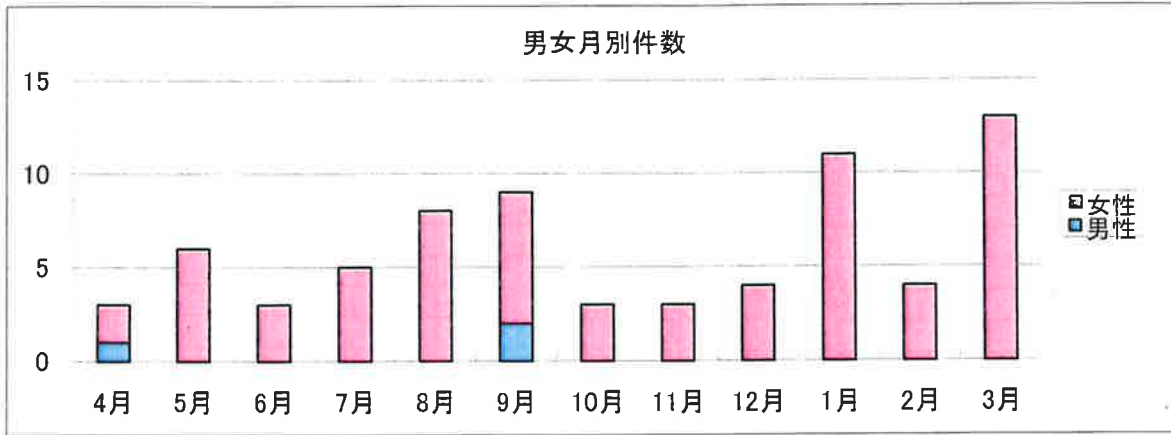


種類別件数

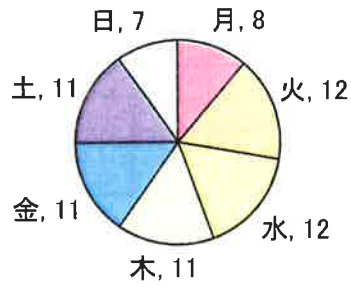


平成25年度 ひやりはっと事故報告集計表<グループホーム>

月		4月	5月	6月	7月	8月	9月	10月	11月	12月	1月	2月	3月	合計
件数		3	6	3	5	8	9	3	3	4	11	4	13	72
男女比	男	1					2							3
	女	2	6	3	5	8	7	3	3	4	11	4	13	69
														72
年齢	60代												2	2
	70代	1	1	1	1					1	1			6
	80代	2	5	1	3	7	9	3	2	2	8	3	6	51
	90代以上			1	1	1			1	1	2	1	5	13
														72
ユニット	コスモス	1	5	2	5	2	6		2	3	8	1	5	40
	ひまわり	2	1	1		6	3	3	1	1	3	3	8	32
														72
発生曜日	月	1	1	2			3					1		8
	火		1	1		2	1	1	2	1	1	1	1	12
	水	1	2		1	1	1	1			2	1	2	12
	木	1	1		1	2	1	1			2		2	11
	金		1		1	1	1			1	1		5	11
	土				2	2	2			1	4			11
	日								1	1	1	1	3	7
														72
発生時刻	0時台										1			1
	1時台													0
	2時台													0
	3時台													0
	4時台						1							1
	5時台		1			1							2	4
	6時台						2			1			1	4
	7時台													0
	8時台					1				1			2	4
	9時台											2		2
	10時台				1		1							2
	11時台												2	2
	12時台		1	3							1		1	6
	13時台	2				2			1	1	3			9
	14時台					2		1			3		2	8
	15時台		1		1		1				1			4
	16時台	1	1					1	1		1			5
	17時台				1		2				1		1	5
	18時台		1			1	1					1		4
	19時台						1	1				1	2	5
	20時台					1								1
	21時台													0
	22時台		1		2				1					4
	23時台									1				1
	不明等													0
														72
場所	居室	1	1		2	2	4	3	1	3	5	3	4	29
	リビング		1	1	1	4	4		1		4	1	7	24
	廊下・階段													0
	トイレ					1	1			1				3
	浴室										1			1
	玄関口	1												1
	施設外等		4	1	2				1				1	9
														72
種類	転倒	2	1			1	3	1		1	2		5	16
	転落										1			1
	外傷・表皮剥離				1	1	1				1	1	1	6
	異食												1	1
	離苑・所在不明		4	1	2				1		1		1	10
	誤薬	1		2	1	2	2	1	2	2	2	3	3	21
	内出血		1		1	4	2				2			10
	利用者間のトラブル・暴力													0
	紛失・破損												1	1
	骨折													0
	尻もち							1			2		1	4
	その他						1			1				2
														72

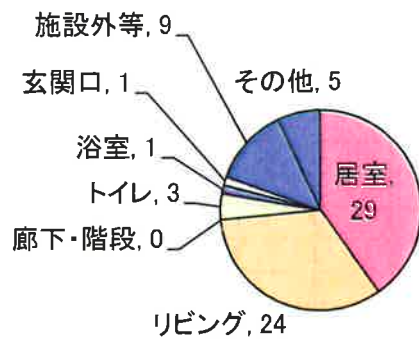


曜日別件数



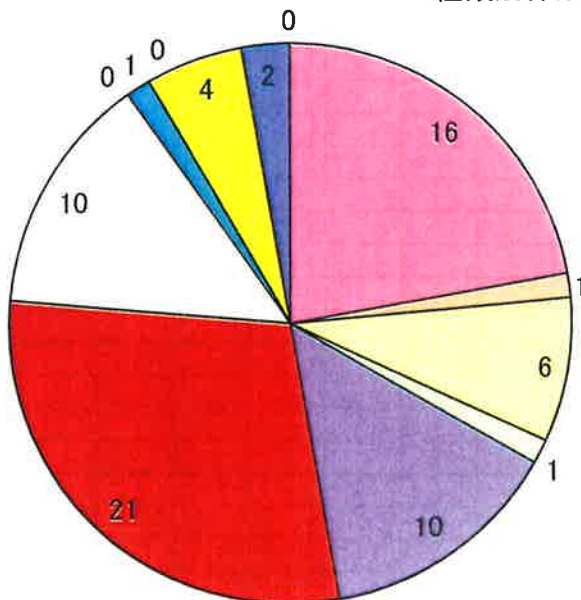
月 火 水 木 金 土 日

発生場所別件数



居室
リビング
廊下・階段
トイレ
浴室
玄関口
施設外等
その他

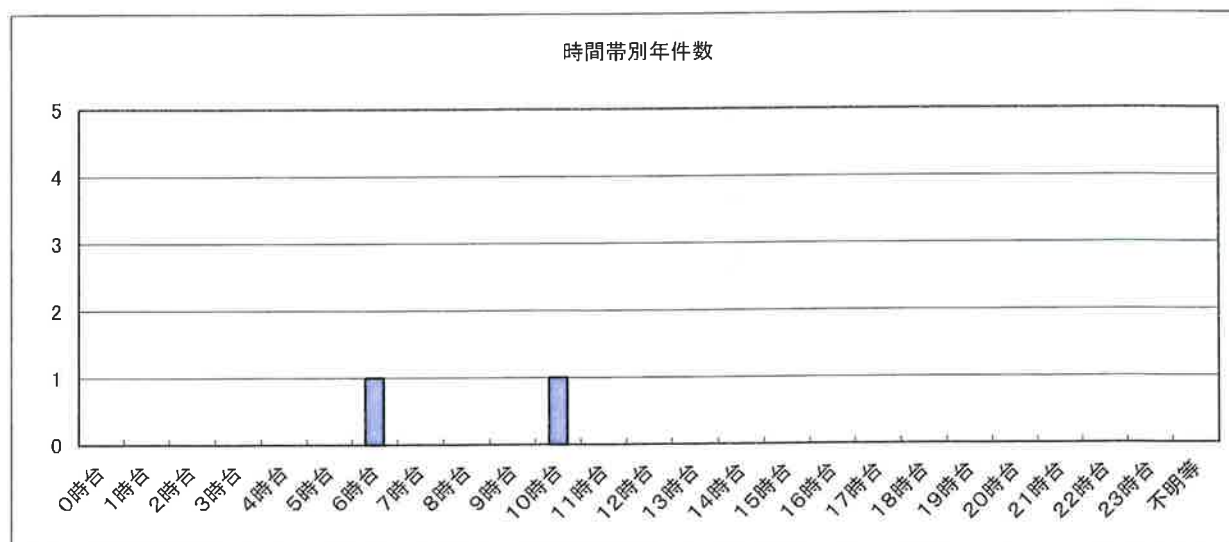
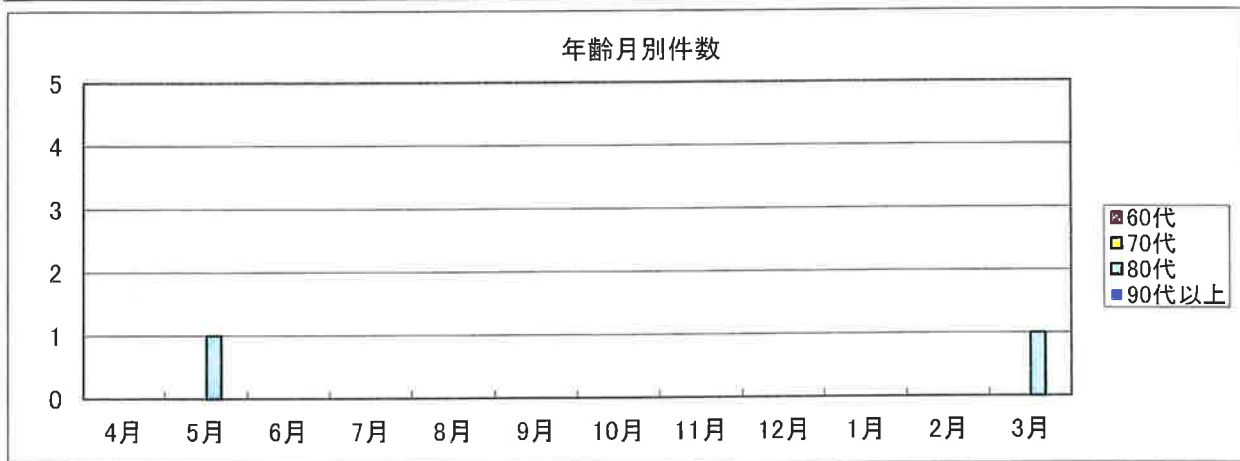
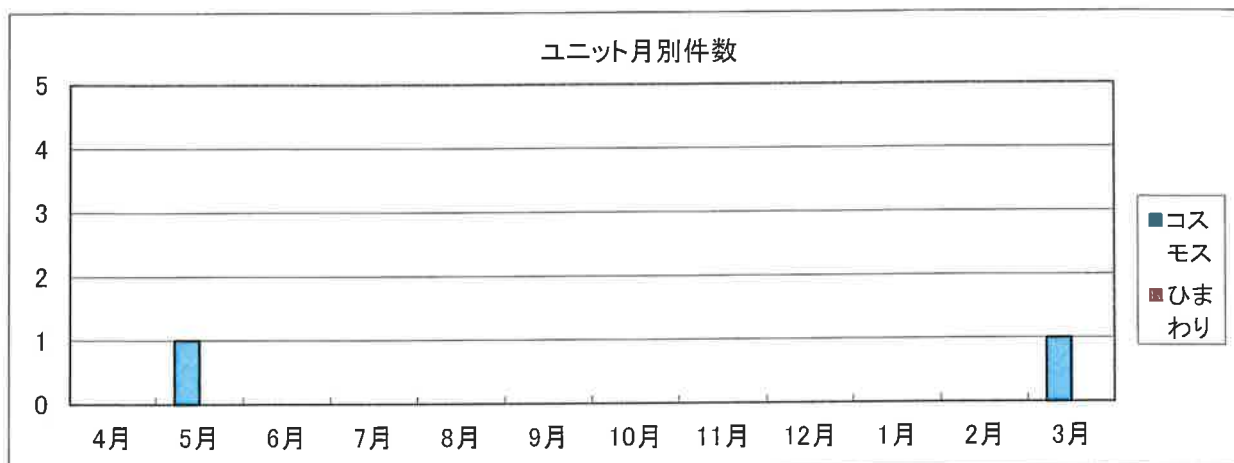
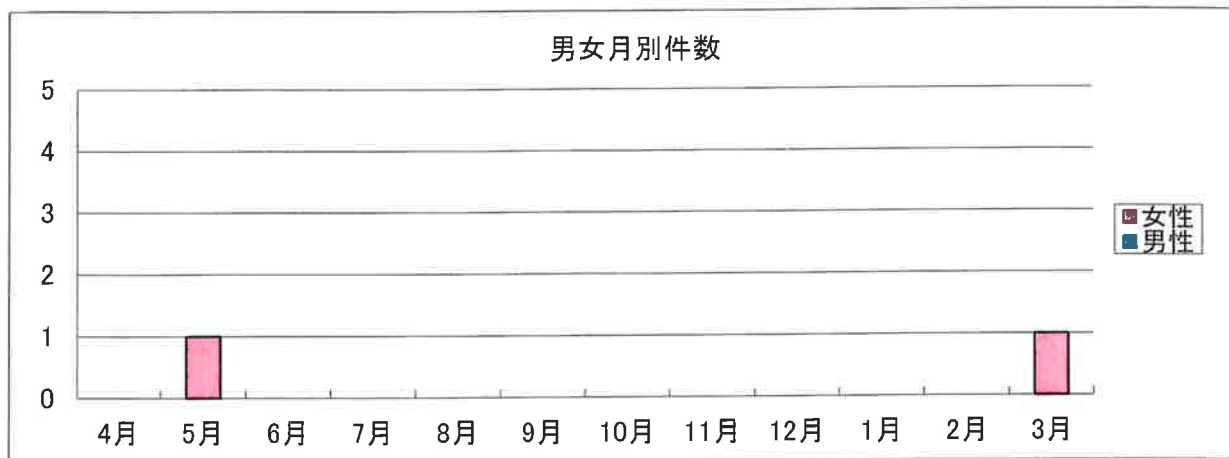
種類別件数

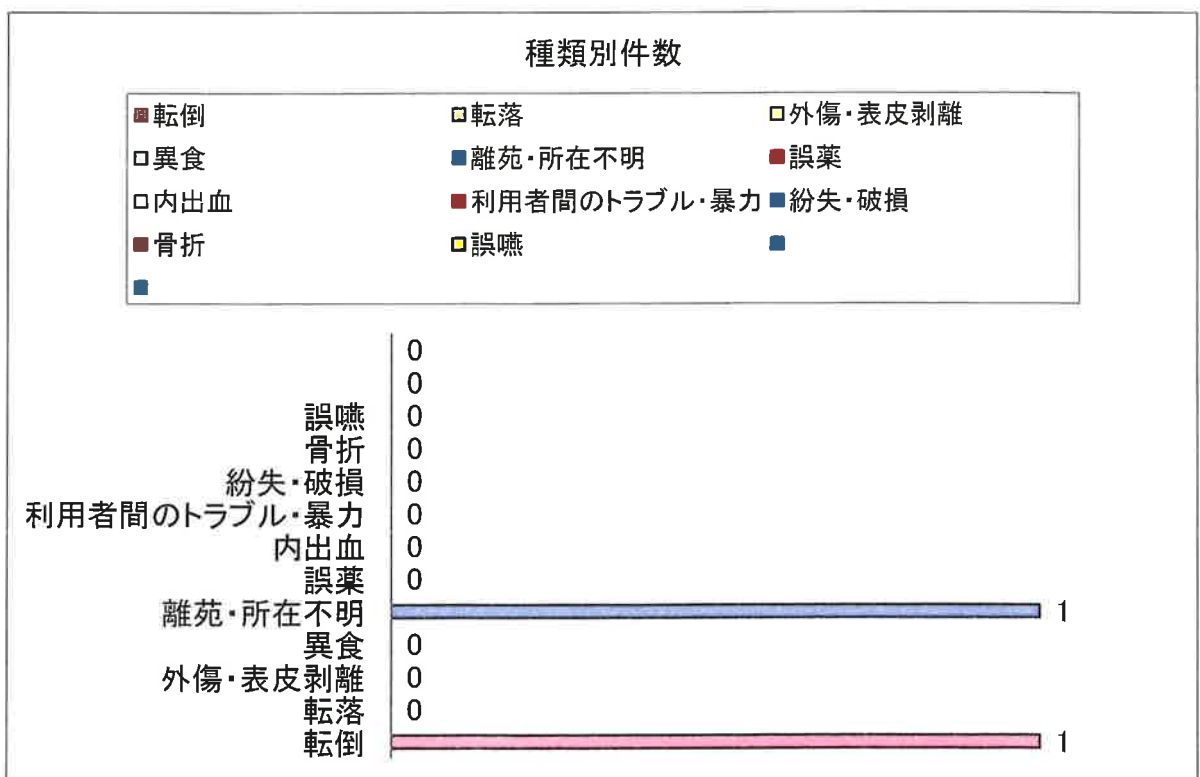
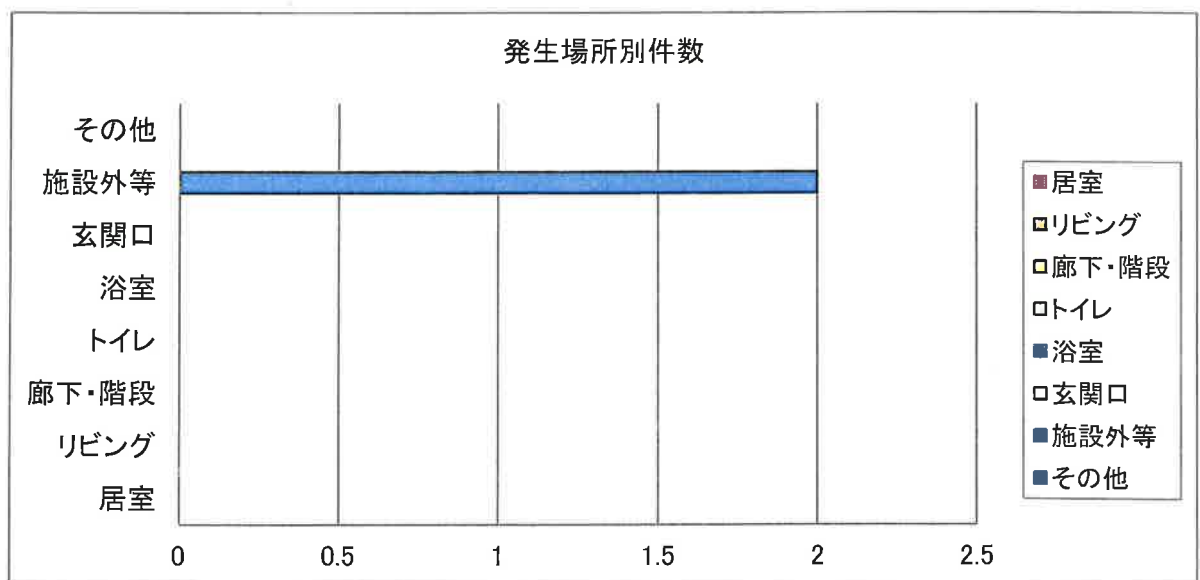
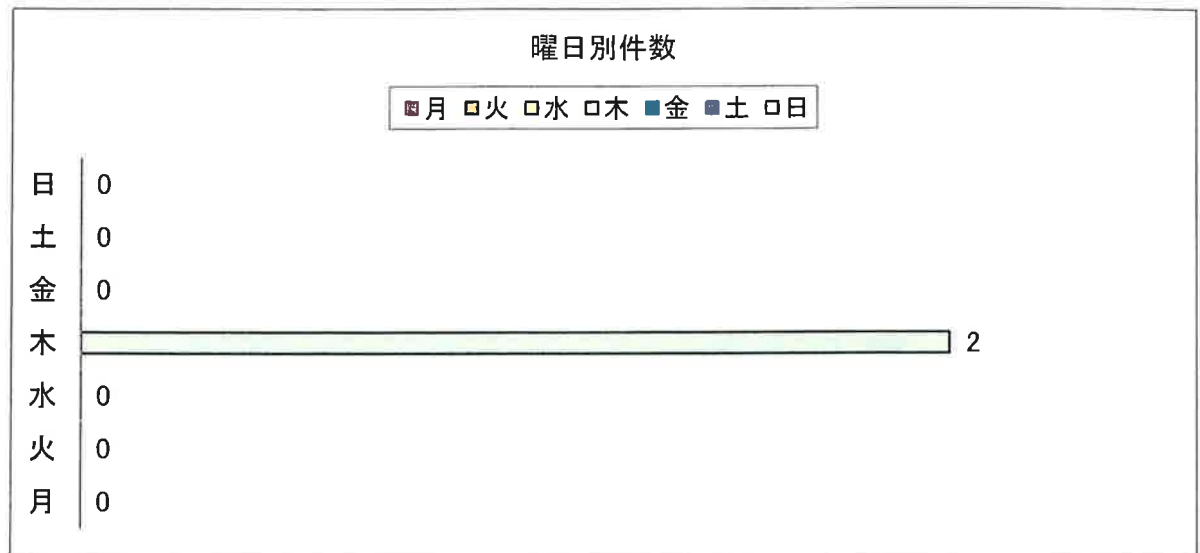


転倒
転落
外傷・表皮剥離
異食
離苑・所在不明
誤薬
内出血
利用者間のトラブル・暴力
紛失・破損
骨折
尿もち

平成25年度 事故報告集計表<グループホーム>

月		4月	5月	6月	7月	8月	9月	10月	11月	12月	1月	2月	3月	合計	
件数			1										1	2	
男女比	男													0	2
	女		1										1	2	
年齢	60代													0	2
	70代													0	
	80代		1										1	2	
	90代以上													0	
ユニット	コスモス		1										1	2	2
	ひまわり													0	
発生曜日	月													0	2
	火													0	
	水													0	
	木		1										1	2	
	金													0	
	土													0	
発生時刻	日													0	2
	0時台													0	
	1時台													0	
	2時台													0	
	3時台													0	
	4時台													0	
	5時台													0	
	6時台												1	1	
	7時台													0	
	8時台													0	
	9時台													0	
	10時台		1											1	
	11時台													0	
	12時台													0	
	13時台													0	
	14時台													0	
	15時台													0	
	16時台													0	
	17時台													0	
	18時台													0	
	19時台													0	
	20時台													0	
	21時台													0	
	22時台													0	
	23時台													0	
	不明等													0	
場所	居室													0	2
	リビング													0	
	廊下・階段													0	
	トイレ													0	
	浴室													0	
	玄関口													0	
	施設外等		1										1	2	
種類	その他													0	2
	転倒		1											1	
	転落													0	
	外傷・表皮剥離													0	
	異食													0	
	離苑・所在不明												1	1	
	誤薬													0	
	内出血													0	
	利用者間のトラブル・暴力													0	
	紛失・破損													0	
	骨折													0	
	誤嚥													0	





平成25年度 会議・委員会・目的

会 議・委員会	目 的		
SV 会議（スーパーバイザー）	法人・施設運営の報告及び協議		
管理職会議	法人事業所の管理的連携		
入所（入居）検討会議	新規特養・ケアハウス・グループホーム入所（入居）に関する選定協議		
ケアプラン検討会議	新規入所時暫定ケアプラン 定期的なモニタリング（関係職種）		
サービス向上・苦情対応委員会	苦情解決責任者(施設長)・第三者委員	苦情受付担当者	総務課長・生活相談室長・生活支援課長・グループホーム長・介護支援専門員、生活相談員
リスクマネジメント委員会	利用者の事故発生の防止、リスク回避対策、ひやりはっと分析		
抑制廃止・マナー向上委員会（身体拘束廃止）	高齢者虐待防止、身体的、心理的拘束廃止、職員の人権意識及びマナー向上について		
感染症・食中毒予防委員会	インフルエンザ・ノロウイルス・食中毒等職員への予防啓発		
生きがい推進委員会	こんぺいとう・回想法・遠足・クリスマス・誕生会・ひな祭り、日々のレクリエーション・生活リハビリ等・・・		
介護力向上委員会（排泄・食事向上）	ICF（国際生活機能分類）の考えに基づいた個別排泄介護（日中オムツはずし）と食事摂取向上について（胃ろうから経口摂取・褥創予防等）		
施設行事実行委員会	夏祭り・敬老祝賀・新年祝賀会等（法人主催行事）・地域交流作品展・・・		
グループホーム運営推進会議（2か月に1回開催）	会議構成員（地域包括支援センター職員、利用者、家族代表、地域住民代表、知見者、介護保険課職員、職員）へ運営内容の報告		
サービス評価委員会 （随時開催）	介護サービスの充実（情報公開） 第三者委員の評価 自己評価		

※ 法人・施設行事関係はSV会議構成メンバーが中心となって企画

※ 防火対策(危機管理)・・・防火管理者がリーダーシップをとり防災計画において訓練実施

防災の日(毎月1日)

※ 食事サービス検討会議（管理栄養士を中心に厨房従業員）の意見が具現化できるよう介護力向上委員会で議論図る。

平成25年度 会議、委員会構成メンバー表

平成26年3月31日

※ 管理職は随時出席

	構成メンバー			
SV 会議（スーパーバイザー）	理事長・施設長・総務課長・生活相談室長・生活支援課長・総務課主査 総務課主任・生活支援課(主任・副主任)・グループホーム（管理者・主任）			
管理職会議	施設長・総務課長・生活相談室長・生活支援課長・グループホーム管理者			
入所検討会議	施設長・生活相談室長・生活支援課長・介護支援専門員・生活相談員 看護職員・介護職員・管理栄養士・医師			
ケアプラン検討会議	施設長・生活相談室長・生活支援課長・介護支援専門員・生活相談員 看護職員・介護職員・管理栄養士・医師・利用者・家族			
苦情対応委員会 （随時開催）	苦情解決責任者（施設長） ・第三者委員	苦情受付 担当者	総務課長・生活相談室長・生活支援課長・グループ ホーム管理者・介護支援専門員・生活相談員	
リスクマネジメント 委員会	委員長	副委員長	安本 中井 藤本綾 森谷 大西 永野	
	長谷川	山田恵	上田	
介護力向上委員会	委員長	副委員長	藤本綾 藤澤 石原 宮井 前原 奥田	
	斧	安本	長谷川 和氣 山田恵 片岡	
抑制廃止・マナー向上 委員会（身体拘束廃止）	委員長	副委員長	寺尾 森谷 神澤 江原 朝日 吉岡	
	山本	和氣		
感染症 ・食中毒予防委員会	委員長	副委員長	大西 池田 片岡 池田 駒田 長谷川	
	勝部	酒井		
生きがい推進委員会	委員長	副委員長	中井 神澤 中島 奥田 森谷 永野 菅野	
	寺尾	藤澤	朝日 藤岡 松井 橘田 田中	
施設行事实行委員会	委員長	随時指名		
	課長・室長			
地域交流推進委員会 （随時開催）	委員長	随時指名		
	課長・室長			
グループホーム運営推 進会議		構成員		