

第 16 期
事業報告書

自 平成27年4月 1日
至 平成28年3月31日

社会福祉法人 寿光会

I 法人の概要

1 設立年月日 設立認可 平成12年2月 1日

法人設立 平成12年2月14日

2 定款に定める目的及び事業内容（第1条）

この社会福祉法人は、多様な福祉サービスがその利用者の意向を尊重して総合的に提供されるよう創意工夫することにより、利用者が、個人の尊厳を保持しつつ、自立した生活を地域社会において営むことができるよう支援することを目的として、次の社会福祉事業を行う。

(1) 第一種社会福祉事業

(イ) 特別養護老人ホームの経営 定員 56名

(ロ) 軽費老人ホーム(ケアハウス)の経営 定員 15名

(2) 第二種社会福祉事業

(イ) 老人短期入所事業の経営 定員 14名

(ロ) 認知症対応型老人共同生活援助事業の経営 定員 18名

(3) 公益を目的とする事業

(イ) 居宅介護支援事業の経営

社会福祉法人 寿光会 理念 【行動指針】

私は 敬愛の心で感応し

誠実に行動します

3 所轄官庁に関する事項

三木市

4 事務所

法人本部 兵庫県三木市志染町四合谷字伊賀ノ垣341番地

(電話) 0794-84-0237 (FAX) 0794-84-1629

グループホーム (電話) 0794-87-1055 (FAX) 0794-87-1310

5 役 員（平成28年3月31日現在）

理事・監事

役 職	氏 名	勤務形態	担 当 職 務 ・ 現 職 等
理 事 長	村 岡 正 弘	非常勤	社会福祉法人寿光会 理事長
常務理事	山 田 真 嗣	常 勤	特別養護老人ホーム りんどうの里 施設長
理 事	和 泉 藤 枝	非常勤	三木市社会福祉協議会 会長
理 事	井 本 智勢子	非常勤	元三木市教育委員会 教育長
理 事	高 木 俊 博	非常勤	特別養護老人ホーム ヘルシービラ加美 施設長
理 事	告 野 衛 治	非常勤	元三木市役所 参与
監 事	藤 本 清	非常勤	藤本秀樹税理士事務所 会長
監 事	門 口 淳 一	非常勤	社会福祉法人まほろば・三木光司園 施設長

評議員（理事兼任者を除く）

氏 名	現 職 等
安 随 右 策	元三木市役所 選挙管理委員会 書記長
新 井 謙 次	元緑が丘中学校PTA 会長
生 田 達 雄	前別所町公民館長
大 西 弘 文	社会福祉法人博愛福祉会 理事長
金 井 善 信	利用者家族
常 本 芳 正	利用者家族
中 井 英 典	元脇川自治会長
藤 枝 令 子	元三木市更生保護女性会 副会長
森 賢 一	法務省 人権擁護委員

福祉サービス向上・苦情対応委員会第三者委員

役 職	氏 名	現 職 等
委 員 長	實 井 憲 二	法務省 人権擁護委員
委 員	門 口 淳 一	社会福祉法人寿光会 監事
〃	藤 枝 令 子	社会福祉法人寿光会 評議員
〃	田 中 清 子	三木市民生・児童委員協議会 副会長

6 組織及び職員に関する事項

(1) 組織（平成28年3月31日現在）

総務課 8名

生活支援課 32名（りんどうユニット・海ユニット・花ユニット）

グループホーム 15名（ひまわり・コスモス） 計 55名

(2) 職員（平成28年3月31日現在）

役員・医師 4名

内訳：理事長、常務理事兼施設長、嘱託医師2名

常勤職員 51名

内訳：介護支援専門員2名、社会福祉士1名、看護職員4名、
介護福祉士30名、ヘルパー2級3名、管理栄養士1名、
グループホーム管理者1名、事務職員3名、労務職員1名
嘱託職員5名（介護福祉士3名、管理栄養士1名、無資格者1名）

非常勤職員 4名

内訳：パート職員（看護師1名、ヘルパー2級2名、労務職員1名）

計 59名

(3) 採用職員数 11名（嘱託・パートを含む） 退職職員数 7名

(4) 職員等採用試験 7回実施 応募者数10名 採用者数4名

(5) 業務委託（夜間管理、入浴誘導、洗濯） シルバー人材センター職員 3名

(6) 派遣（看護） シルバー人材センター職員 3名

7 行政官庁認可事項・届出事項等

件 名	届出・認可等年月日	届 出 先 等
登記事項変更（資産総額の変更）	平成27年5月25日 登記	神戸地方法務局
〃 （代表者の変更）	平成27年11月4日 登記	〃

8 理事会・評議員会等に関する事項

(1) 理事会

区 分	日 時 ・ 場 所 ・ 付 議 事 項	結 果
第1回	<p>平成27年5月20日 同上</p> <ol style="list-style-type: none"> 職員採用試験及び賞罰審査委員会規則の一部を改正することについて 平成26年度 事業報告について 平成26年度 決算報告について 勘定科目の組み替えについて 修繕積立金の設定について 	<p>承認</p> <p>承認</p> <p>承認</p> <p>承認</p> <p>承認</p>
第2回	<p>平成27年8月21日 同上</p> <ol style="list-style-type: none"> 平成27年度第1四半期 経営収支等の状況について 三木市第6期介護保険事業計画と法人の取組みについて 	<p>報告</p> <p>報告</p>
第3回	<p>平成27年10月27日 同上</p> <ol style="list-style-type: none"> 評議員の同意について 福祉サービス向上・苦情対応委員会 第三者委員の承認について 	<p>可決</p> <p>承認</p>
第4回	<p>平成27年10月28日 同上</p> <ol style="list-style-type: none"> 理事長の選任について 理事長職務代理の指名について 常務理事の選出について 施設長の任用について 	<p>可決</p> <p>可決</p> <p>可決</p> <p>可決</p>
第5回	<p>平成28年3月22日 同上</p> <ol style="list-style-type: none"> 特定個人情報取扱規程の制定について 労働衛生管理規程の制定について 労働衛生委員会規程の制定について 平成28年度 事業計画（案）について 平成28年度 収支予算（案）について 	<p>可決</p> <p>可決</p> <p>可決</p> <p>可決</p> <p>可決</p>

(2) 評議員会

区 分	日 時 ・ 場 所 ・ 付 議 事 項	結 果
第1回	平成27年5月20日 同上 1 職員採用試験及び賞罰審査委員会規則の一部を改正することについて 2 平成26年度 事業報告について 3 平成26年度 決算報告について 4 勘定科目の組み替えについて 5 修繕積立金の設定について	承認 承認 承認 承認 承認
第2回	平成27年10月27日 同上 1 理事の選任について 2 監事の選任について	可決 可決
第3回	平成28年3月22日 同上 1 特定個人情報取扱規程の制定について 2 労働衛生管理規程の制定について 3 労働衛生委員会規程の制定について 4 平成28年度 事業計画(案)について 5 平成28年度 収支予算(案)について	承認 承認 承認 承認 承認

(3) 監 事

- 1 すべての理事会、評議員会に出席。
- 2 理事会、評議員会の審議過程において、適宜、適切な助言と指導がなされた。
- 3 平成27年5月12日 定款第11条に定める監査を実施した。

監査の対象 社会福祉法人寿光会 平成26年度事業報告及び収支決算報告に基づき実施

第一種社会福祉事業 特別養護老人ホームの経営

軽費老人ホーム(ケアハウス)の経営

第二種社会福祉事業 老人短期入所事業の経営

認知症対応型老人共同生活援助事業の経営

公益を目的とする事業 居宅介護支援事業の経営

(4) 福祉サービス向上・苦情対応委員会

第1回 平成27年6月30日(火) りんどうの里会議室

報告事項 ① 平成26年度 ひやり・はっと事例の集計について

② 平成26年度 苦情事例について

9 個別型介護浴槽及び特殊浴槽リース契約

契約の方法	随意契約
金額	9,447,840円
納入業者	プロテクトサービス
リース契約先	総合メディカル株式会社
設置日	平成27年12月24日

Ⅱ 事業概要

増え続ける社会保障費を抑制するため、様々な制度の見直しがなされていく中で、平成27年4月の介護保険法の改定では大幅な介護報酬の減額や介護予防サービスの市町村事業への移行、特別養護老人ホームへの入所対象者の見直し、一定所得のある利用者負担率の引き上げ等が行われました。厚生労働省国立社会保障・人口問題研究所による将来推計人口によると、団塊の世代が75歳を迎える2025年には、全人口の18%が75歳以上になり、さらに2060年には総人口が8,674万人にまで減少する一方で、全人口の約40%が65歳以上になるとされており、今後、少子高齢化はますます進み、社会保障財源は逼迫し、担い手が不足していくことは明らかなです。

また、社会福祉法人の経営そのものが問われている今、ガバナンスや財務規律の強化、経営情報の開示といった社会の要請に応え、地域公益活動に積極的に取り組むことで、社会福祉法人の存在意義を自ら示していかなければなりません。

そういった厳しい情勢の中、昨年度は特別養護老人ホームにおいて20名の退所、22名の入所があり、入院延べ日数も1,017日でした。定員56名のうち三分の一以上の利用者が入れ替わったことになりますが、これは開設以来最多となる入退所者数です。20名の退所者のうち、永眠された方が12名、医療機関への入院が8名でした。

3月31日現在、平均介護度は4.20、平均年齢88.9歳、100歳以上が6名、最高齢者は104歳11か月、胃ろう造設者（経管栄養）は5名で、平均入所期間は1,119日となりました。

グループホーム（定員18名）は開設して丸5年が経過し、4名の退居、3名の入居がありました。3月31日現在、平均介護度は2.47、平均年齢は89.0歳（最高齢者は98歳）、平均入居期間は1,153日となりました。

決算内容については、当期活動増減差額が前年度比23,534,471円減の5,363,122円という厳しい結果となりました。

今年度も皆様方のご意見、ご指導を賜りますようお願い申し上げ概要報告といたします。

Ⅲ 特別養護老人ホーム

1 入退所者数（自平成 27 年 4 月 1 日～至平成 28 年 3 月 31 日） 単位：人

	4月	5月	6月	7月	8月	9月	10月	11月	12月	1月	2月	3月	合計
入所者	3	1	4	2	1	0	2	1	4	1	1	2	22
退所者	死亡	2	2	2	1	0	0	0	3	0	2	0	12
	入院	1	0	1	0	0	1	2	2	0	0	1	8

2 疾患類別（自平成 27 年 4 月 1 日～至平成 28 年 3 月 31 日）

病 名	人 数	病 名	人 数
認知症	14	胆石症	6
アルツハイマー型認知症	11	脳出血後遺症	7
脳血管性認知症	2	パーキンソン病	3
慢性心不全	16	胃瘻（PEG）造設	5
大腿骨骨折術後	12	白内障（両眼高度進行）	2
脳梗塞後遺症	8	ペースメーカー植え込み術後	2
高血圧	17	慢性腎不全（Ⅲ度：高度進行）	1
2 型糖尿病	2	前立腺肥大	4

※1 既往歴は除く

※2 入所者 1 名に複数疾患保持あり

3 認知症自立度

自立	I	Ⅱa	Ⅱb	Ⅲa	Ⅲb	Ⅳ	M	合計
1	1	4	0	19	2	24	5	56

※平成 27 年度 54 名

4 入浴形態 単位：人

	一般浴	一般浴（座位式）	特殊浴（臥位式）	ケアバス（座位式）	個浴（3 階）	合 計
海 組	0	26	19	0	0	45
花 組	0	0	2	5	4	11
合 計	0	26	15	5	3	56

5 排泄状況 単位：人

	自立	一部介助	全介助	合 計
海 組	2	25	18	45
花 組	0	9	2	11
合 計	2	34	20	56

6 口腔ケア実施状況 単位：人

	自 立	一部介助	全介助	合 計
海 組	2	16	27	45
花 組	3	6	2	11
合 計	5	22	29	56

7 出身地別（平成 28 年 3 月 31 日現在）

単位：人

三木市	神戸市	大阪府	小野市	加東市
48	4	2	1	1

※ 三木市住所地出身者は全体の 85.7%

8 年齢別（平成 28 年 3 月 31 日現在）

単位：人

65～69	70～74	75～79	80～84	85～89	90～94	95～99	100～	合 計
0	2	6	9	11	12	10	6	56

平均年齢・・・88 歳 9 ヶ月 男性・・・12 名 女性・・・44 名

最高齢者 男性・・・101 歳 2 ヶ月 女性・・・104 歳 11 ヶ月

9 要介護度別（平成 28 年 3 月 31 日現在）

単位：人

要介護 1	要介護 2	要介護 3	要介護 4	要介護 5
0	0	8	29	19

平均介護度・・・4.2

要介護 4・5 は全体の 85.7%

10 施設外治療状況(自平成 27 年 4 月 1 日～至平成 28 年 3 月 31 日)

	4 月	5 月	6 月	7 月	8 月	9 月	10 月	11 月	12 月	1 月	2 月	3 月	合計
内科	4	2	5	3	1	2	2	1	6	1	1	1	29
整形				1						1			2
泌尿器							1	4	1	1	7	3	17
皮膚	3	2	2	3	1	1		2	1	2	1	1	19
眼科	1	1	1		1			1	1	1	2	1	10
耳鼻科	1			1	2				1	1	1		6
精神						2	1	2					5

11 施設内治療状況(延べ人数)（自平成 27 年 4 月 1 日～至平成 28 年 3 月 31 日）単位：人

	4 月	5 月	6 月	7 月	8 月	9 月	10 月	11 月	12 月	1 月	2 月	3 月	合計
精神	7	8	8	6	6	8	8	10	5	6	6	6	84
歯科	2	7	4	5	4	5	10	6	6	13	10	18	90

12 利用期間（平成 28 年 3 月 31 日現在） 単位：人

1 年未満	1 年以上	2 年以上	3 年以上	4 年以上	5 年以上	6 年以上	7 年以上
19	8	9	3	5	4	2	6

平均利用期間・・・3 年 1 ヶ月

13 季節性インフルエンザ予防接種状況

特別養護老人ホーム入所者 51 名（未接種者：5 名）

14 機能訓練実施状況（平成 28 年 3 月 31 日現在）

集団訓練	・リハビリテーション体操 ・ラジオ体操 ・歌体操 ・風船バレーボール ・嚥下訓練（発声訓練）
個別訓練	・漢字ドリル ・計算ドリル ・タオル畳み ・起立、歩行訓練 ・パズル ・塗り絵 ・排泄、保清、食事動作訓練 ・安全、安楽な姿勢保持（臥床姿勢、座位姿勢）

1 5 短期入所生活介護（ショートステイ） 定員 14 人 単位：人

	4 月	5 月	6 月	7 月	8 月	9 月	10 月	11 月	12 月	1 月	2 月	3 月	合計
実人数	38	38	36	40	36	33	32	32	27	29	29	24	394
延べ利用者	403	439	414	484	474	456	433	439	413	432	410	469	5,266
1 日平均	13.4	14.1	13.8	15.6	15.2	15.2	13.9	14.6	13.3	13.9	14.1	15.1	14.4

1 6 利用者の食事栄養状況 （平成 28 年 3 月 31 日現在）

(1) ユニット別食事形態 単位：人

	普通	刻	極刻	ソフト食	ミキサー	濃厚流動	経管栄養	合計
海 組	17	6	3	10	3	1	5	45
花 組	4	3	0	4	0	0	0	11
合計	21	9	3	14	3	1	5	56

(2) 年間食事形態別提供数 （366 日間） 単位：食 割合：%

	普通	刻	極刻	ソフト食	ミキサー	濃厚流動	経管栄養	合 計
特養	19,935	8,055	6,726	11,539	2,958	1,220	6,110	56,543
割合	35.3	14.2	11.9	20.4	5.2	2.2	10.8	100.0
ショート	9,722	959	886	3,059	76	0	0	14,702
割合	66.1	6.5	6.1	20.8	0.5	0.0	0.0	100.0

* 個々の咀嚼、嚥下状態や摂取状況を把握し、安全且つ適切な食事提供に努めています。また摂食、嚥下機能が低下した利用者には、食べやすさだけでなく、食欲をそそる見た目にも配慮したソフト食を提供しました。

(3) ユニット別リスク度状態 単位 人

	低リスク	中リスク	高リスク	合計
海 組	17	23	5	45
花 組	4	7	0	11
合計	21	30	5	56

* 利用者個々の身体状況、栄養状態、生活習慣を把握し、適切な栄養ケアマネジメントを実施しています。栄養状態により、低栄養リスクレベルを低・中・高の三段階で判定しています。

17 行事食実施状況

月	日	内 容
4	8	春のお花見弁当（桜ご飯、桜餅）
	30	東京駅弁（鯖と桜えびごはん）
5	5	端午の節句（特製オムライス）
	10	母の日（祝い赤飯、刺し身、茶碗蒸し）
	29	岡山駅弁（桃太郎の祭り寿司）
6	21	父の日（祝い赤飯、鰻とえびの天ぷら）
	23	高知中村駅弁（油淋鶏）
7	7	七夕（七夕そうめん、枝豆ご飯）
	22	夏祭り（たこ焼き、おでん、焼きそば）
	24	土用丑の日（鰻丼）
	29	佐世保駅弁（高菜ごはん、特製鶏そぼろ）
8	19	家族会（松花堂弁当）
	28	横浜駅弁（チャーハン、鶏チリ）
9	19	敬老祝賀の集い（祝い赤飯）
	21	敬老の日（松茸ご飯）
	27	中秋の名月（萩ごはん）
	29	郡山駅弁（山菜栗めし）
10	12	秋の行楽弁当（秋のおこわ）
	28	福井駅弁（手押し焼き鯖寿司）
11	4	寿司バイキング（寿司職人による実演）
	14	家族会（松花堂弁当）
	26	米沢駅弁（牛肉ご飯）
12	16・25	クリスマス会・クリスマス（ピラフ、えびフライ）
	18	新潟駅弁（鮭はらこ寿司）
1	1・2	元旦（おせち）
	15	小正月（赤飯、刺身）
	26	高崎駅弁（鶏めし）
2	3	節分（巻き寿司、いわし、茶碗蒸し）
	26	鳥取駅弁（かに寿司）
3	2	寿司バイキング（寿司職人による実演）
	16	家族会（松花堂弁当）
	30	三島駅弁（桜えびご飯）

* 四季折々の季節を感じただけけるよう、旬の食材を取り入れた献立を提供しました。
寿司バイキングは、普段と違った雰囲気を楽しんでいただけるように開催しました。

Ⅳ 居宅介護支援事業所

1 介護給付管理（居宅サービス計画作成数）

（自平成 27 年 4 月 1 日～至平成 28 年 3 月 31 日）

	要支援 1・2 (3,600 円)			要介護 1・2 (10,000 円)			要介護 3～5 (13,000 円)			合 計		
	25 年度	26 年度	27 年度	25 年度	26 年度	27 年度	25 年度	26 年度	27 年度	25 年度	26 年度	27 年度
4 月	8	6	6	21	16	12	6	18	21	35	40	39
5 月	7	6	6	24	15	14	11	18	20	42	39	40
6 月	6	6	4	21	14	12	12	20	21	39	40	37
7 月	6	6	6	20	15	12	13	18	20	39	39	38
8 月	6	6	7	17	15	11	13	19	18	36	40	36
9 月	6	6	6	17	16	12	16	18	18	39	40	36
10 月	6	7	5	18	15	14	17	20	20	41	42	39
11 月	6	7	5	17	14	13	16	19	21	39	40	39
12 月	6	8	4	16	13	14	17	23	20	39	44	38
1 月	6	7	4	15	14	13	17	21	20	38	42	37
2 月	7	7	4	15	14	14	15	16	20	37	37	38
3 月	7	6	4	14	14	12	18	18	22	39	38	38
合計	77	78	61	215	175	153	171	228	241	463	481	455

＊ 平均 38 件／月で昨年の 40 件／月を下回った（ケアマネジャー 1 名に対して担当計画作成数は、実質予防給付は二分の一とカウントすると昨年 36.8 今年度 35.3）結果となりました。

2 介護度別内訳

年間延べ人数 （単位：人）

要支援 1	要支援 2	要介護 1	要介護 2	要介護 3	要介護 4	要介護 5	合 計
25	36	88	65	146	63	32	455

3 利用サービス(プラン)状況（延べ件数）

訪問介護	訪問看護	通所介護	通所リハ	福祉用具	短期入所	合 計
117	35	223	57	228	90	750

V 軽費老人ホーム（ケアハウス）

ケアハウス入居利用者は、ほとんどが要介護、要支援認定者で日常生活面では一部介助を必要とし、特に入浴面では訪問入浴サービスやデイサービス等を利用しながら自立生活を営まれています。

1 出身地別（平成 28 年 3 月 31 日現在） 単位：人

三木市	神戸市	加東市	小野市	合 計
10	3	2	0	15

2 年齢別（平成 28 年 3 月 31 日現在） 単位：人

66 歳～69 歳	70 歳～74 歳	75 歳～79 歳	80 歳～84 歳	85 歳～89 歳	90 歳以上	合計
1	0	1	5	3	5	15

※ 最年少者 66 歳 最高齢者 97 歳

3 要介護・要支援度

自 立	要支援 1	要支援 2	要介護 1	要介護 2	要介護 3	要介護 4	要介護 5	合計
4	1	1	7	1	1	0	0	15

※ りんどうの里居宅介護支援事業所利用者 12 名

4 利用期間（平成 28 年 3 月 31 日現在）

1 年未満	1 年～	2 年～	3 年～	4 年～	5 年～	6 年～	7 年～	合計
6	0	2	3	1	0	0	3	15

※ 買物ツアー12 回（延べ 60 人）

※ 平成 28 年 3 月 31 日現在 入居待機者 2 名

加齢に伴い年々平均介護度も上がり、自立者と要介護者との身体状況や生活状況にも格差が生じるようになってきた。

VI グループホーム（認知症対応型共同生活介護事業）

1 入退居者数（自平成 27 年 4 月 1 日～至平成 28 年 3 月 31 日） 単位：人

	4月	5月	6月	7月	8月	9月	10月	11月	12月	1月	2月	3月	合計
入居者	0	0	0	0	0	1	0	0	0	1	0	1	3
退居者	死亡	0	0	0	0	0	0	1	0	0	0	0	1
	入院	0	0	0	0	0	0	0	0	0	0	0	0
	他施設	0	0	0	0	1	0	0	0	1	0	1	3

2 疾患類別（自平成 27 年 4 月 1 日～至平成 28 年 3 月 31 日）

病 名	人 数	病 名	人 数
認知症	18	腸閉塞	2
高血圧	8	メニエール病	2
脳梗塞	3	後縦靱帯骨化症	1
心不全	2	慢性腎不全	1
糖尿病	3	肝機能不全	1
胆石症	3	てんかん	1
狭心症	2	乳癌	1

※ 利用者 1 人に複数疾患保持者あり

3 認知症自立度 単位：人（平成 28 年 3 月 31 日現在）

自立	I	Ⅱa	Ⅱb	Ⅲa	Ⅲb	Ⅳ	M	合 計
0	0	0	4	5	1	6	1	17

4 入浴形態 単位：人

	ケアバス（座位式）	個 浴	合 計
コスモス	0	9	9
ひまわり	0	8	8
合 計	0	17	17

5 排泄状況 単位：人

	自立	トイレ誘導	パット交換
コスモス	4	4	1（夜間のみ 3）
ひまわり	4	3	1
合 計	8	7	2（3）

6 年齢別（平成 28 年 3 月 31 日現在） 単位：人

65～69	70～74	75～79	80～84	85～89	90～	合 計
0	1	0	0	8	8	17

平均年齢・・・89 歳 男性・・・0 名 女性・・・17 名

最高齢者・・・98 歳 最年少者・・・71 歳

7 要介護度別（平成 28 年 3 月 31 日現在） 単位：人

要介護 1	要介護 2	要介護 3	要介護 4	要介護 5
4	4	6	3	0

平均介護度・・・2.47

8 通院状況(自平成 27 年 4 月 1 日～至平成 28 年 3 月 31 日) 単位：人

	4 月	5 月	6 月	7 月	8 月	9 月	10 月	11 月	12 月	1 月	2 月	3 月	合計
内科	3	3	5	3	1	2	3	1	1	2			24
外科		1	1	1	1	1							5
整形	3		3		1	2	5	2	3	1	3		23
耳鼻				1					1			1	3
皮膚				1	2			1		1			5
眼科	1	1							1	1	2		6
精神	1	1		1			1		1		1		6
泌尿		3	1			1	1			1			7
歯科							1						1
脳外												1	1

9 活動状況

- ① 入居者と一緒に手作り料理（毎月 2～3 回実施）
- ② 防火・防災訓練・・・2 回実施（再掲）
- ③ 運営推進会議・・・年間 6 回実施
- ④ ホーム園芸・・・野菜づくり、草花栽培 他
- ⑤ レクリエーション・・・口腔体操、ラジオ体操、誕生日会、塗り絵、計算ドリル、ドライブ他
- ⑥ 地域交流・・・三木市立自由が丘東幼稚園・三木市立自由が丘東小学校、三木特別支援学校 他

Ⅶ 利用者家族面会状況（自 平成 27 年 4 月 1 日～至 平成 28 年 3 月 31 日）

	特 養		ショートステイ		ケアハウス		グループホーム		合 計	
	26 年度	27 年度	26 年度	27 年度	26 年度	27 年度	26 年度	27 年度	26 年度	27 年度
4 月	266	179	43	19	42	46	130	73	481	317
5 月	263	258	67	11	44	41	128	124	502	434
6 月	317	218	55	27	46	33	113	92	531	370
7 月	312	228	45	12	43	32	98	74	498	346
8 月	310	270	41	21	35	41	90	95	476	427
9 月	294	225	44	25	28	24	94	90	460	364
10 月	283	237	31	23	28	30	83	88	425	378
11 月	323	251	30	24	42	25	102	82	497	382
12 月	275	151	31	8	31	47	91	78	428	284
1 月	212	214	13	15	56	51	89	86	370	366
2 月	112	258	15	25	32	35	87	68	246	386
3 月	180	274	14	105	48	28	69	73	311	480
計	3,147	2,763	429	315	475	433	1,174	1,023	5,225	4,534

<26 年度> 1 日平均 14.3 名 <27 年度> 1 日平均 12.3 名

X II 防火・防災対策関係

実施日	訓 練 内 容	備 考
12 月 9 日	昼間想定消防訓練（消防職員指導）	全員参加
3 月 9 日	夜間想定消防訓練（職員のみ）	全員参加

- ① 毎月 1 日を防災の日と定め、出火防止、災害防止の啓発に努めた。
- ② 特養・グループホーム自主点検表（21 項目）において施設内を毎週防火点検実施
- ③ ケアハウス自主点検表（14 項目）においてケアハウスを毎週防火点検実施
- ④ 消防設備等の点検実施
- ⑤ 毎月第 2 水曜日クリーンデーの推進

X III 研修・講習実施状況

< 施設内研修 >

実施日	研修テーマ	講師・発表者	参加人数
8 月 5 日	記録業務を考える 第 1 回	介護力向上委員会委員	26 名
9 月 2 日	「ケアコールの対応について」事例検討 第 1 回	抑制廃止・マナー向上委員会	17 名
10 月 7 日	リスクマネジメントとは	リスクマネジメント委員会委員	19 名
11 月 4 日	記録業務を考える 第 2 回	介護力向上委員会委員	15 名
11 月 16 日	「ケアコールの対応について」事例検討 第 2 回	抑制廃止・マナー向上委員会	14 名
12 月 2 日	感染性胃腸炎「ノロウィルス」	感染症・食中毒予防委員会	24 名
12 月 9 日	おむつ研修 初級	大王製紙	13 名
1 月 20 日	おむつ研修 中級～上級	大王製紙	10 名
1 月 29 日	基本となる手洗い（衛生的手洗い）	感染症・食中毒予防委員会	19 名
2 月 3 日	麻痺等、白内障、筋力低下体験 （装具を着用し体験）	リスクマネジメント委員会	15 名
3 月 2 日	One by one 研修体験セミナー	NLP トレーナー 山田通	23 名
3 月 17 日	平成 27 年度「看取り介護研修」	生活支援課	16 名
3 月 23 日 ～25 日	平成 28 年度新入職員事前研修	施設長・生活支援課長 グループホーム長 総務課総合管理係長	1 名

< 外部派遣研修 >

- ・ 三木栄養士会総会及び研修会（三木栄養士会）
- ・ 老人福祉施設新任職員研修（兵庫県社会福祉協議会）
- ・ 三木市高齢者関連施設連絡会
- ・ 総会（東播磨ブロック老人福祉事業協会）
- ・ 総会並びに第1回研修会（北播磨給食施設協議会）
- ・ 算定基礎届事務説明会（兵庫労働局）
- ・ 総会（兵庫県介護支援専門員協会 三木支部）
- ・ 第20回 障害者と高齢者の摂食・嚥下・口腔ケア支援講座（兵庫青野原病院）
- ・ 老人福祉施設新任職員研修（兵庫県社会福祉協議会）
- ・ 総会・記念講演会（三木市高齢者ケア研究会）
- ・ 緊急時相互支援ネットワーク会議（三木栄養士会）
- ・ 福祉の就職総合フェア（兵庫県社会福祉協議会）
- ・ 三木栄養士会研修会（三木栄養士会）
- ・ 甲種防火管理講習（三木消防署）
- ・ 安全運転管理者講習会（兵庫県警察）
- ・ 三木市高齢者関連施設連絡会
- ・ 三木市委託調査新任研修（三木市介護保険課）
- ・ マイナンバー制度説明会（藤本秀樹税理士事務所）
- ・ 第2回 職員研修会（東播磨ブロック老人福祉事業協会）
- ・ 緊急時相互支援体制整備ネットワーク会議（三木栄養士会）
- ・ 介護保険サービス事業者に対する集団指導（北播磨県民局）
- ・ C-1 グランプリ事例コンテスト 2次審査会（兵庫県介護福祉士会）
- ・ 救急救命研修（三木市高齢者ケア研究会）
- ・ C-1 グランプリ 事例コンテスト（兵庫県介護福祉士会）
- ・ 相互支援実地訓練（三木栄養士会）
- ・ 源泉所得税の年末調整説明会（国税庁・三木税務署）
- ・ 三木市内社会福祉法人学習会（三木市社会福祉協議会）
- ・ 認知症実践者研修（兵庫県社会福祉事業団）
- ・ 認知症実践リーダー研修（兵庫県社会福祉事業団）
- ・ 三木市高齢者関連施設連絡会
- ・ 南部ケアマネ連絡会
- ・ 支援ケアマネ連絡会
- ・ 地域ケア会議
- ・ 排便コントロール勉強会 in 姫路

VIII ボランティア活動状況（団体・グループ・個人）（敬称略）

茶道（戸田グループ）、音楽療法（長谷川たか子）、アコーディオン演奏（はやしぶんきち）
オカリナ演奏（宇根憲子 木下久美子）、健康体操（福祉レクリエーション協会 横山昌子他）
喫茶こんぺいとう（西村英子 大松ますみ）、ドッグセラピー（Wiz dog Club、Dog Friends）
指編み教室（井上慶子）、舞踊（みずき会 みなづき会）、映画上映（見口敏郎、丸畑護）
腹話術&フラダンス（森本昌子）、大道芸（三木市高齢者大学大道芸クラブ）、太極拳（索冥）
フラダンス（イミリアフラ）、マリンバ演奏（フライングマレッツ）、童謡（オアシス）
傾聴（スマレ）、尺八演奏（柳本波平）
夏祭り（和太鼓好友会 遊舞連 うれし野学園）、アートフラワー（花時）、菊（西田博之）
陶芸（山本靖）
入浴後のヘアドライヤー介助（岡下常子）、車椅子クリーン（いなみ野学園）
ウエス寄付（ぴかぴかクラブ）、花いっぱい運動（細目老人会）

IX 実習生受託状況

- ① 小学校教員初任者研修 3名 （自由が丘小1名、自由が丘東小2名）
- ② トライやるウィーク 1名 （緑が丘中）
- ③ 職場体験 1名 （武庫川女子大）
- ④ 介護福祉士養成カリキュラム 1名 （須磨ノ浦高校）

X 地域交流・地域活動

- * 三木市立自由が丘東小学校（運動会、芸術鑑賞会、人権の花授与式）
- * 三木市立自由が丘東幼稚園（生活発表会、ふれあい会、じゃが芋、さつま芋掘り
クリスマス会等交流会）
- * 志染地区（御坂神社春季例祭）
- * 三木市高齢者関連施設連絡会（特養、病院、老健の施設長、事務長、ケアマネジャー）
- * 三木市高齢者ケア研究会
- * 三木市支援ケアマネ連絡会
- * 三木市内高齢者施設風船バレーボール交流会
- * りんどうの里夏祭り
- * 地域交流作品展
- * りんどうの里公開講座
- * ニコニコグループ定例会 講演会講師

X I 会議、委員会活動状況

SV会議（スーパーバイザー会議）	12回	ライン会議	24回
入所・入居検討会議	13回	ケアプラン会議	315回
感染症・食中毒予防委員会	12回	生きがい推進委員会	12回
介護力向上委員会	12回	抑制廃止・マナー向上委員会	12回
リスクマネジメント委員会	12回	施設行事実行委員会	2回
家族会	3回	食事サービス検討会議	12回
グループホーム運営推進会議	6回		

感染症・食中毒予防委員会

1. 委員会の目的

感染症及び食中毒の予防及びまん延の防止のための対策を検討する。

2. 委員会の役割

- ア 地域周辺の感染症発生動向把握
- イ 感染症及び食中毒予防に関する施設内研修の実施
- ウ 感染予防策の周知徹底
- エ 指針・マニュアルの作成・改訂
- オ 利用者・職員の健康状態の把握
- カ 感染症発生時の対応と報告

3. 実施内容

- ① 平常時の衛生管理
 - ・インフルエンザ感染予防対策マニュアル一部改訂
 - ・感染性胃腸炎予防対策マニュアル一部改訂
 - ・施設内研修「衛生的手洗い方法について」開催
- ② 除菌用消毒薬の作成及び効果的な使用方法についての研修会を開催
- ③ 感染性胃腸炎予防対策「適切な吐物除去方法」施設内研修開催
- ④ 感染予防対策について各職員へアンケート配布を行う。
- ⑤ SV（スーパーバイザー）会議を通して、感染症・食中毒予防委員会の取り組みを共有
- ⑥ インフルエンザ感染予防対策施設内研修を開催

例年、春から夏にかけては、感染症の発症者も少なく平常時の感染予防対策として環境衛生対策に重点をおいている。秋から冬にかけては、インフルエンザやノロウイルスなどの感染症が発生することが多く、その対策に追われることが多い。一年を通して一人一人が感染予防対策の知識・技術をもって対応できるよう、常日頃から周知徹底に努めていきたいと考える。

生きがい推進委員会（年間行事実施・平成 27 年 4 月～平成 28 年 3 月）

喫茶こんぺいとう

年間 10 回実施

利用者 335 名

ボランティア 18 名

	4 月	5 月	6 月	7 月	8 月	9 月	10 月	11 月	12 月	1 月	2 月	3 月	合計
利用者	38	30	31	29	33	32	中止	32	37	中止	34	39	335
ボラ	2	2	2	—	2	2	—	2	2	—	2	2	18

地域の喫茶店に行ったような気分になって頂けるよう工夫した。

10 月は芋ほり、1 月は感染対策のため中止した。

【年間行事】

4 月	お花見、ドッグセラピー、アコーディオン演奏、お茶会、音楽療法、尺八演奏 オカリナ演奏、アトリエ芯ちゃん、指編み教室
5 月	ドッグセラピー、アコーディオン演奏、音楽療法、指編み教室
6 月	芋掘り、ドッグセラピー、アコーディオン演奏、お茶会、音楽療法、尺八演奏 オカリナ演奏、アトリエ芯ちゃん、自由が丘東幼稚園交流会、日帰りバス旅行
7 月	ドッグセラピー、アコーディオン演奏、お茶会、音楽療法、尺八演奏、オカリナ演奏 アトリエ芯ちゃん、七夕飾りつけ
8 月	尺八演奏、ドッグセラピー、アコーディオン演奏、音楽療法、指編み教室、お茶会 オカリナ演奏、アトリエ芯ちゃん、盆踊り練習、夏祭り
9 月	敬老祝賀のつどい、ドッグセラピー、音楽療法、オカリナ演奏、アコーディオン演奏 アトリエ芯ちゃん、尺八演奏
10 月	指編み教室、ドッグセラピー、アコーディオン演奏、音楽療法、オカリナ演奏 尺八演奏、秋の遠足、風船バレーボール交流会、アトリエ芯ちゃん、芋掘り、お茶会 自由が丘東幼稚園交流会
11 月	音楽療法、ドッグセラピー、アコーディオン演奏、アトリエ芯ちゃん、地域交流作品展 紅葉狩り、指編み教室、オカリナ演奏、お茶会
12 月	クリスマス会、自由が丘東幼稚園クリスマス会 （※その他の行事については、感染予防対策の為、中止）
1 月	書き初め、指編み教室、オカリナ演奏、アトリエ芯ちゃん、とんど （※その他の行事については感染予防対策の為、中止）
2 月	豆まき、指編み教室、音楽療法、アコーディオン演奏、お茶会、アトリエ芯ちゃん オカリナ演奏、フラダンス
3 月	寿司バイキング、アコーディオン演奏、音楽療法、オカリナ演奏、ドッグセラピー

地域の皆様やボランティアの方々のご支援、ご協力をいただきました。

介護力向上委員会

委員会の目的

利用者の自立ケアを目指し、科学的根拠を基に ICF（国際生活機能分類）の考えに基づいた個別排泄介護（日中おむつ外し）と食事摂取向上（胃ろうから経口摂取）、褥瘡予防、認知症ケア等に取り組むことを目的とする。

1. 「介護記録について」施設内研修 全2回（8、11月）

自立ケアにおいて、各利用者の現状を把握し、各部署と連携を図るには記録が重要である。現状として記録の抜け、内容の不足が見受けられた為、2回に分けて記録業務に関する研修を開催する。

2. 施設外研修「する人される人、どちらも幸せになる介護術」伝達研修

委員メンバーへフィードバック研修を行う。

3. 紙オムツ「商品名：アテント」の試供品を現場で使用して頂き、感想・意見を募る。これにより、現場職員から現在、使用している商品よりも好評を得る。法人内で検討した結果、紙オムツ「アテント」に変更した。

4. 「オムツ研修」施設内研修開催

紙オムツ「アテント」に変更するにあたり、外部講師による排泄介助に関する施設内研修を2回実施する。第1回は初級編、第2回は中級編でベッド上でのオムツ交換実技指導を受けた。

5. 排泄状況一覧表の作成

各ユニットにおいて排泄状況一覧表（利用者の使用する排泄物品、場所、介助方法をまとめたもの）を作成する。利用者の個別ケアが、より一層図ることができるほか、排泄物品のコスト削減につながる。

6. おむつはずしの取り組みを例年どおり継続して実施した。

7. 「オムツ研修」フィードバック研修

外部講師による施設内研修「オムツ研修」を受けた職員から、現場へフィードバックを行う。各ユニットで排泄状態に課題（失禁が多い）が見られる方について、解決策を提案するアドバイザーになり、適時、課題に対応する。

まとめ

平成27年度中に、日中おむつはずしが出来たのは、最終的に10名であった。また、重度の褥瘡を患う利用者は1名であるが、小さな剥離や褥瘡は多々認められ、現在も看護職員と連携して治療に努めている。原因が分かり次第迅速に対応し、発生を食い止め、ご利用者にとって苦痛のない快適な生活を送って頂けるようにする。

抑制廃止・マナー向上委員会

委員会の目的

利用者に対する行動の制限や身体的虐待だけでなく、職員の言葉遣いや行動などの心理的抑制も視野に入れて考える。介護支援場面において抑制と考えられる事例をもとに議論し、各委員が「抑制しないケア」の推進を果たす。また、マナーの向上を図る為、日常業務の再点検や意識改革、接遇改善を目的とする。

1. 抑制廃止・マナー向上に向けての取り組み

ア 施設内研修の実施

全職員を対象とした「実際に働いていて感じた相応しくないケア」について、アンケートを基にフィードバックを行い、全職員へ伝達できるよう数回に分けて施設内研修を行った。アンケート結果により、研修内容は「丁寧な言葉遣い」を中心に委員会メンバーで話し合いを行った。そして、当施設での言葉遣いについての考え方を明確にし、各職員の意識改革を図った。

イ 職員への意識付けの取り組み

朝礼時と申し送り時に唱和を行い、職員への意識付けに取り組む
唱和の内容として

「私は、丁寧な言葉で接します」

「私は、自分から笑顔で挨拶します」

「私は、気持ちよく過ごせる環境づくりをします」

「私は、ご利用者の生活の場であることを念頭に行動します」

2. まとめ

施設内研修を行う前に、全職員からのアンケート結果を基に研修内容を話し合ったので、研修がより身近に感じられ、各職員が「言葉遣い」について再認識できた。また、委員会メンバーが中心となり内容を決定したので、委員会メンバーが「抑制とは何か、マナーとは何か」を考える時間が出来たと思う。そして、施設内研修だけでなく、朝礼時や申し送り時に唱和することによって長期間の意識付けの取り組みを行い、職員のマナーが出来て当たり前になるようにしていきたい。

また、利用者にとっても職員にとっても「風通しのよい施設」であるよう取り組んでいくことが大切であると考えます。

リスクマネジメント委員会

- 年2回の施設内研修を行ったことで、職員のリスクに対する意識の向上を図ることができた。
- 夜間帯で夜勤者3名が携帯電話を常に持つことで、介護職員間だけではなく看護師へのオンコールなど緊急時に迅速かつスムーズに連絡を取り合い、対応することができた。
- 食物アレルギーに対して情報収集やアレルギー有無の食札への表示、配膳時の確認を徹底し、再発防止に努めた。
- 毎月ケアコールボタンの点検、4月・10月に車椅子、ベッド、床頭台の点検を行うことで、事故予防・防止に努めた。
- 事前対応（予測、予想、予防）のアセスメントの気づき向上を図る為、職員全体が日常業務において、リスクに繋がる言動、行動を入力し、事故予防に向けて検討した。

	特別養護老人ホーム		ショートステイ		グループホーム	
	26年度	27年度	26年度	27年度	26年度	27年度
ひやりはっと報告	452件	482件	135件	149件	94件	68件
事故報告	6件	2件	5件	7件	6件	5件

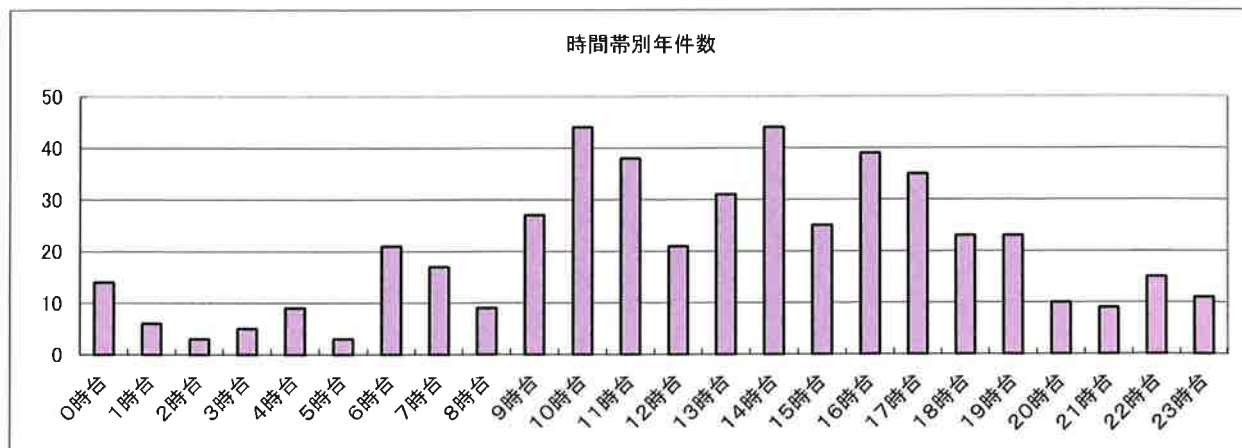
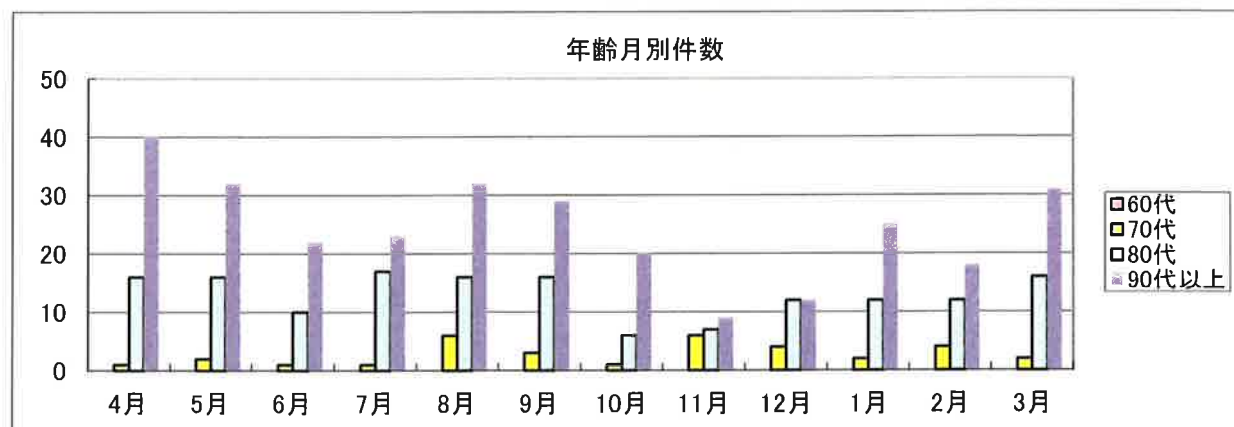
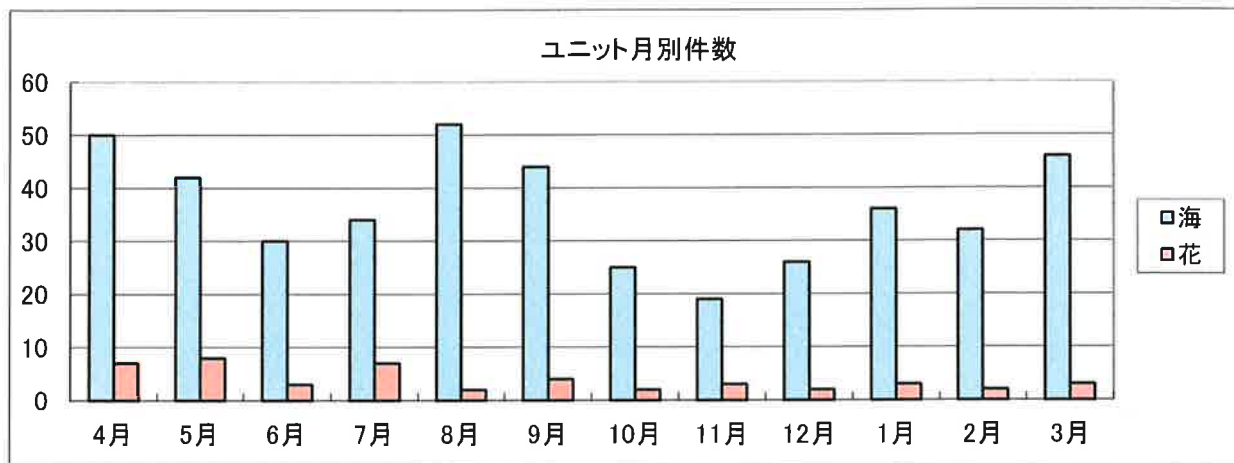
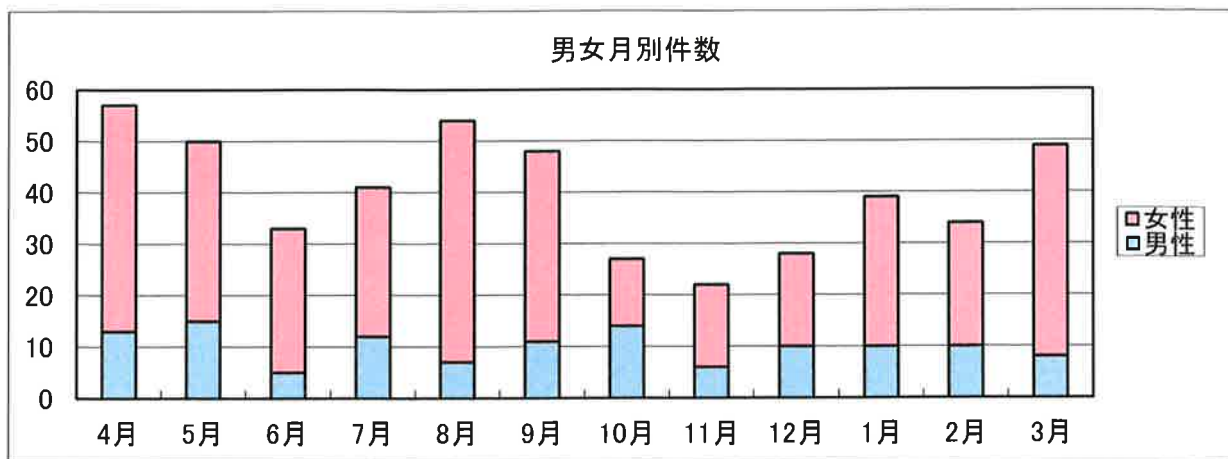
まとめ

年2回の施設内研修を開催することにより、職員のリスクに対する意識向上を図ることができ、ひやり・はっと報告が増加した。来年度は事故の件数を減らしていきたい。また、食物アレルギーへの対応・対策について今後も徹底していく。

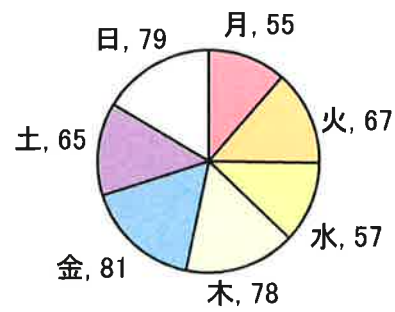
平成27年度 ひやりはっと報告集計表＜特別養護老人ホーム＞

月		4月	5月	6月	7月	8月	9月	10月	11月	12月	1月	2月	3月	合計
件数		57	50	33	41	54	48	27	22	28	39	34	49	482
男女比	男	13	15	5	12	7	11	14	6	10	10	10	8	121
	女	44	35	28	29	47	37	13	16	18	29	24	41	361
年齢	60代	0	0	0	0	0	0	0	0	0	0	0	0	0
	70代	1	2	1	1	6	3	1	6	4	2	4	2	33
	80代	16	16	10	17	16	16	6	7	12	12	12	16	156
	90代以上	40	32	22	23	32	29	20	9	12	25	18	31	293
ユニット	海	50	42	30	34	52	44	25	19	26	36	32	46	436
	花	7	8	3	7	2	4	2	3	2	3	2	3	46
発生曜日	月	4	4	4	7	6	7	3	2	1	4	6	7	55
	火	7	9	5	6	9	4	0	2	6	4	7	8	67
	水	8	3	2	6	8	7	2	5	5	5	2	4	57
	木	10	7	4	9	9	7	5	5	3	7	7	5	78
	金	11	6	8	5	7	6	9	5	5	7	6	6	81
	土	6	10	8	3	9	7	3	1	2	5	4	7	65
	日	11	11	2	5	6	10	5	2	6	7	2	12	79
発生時刻	0時台	3	0	0	0	2	3	2	0	0	1	0	3	14
	1時台	2	1	0	1	1	0	0	0	0	0	0	1	6
	2時台	1	0	0	0	1	0	0	0	1	0	0	0	3
	3時台	2	0	2	0	1	0	0	0	0	0	0	0	5
	4時台	0	3	0	0	2	0	1	1	0	2	0	0	9
	5時台	0	0	0	1	1	0	0	0	0	1	0	0	3
	6時台	2	4	3	1	1	3	0	1	3	1	1	1	21
	7時台	1	1	1	1	1	4	0	1	5	2	0	0	17
	8時台	1	2	1	0	1	0	0	1	1	1	0	1	9
	9時台	1	4	2	2	1	4	3	0	2	2	2	4	27
	10時台	8	5	2	4	4	5	2	1	2	3	5	3	44
	11時台	6	3	5	3	3	3	0	0	0	4	4	7	38
	12時台	0	5	0	1	4	2	1	2	1	1	1	3	21
	13時台	1	3	2	4	6	2	2	0	2	4	1	4	31
	14時台	4	3	6	6	5	4	2	3	2	3	3	3	44
	15時台	4	4	0	6	0	6	1	1	0	1	1	1	25
	16時台	7	1	2	3	9	2	3	4	1	1	4	2	39
	17時台	2	3	2	4	6	1	5	1	3	3	2	3	35
	18時台	3	2	2	0	0	2	1	2	3	3	4	1	23
	19時台	4	2	2	4	3	1	1	2	0	1	1	2	23
	20時台	1	1	1	0	0	1	1	1	0	2	0	2	10
	21時台	2	1	0	0	1	0	0	1	0	1	1	2	9
	22時台	2	2	0	0	1	3	0	0	1	0	2	4	15
	23時台	0	0	0	0	0	2	2	0	1	2	2	2	11
場所	居室	18	18	10	20	26	24	9	9	11	19	13	22	199
	ホール	21	18	12	9	10	10	10	6	10	9	12	12	139
	廊下	3	2	0	0	1	1	1	3	1	1	0	1	14
	トイレ	10	9	9	8	10	8	4	2	4	6	2	4	76
	浴室	5	3	2	4	7	5	3	2	2	3	7	10	53
	施設外等	0	0	0	0	0	0	0	0	0	1	0	0	1
種類	転倒	9	12	5	5	12	12	12	5	3	9	4	11	99
	転落	11	5	5	8	17	7	2	4	16	5	10	5	95
	外傷・表皮剥離	18	0	0	0	0	12	5	5	2	9	8	8	67
	誤飲・誤嚥	3	12	7	11	11	1	0	1	0	4	3	0	53
	異食	7	4	1	1	1	3	0	1	1	1	1	4	25
	離苑・所在不明	0	2	4	1	3	0	1	0	0	1	1	0	13
	誤薬	0	0	1	0	0	0	0	0	0	0	0	0	1
	内出血	7	9	0	0	0	13	6	3	5	6	4	17	70
	利用者間のトラブル・暴力	0	4	8	13	10	0	1	3	0	2	0	0	41
	紛失・破損	2	1	1	1	0	0	0	0	1	2	2	2	12
	抜去	0	1	1	1	0	0	0	0	0	0	0	1	4
	その他	0	0	0	0	0	0	0	0	0	0	1	1	2

< 特別養護老人ホーム >

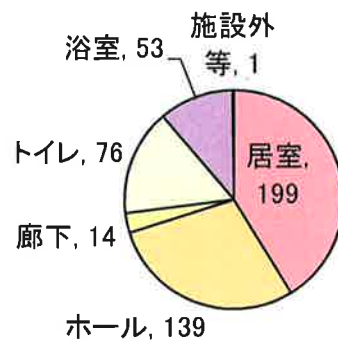


曜日別件数



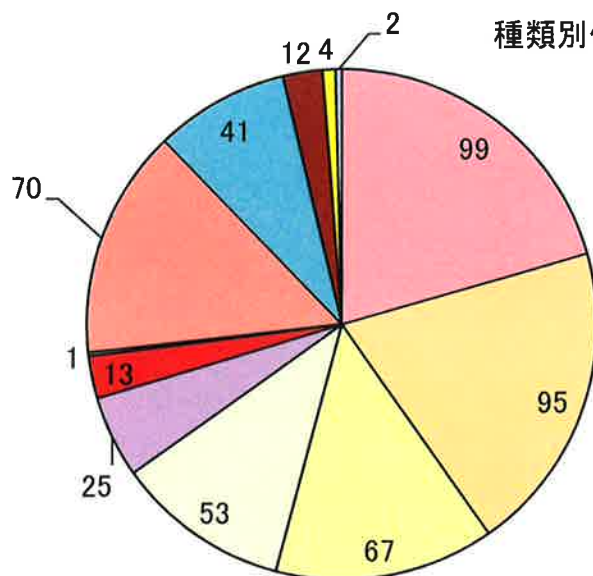
月
火
水
木
金
土
日

発生場所別件数



居室
ホール
廊下
トイレ
浴室
施設外等

種類別件数

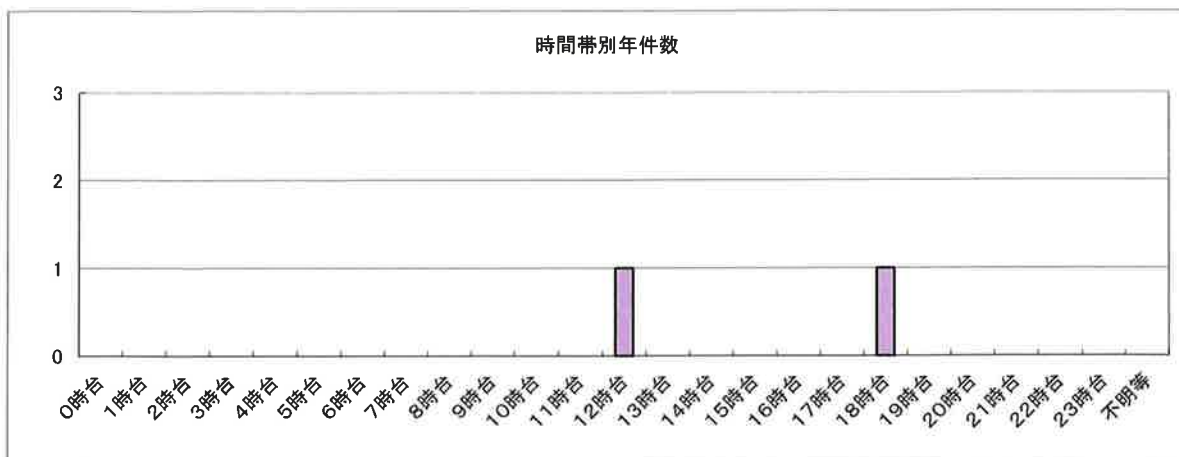
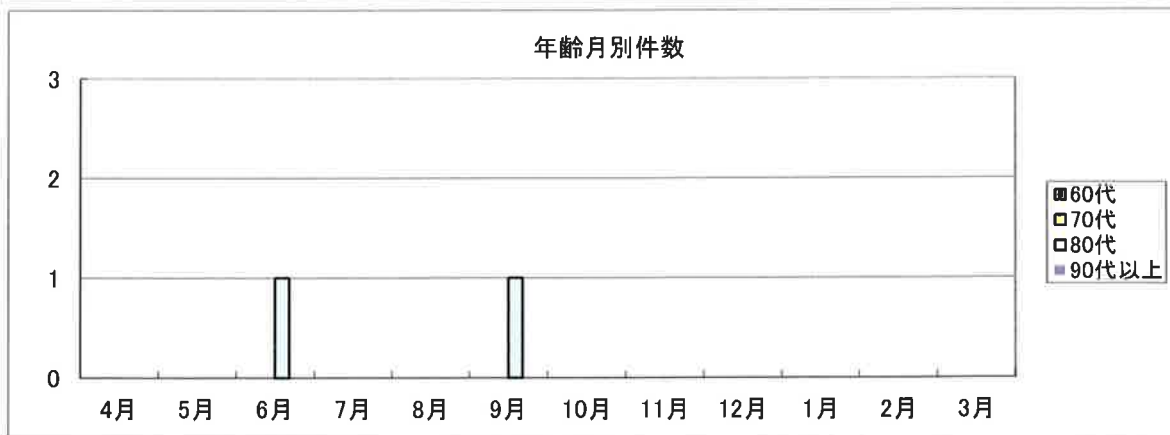
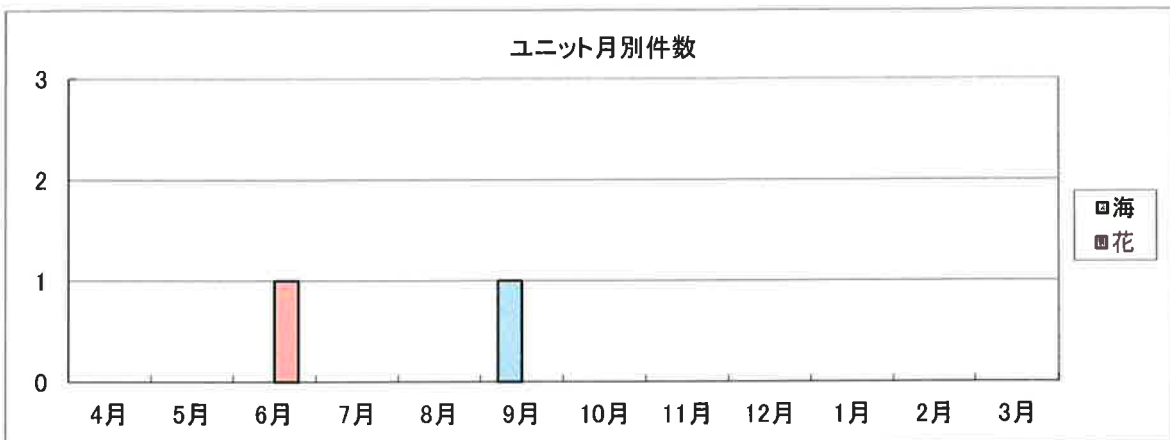
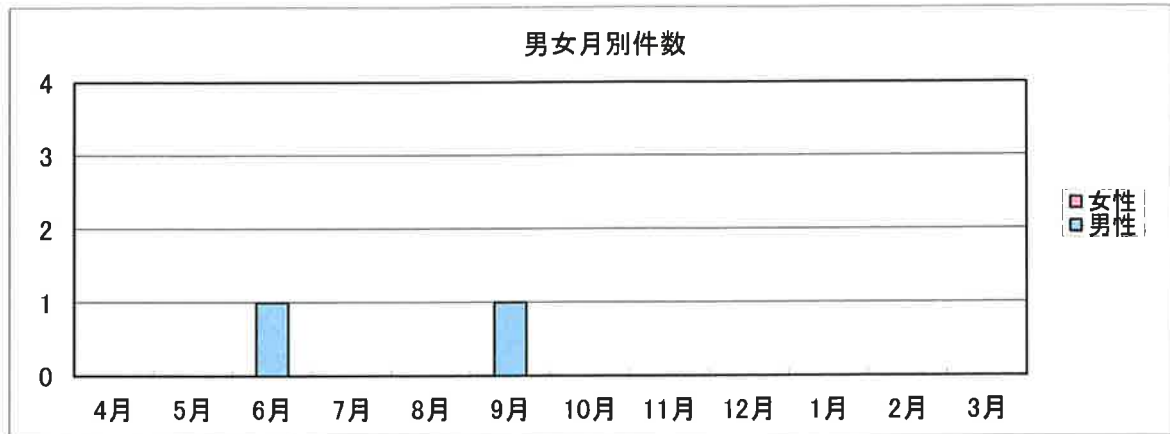


転倒
転落
外傷・表皮剥離
誤飲・誤嚥
異食
離苑・所在不明
誤薬
内出血
利用者間のトラブル・暴力
紛失・破損
抜去
その他

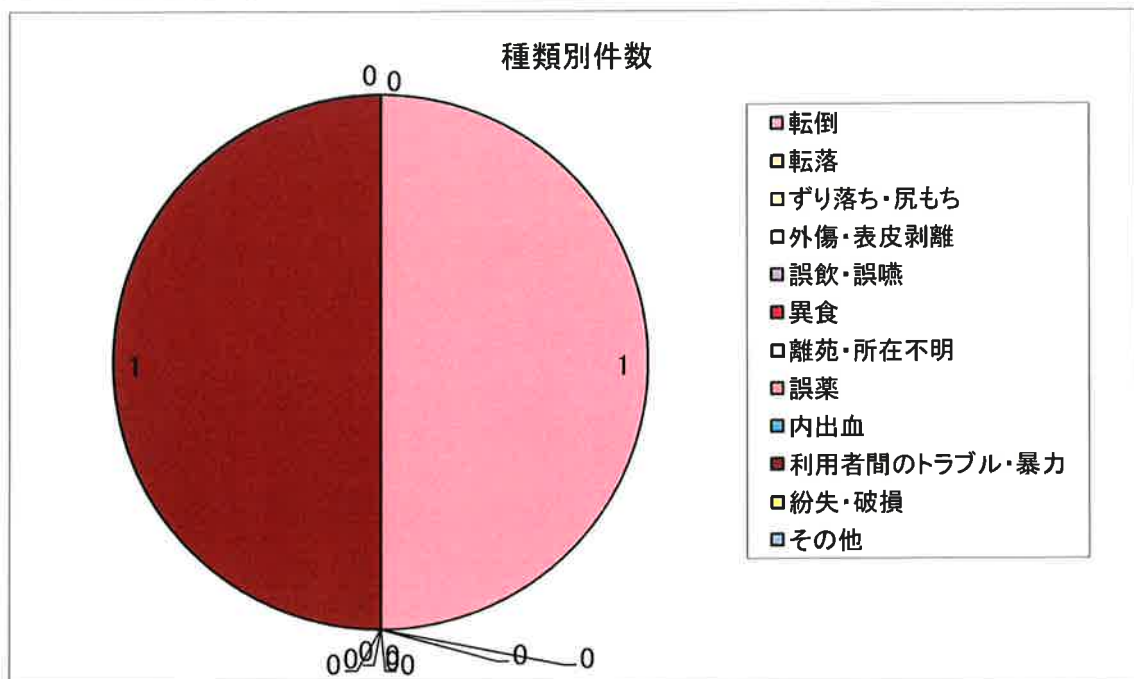
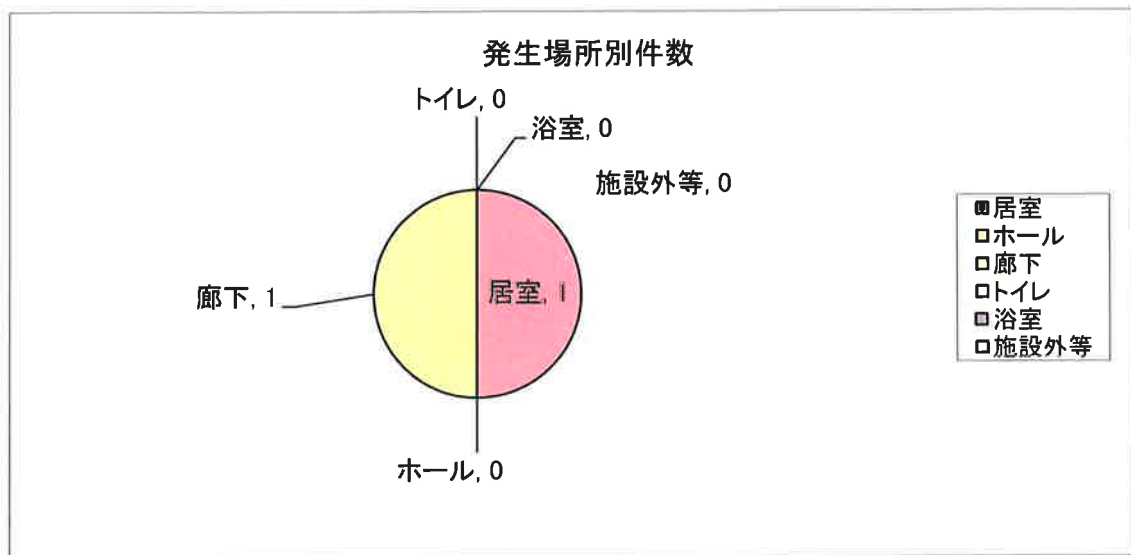
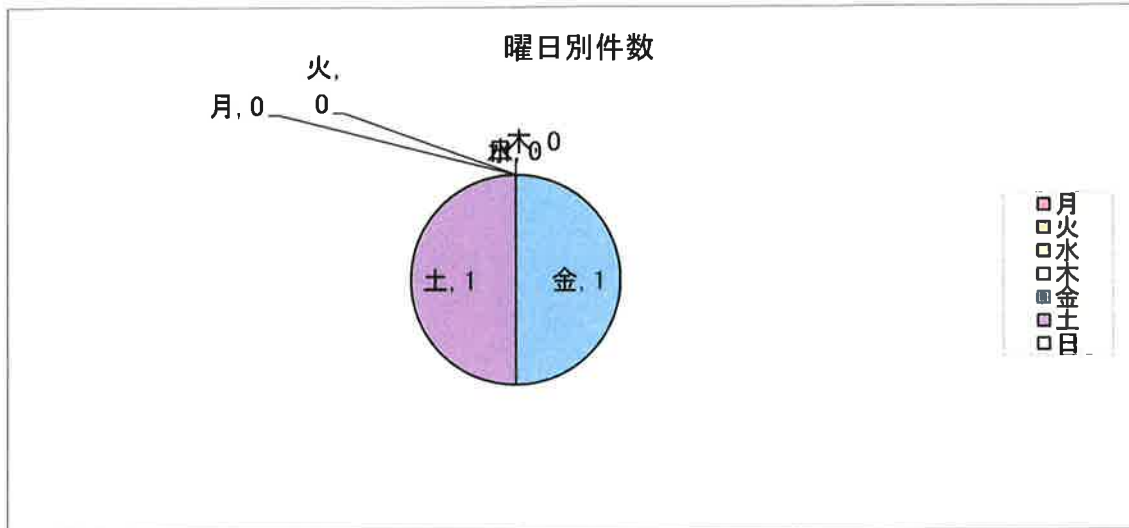
平成27年度 事故報告集計表＜特別養護老人ホーム＞

月		4月	5月	6月	7月	8月	9月	10月	11月	12月	1月	2月	3月	合計
件数				1			1							2
男女比	男			1			1							2
	女													0
年齢	60代													0
	70代													0
	80代			1			1							2
	90代以上													0
ユニット	海						1							1
	花			1										1
発生曜日	月													0
	火													0
	水													0
	木													0
	金			1										1
	土						1							1
	日													0
発生時刻	0時台													0
	1時台													0
	2時台													0
	3時台													0
	4時台													0
	5時台													0
	6時台													0
	7時台													0
	8時台													0
	9時台													0
	10時台													0
	11時台													0
	12時台			1										1
	13時台													0
	14時台													0
	15時台													0
	16時台													0
	17時台													0
	18時台						1							1
	19時台													0
	20時台													0
	21時台													0
	22時台													0
	23時台													0
	不明等													0
場所	居室						1							1
	ホール													0
	廊下			1										1
	トイレ													0
	浴室													0
	施設外等													0
種類	転倒						1							1
	転落													0
	ずり落ち・尻もち													0
	外傷・表皮剥離													0
	誤飲・誤嚥													0
	異食													0
	離苑・所在不明													0
	誤薬													0
	内出血													0
	利用者間のトラブル・暴力			1										1
	紛失・破損													0
	その他													0

<特別養護老人ホーム>



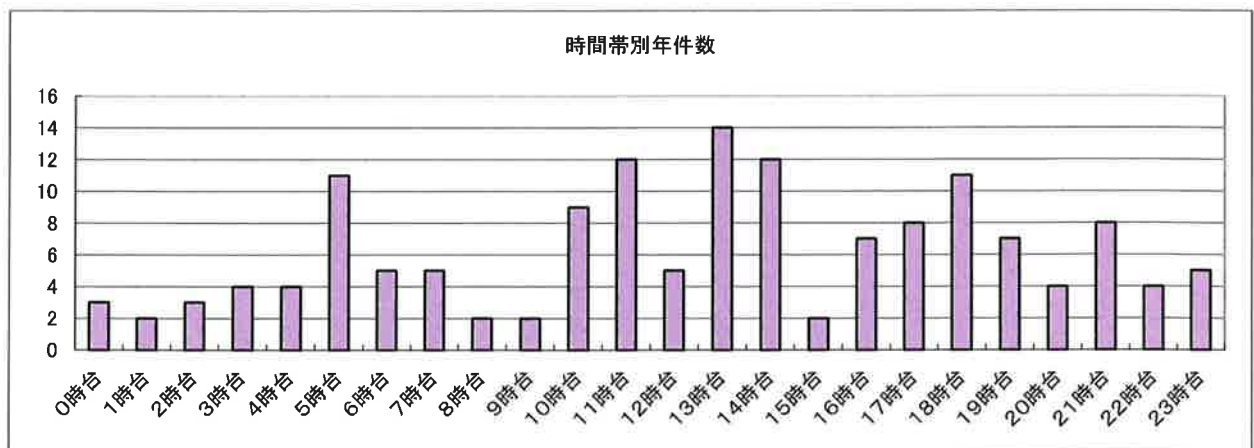
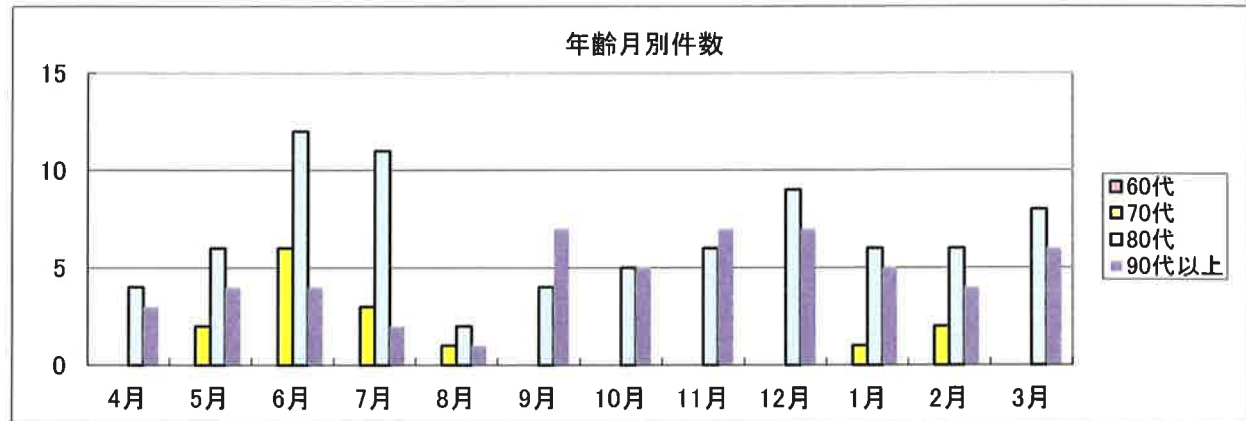
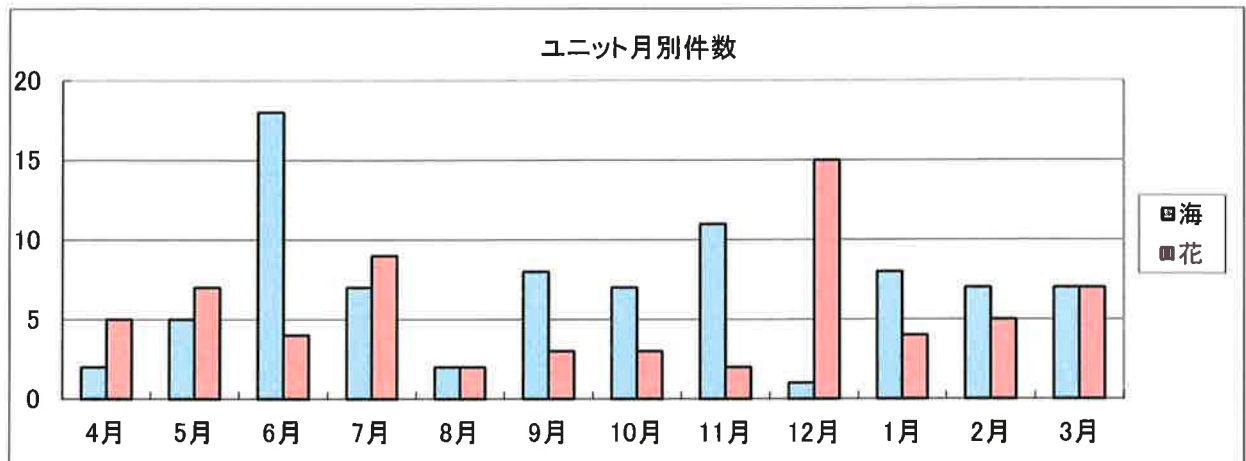
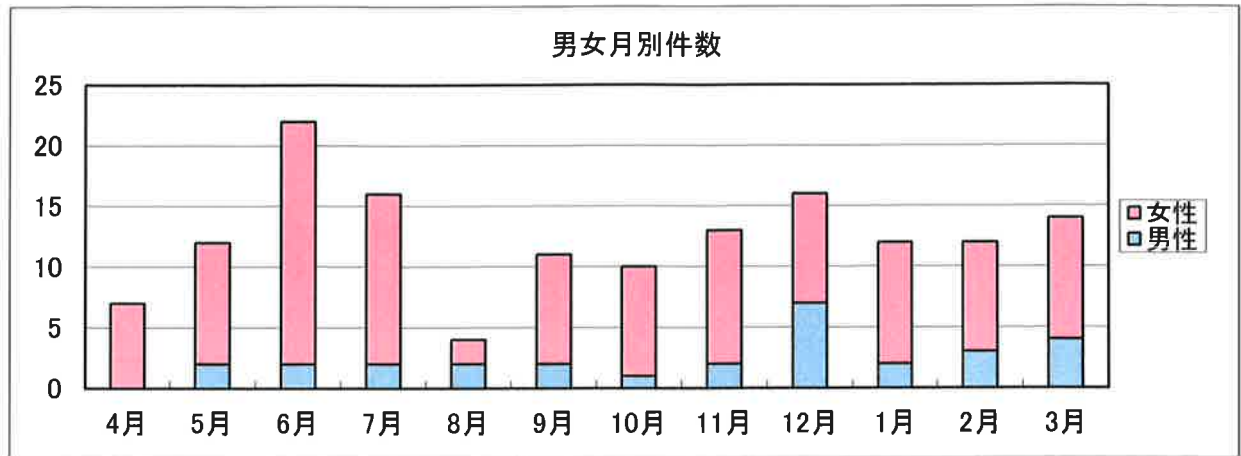
< 特別養護老人ホーム >



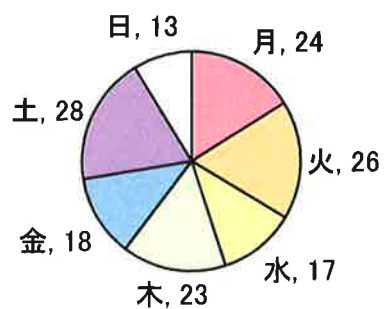
平成27年度 ひやりはっと報告集計表<ショートステイ>

月		4月	5月	6月	7月	8月	9月	10月	11月	12月	1月	2月	3月	合計
件数		7	12	22	16	4	11	10	13	16	12	12	14	149
男女比	男	0	2	2	2	2	2	1	2	7	2	3	4	29
	女	7	10	20	14	2	9	9	11	9	10	9	10	120
年齢	60代	0	0	0	0	0	0	0	0	0	0	0	0	0
	70代	0	2	6	3	1	0	0	0	0	1	2	0	15
	80代	4	6	12	11	2	4	5	6	9	6	6	8	79
	90代以上	3	4	4	2	1	7	5	7	7	5	4	6	55
ユニット	海	2	5	18	7	2	8	7	11	1	8	7	7	83
	花	5	7	4	9	2	3	3	2	15	4	5	7	66
発生曜日	月	1	1	5	1	2	1	2	1	5	1	3	1	24
	火	1	3	2	3	0	1	2	5	2	2	3	2	26
	水	1	0	3	2	0	1	1	1	2	1	3	2	17
	木	2	3	1	1	2	1	2	2	4	3	1	1	23
	金	0	1	2	5	0	3	1	4	0	0	0	2	18
	土	2	3	7	3	0	2	1	0	2	4	1	3	28
	日	0	1	2	1	0	2	1	0	1	1	1	3	13
発生時刻	0時台	0	0	0	1	0	0	1	0	0	0	1	0	3
	1時台	0	0	1	0	0	0	0	0	0	1	0	0	2
	2時台	0	1	0	0	0	0	1	0	0	0	0	1	3
	3時台	0	0	1	0	0	1	0	0	1	0	1	0	4
	4時台	0	0	0	0	0	1	0	1	0	0	2	0	4
	5時台	0	0	1	0	1	1	1	0	1	1	3	2	11
	6時台	0	0	1	0	0	0	1	0	2	0	0	1	5
	7時台	0	0	2	1	0	0	0	0	1	0	0	1	5
	8時台	1	0	0	0	0	0	0	0	0	0	1	0	2
	9時台	0	0	0	0	0	0	0	0	0	1	0	1	2
	10時台	0	0	0	2	1	0	2	2	2	0	0	0	9
	11時台	2	1	0	2	0	3	0	0	1	2	0	1	12
	12時台	0	2	1	0	0	0	2	0	0	0	0	0	5
	13時台	1	2	4	4	0	0	0	1	1	1	0	0	14
	14時台	2	2	2	1	2	0	0	2	1	0	0	0	12
	15時台	0	1	0	1	0	0	0	0	0	0	0	0	2
	16時台	0	0	3	0	0	1	0	0	1	1	1	0	7
	17時台	1	1	0	0	0	1	0	1	2	1	1	0	8
	18時台	0	1	5	2	0	1	0	0	0	1	1	0	11
	19時台	0	0	0	1	0	1	1	2	0	1	0	1	7
	20時台	0	0	0	0	0	0	0	1	1	1	0	1	4
	21時台	0	0	0	1	0	1	0	3	1	0	0	2	8
	22時台	0	1	0	0	0	0	0	0	0	1	1	1	4
	23時台	0	0	1	0	0	0	1	0	1	0	0	2	5
場所	居室	1	5	11	8	1	5	4	8	7	4	3	11	68
	ホール	4	3	6	5	2	5	4	1	2	6	5	2	45
	廊下	0	1	1	0	0	0	1	2	4	2	3	1	15
	トイレ	1	2	3	0	0	0	0	0	1	0	1	0	8
	浴室	1	1	0	2	1	1	1	2	2	0	0	0	11
	施設外等	0	0	1	1	0	0	0	0	0	0	0	0	2
種類	転倒	2	5	8	5	1	5	3	1	10	5	4	7	56
	転落	0	0	3	0	0	0	2	3	2	1	2	4	17
	外傷・表皮剥離	0	0	0	0	0	1	1	1	3	0	0	2	8
	誤飲・誤嚥	0	0	0	3	0	0	1	0	0	0	0	0	4
	異食	0	0	0	0	0	0	1	0	0	2	1	0	4
	離苑・所在不明	1	0	0	1	2	1	1	0	0	0	0	0	6
	誤薬	0	0	1	1	0	0	0	1	0	0	0	0	3
	内出血	3	3	0	2	1	2	1	1	1	0	0	1	15
	利用者間のトラブル・暴力	1	2	0	1	0	2	0	6	0	4	5	0	21
	紛失・破損	0	2	8	3	0	0	0	0	0	0	0	0	13
	抜去	0	0	2	0	0	0	0	0	0	0	0	0	2
	その他	0	0	0	0	0	0	0	0	0	0	0	0	0

<ショートステイ>

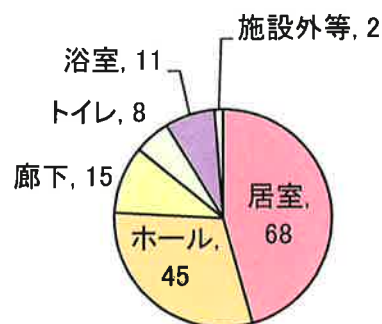


曜日別件数



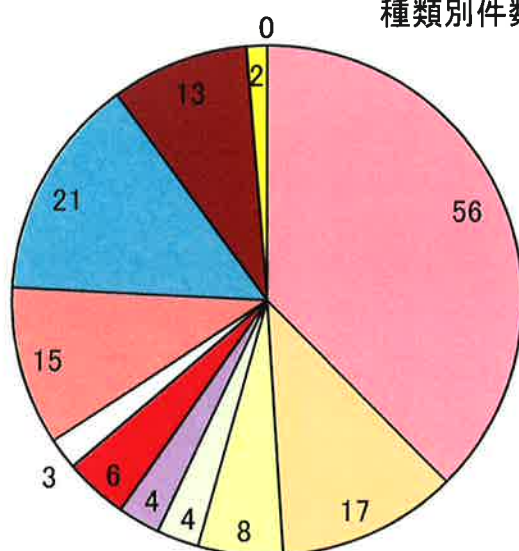
月
火
水
木
金
土
日

発生場所別件数



居室
ホール
廊下
トイレ
浴室
施設外等

種類別件数

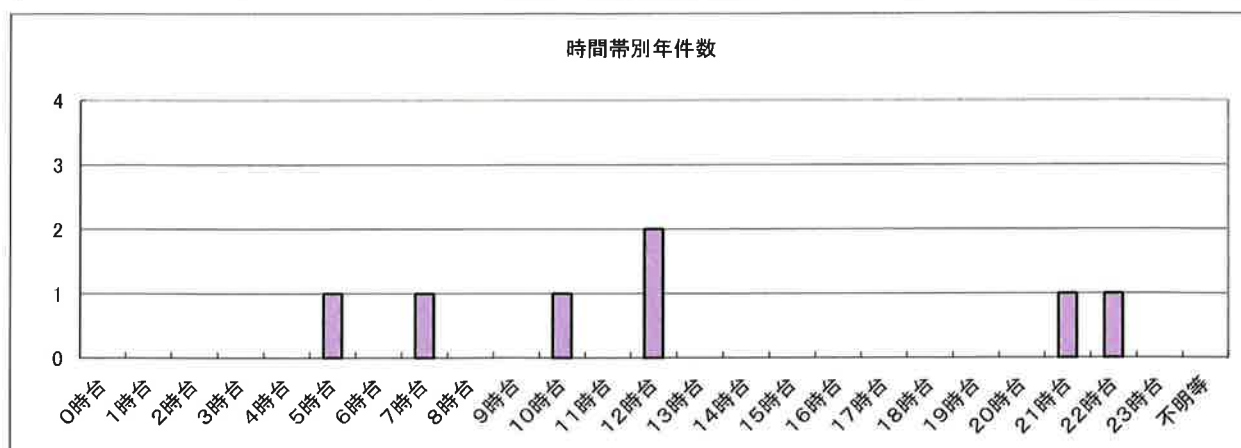
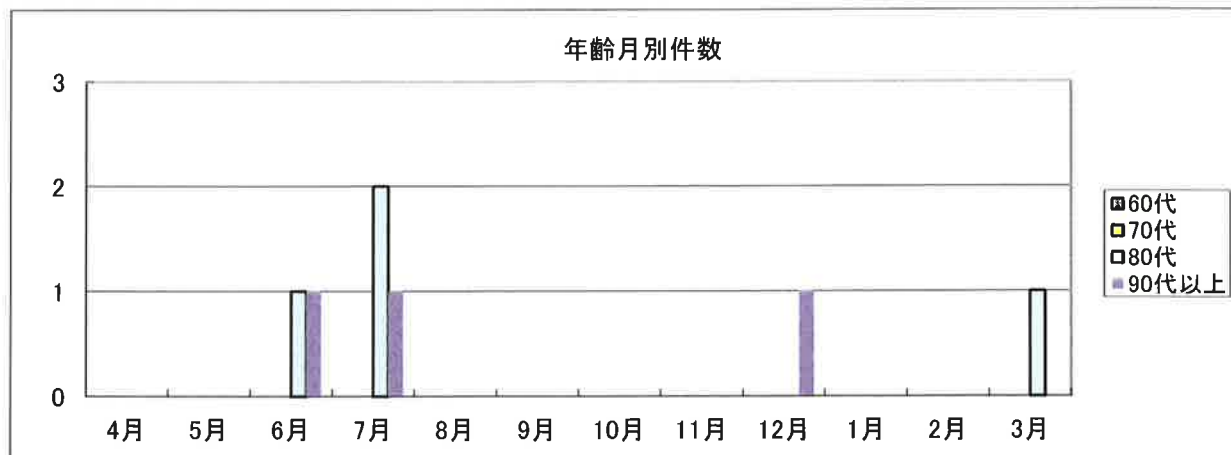
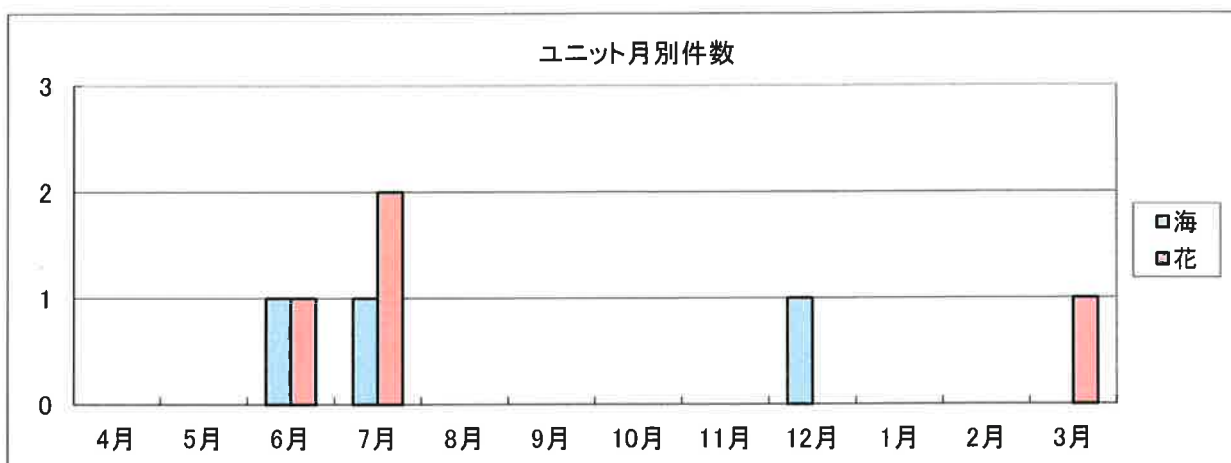
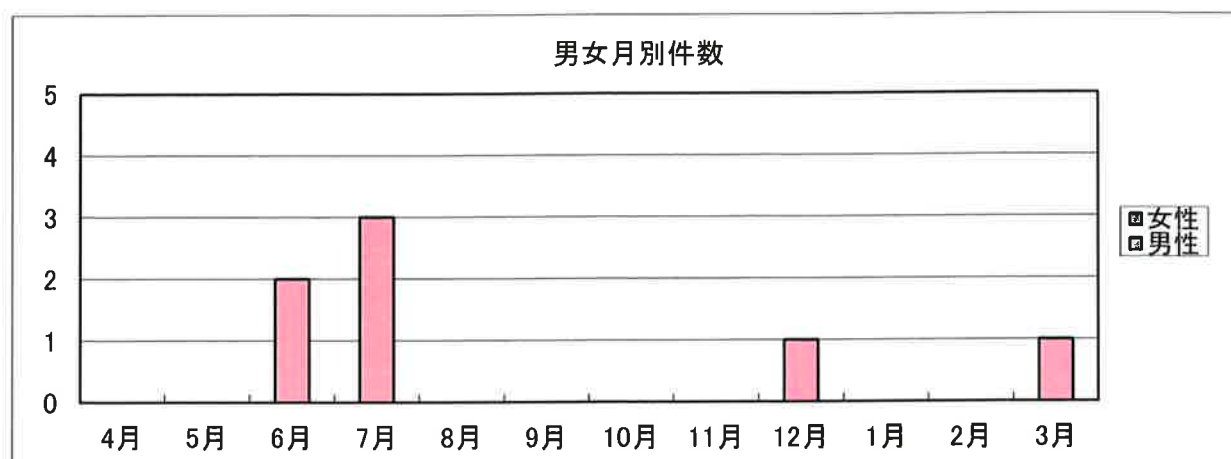


転倒
転落
外傷・表皮剥離
誤飲・誤嚥
異食
離苑・所在不明
誤薬
内出血
利用者間のトラブル・暴力
紛失・破損
抜去
その他

平成27年度 事故報告集計表<ショートステイ>

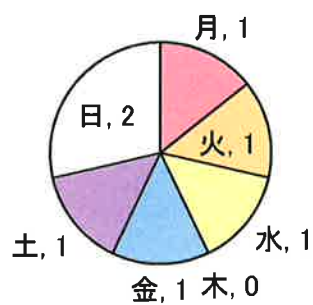
月		4月	5月	6月	7月	8月	9月	10月	11月	12月	1月	2月	3月	合計	
件数				2	3					1			1	7	
男女比	男													0	7
	女			2	3					1			1	7	
年齢	60代													0	7
	70代													0	
	80代			1	2								1	4	
	90代以上			1	1					1				3	
ユニット	海			1	1					1				3	7
	花			1	2								1	4	
発生曜日	月				1									1	7
	火				1									1	
	水				1									1	
	木													0	
	金			1										1	
	土									1				1	
	日			1									1	2	
発生時刻	0時台													0	7
	1時台													0	
	2時台													0	
	3時台													0	
	4時台													0	
	5時台									1				1	
	6時台													0	
	7時台			1										1	
	8時台													0	
	9時台													0	
	10時台				1									1	
	11時台													0	
	12時台			1	1									2	
	13時台													0	
	14時台													0	
	15時台													0	
	16時台													0	
	17時台													0	
	18時台													0	
	19時台													0	
	20時台													0	
	21時台				1									1	
	22時台												1	1	
	23時台													0	
	不明等													0	
場所	居室									1			1	2	7
	ホール			1	2									3	
	廊下			1										1	
	トイレ				1									1	
	浴室													0	
種類	施設外等													0	7
	転倒			2	2					1				5	
	転落													0	
	外傷・表皮剥離												1	1	
	誤飲・誤嚥				1									1	
	異食													0	
	離苑・所在不明													0	
	誤薬													0	
	内出血													0	
	利用者間のトラブル・暴力													0	
	紛失・破損													0	
	その他													0	

<ショートステイ>



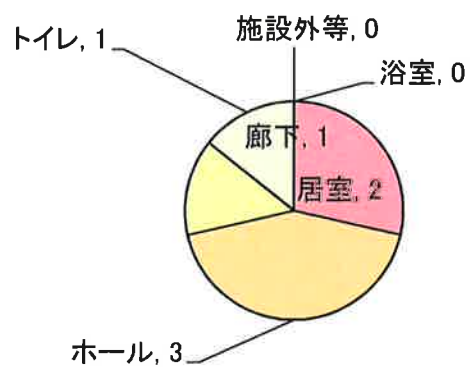
<ショートステイ>

曜日別件数



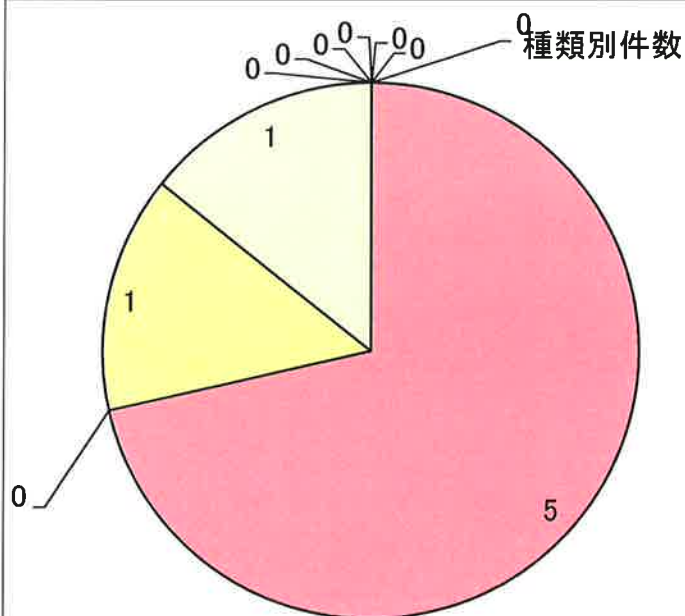
月
火
水
木
金
土
日

発生場所別件数



居室
ホール
廊下
トイレ
浴室
施設外等

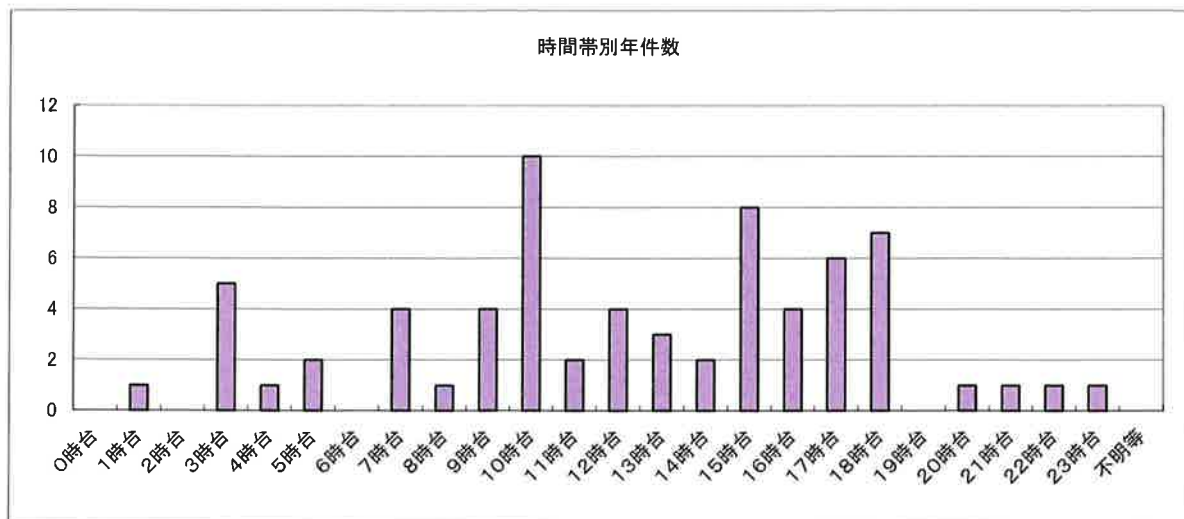
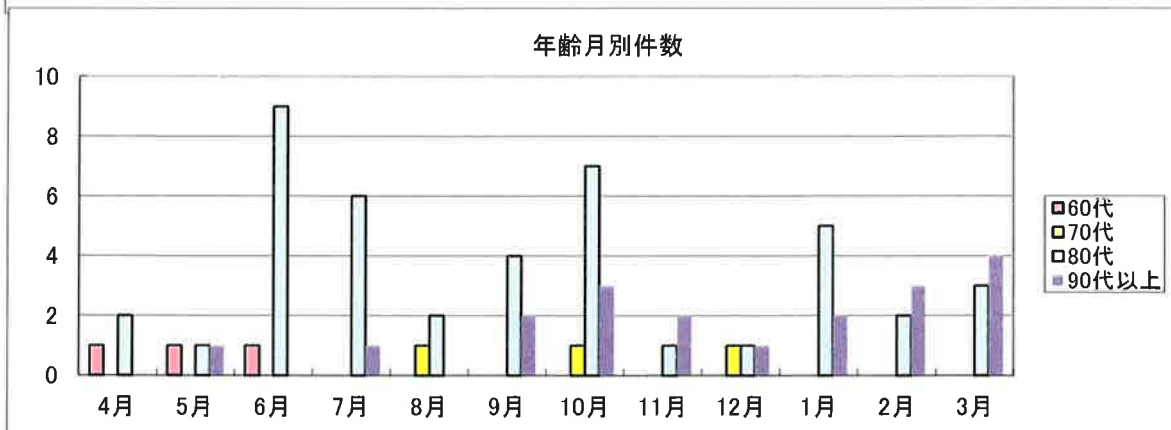
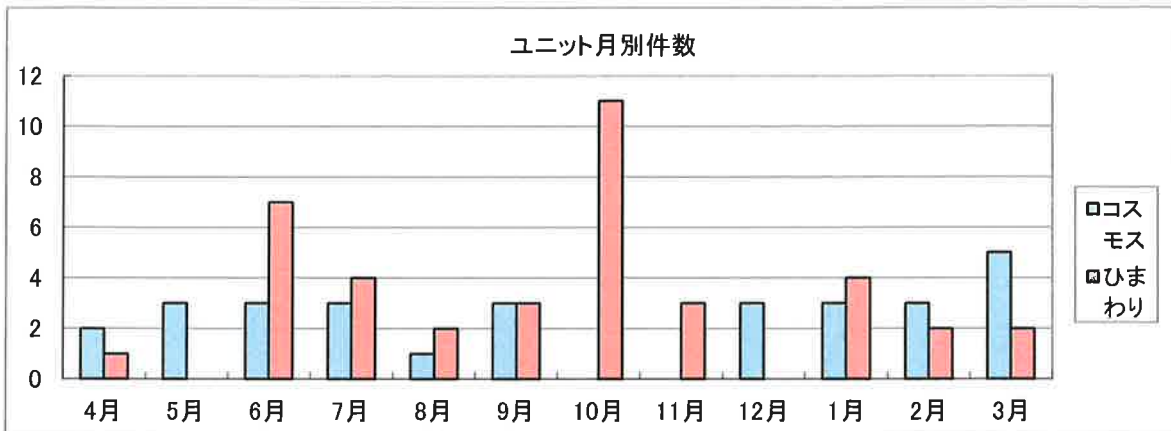
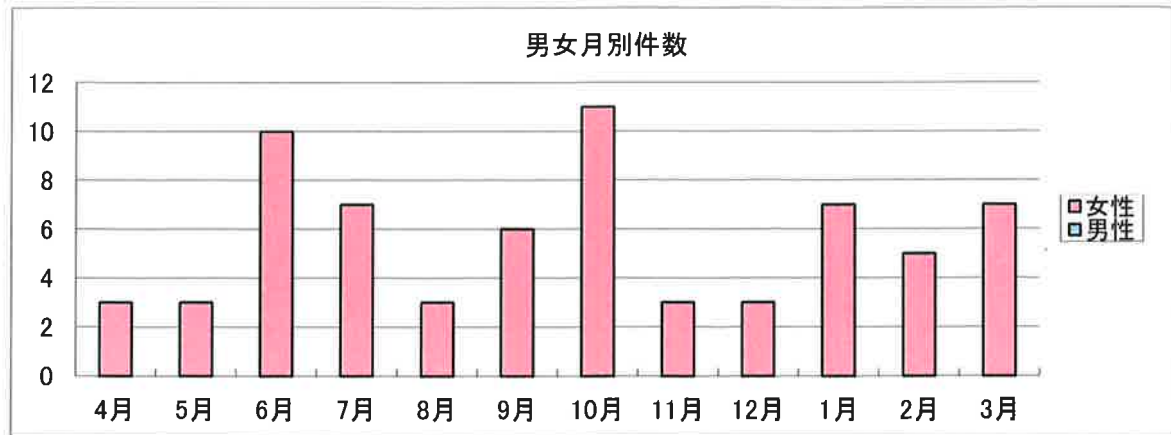
種類別件数



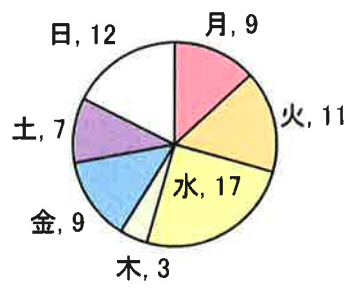
転倒
転落
外傷・表皮剥離
誤飲・誤嚥
異食
離苑・所在不明
誤薬
内出血
利用者間のトラブル・暴力
紛失・破損
その他

平成27年度 ひやりはっと報告集計表<グループホーム>

月		4月	5月	6月	7月	8月	9月	10月	11月	12月	1月	2月	3月	合計
件数		3	3	10	7	3	6	11	3	3	7	5	7	68
男女比	男													0
	女	3	3	10	7	3	6	11	3	3	7	5	7	68
年齢	不明	1	1	1										3
	70代					1		1		1				3
	80代	2	1	9	6	2	4	7	1	1	5	2	3	43
	90代以上		1		1		2	3	2	1	2	3	4	19
ユニット	コスモス	2	3	3	3	1	3			3	3	3	5	29
	ひまわり	1		7	4	2	3	11	3		4	2	2	39
発生曜日	月	2		1	1	1				1	1	1	1	9
	火			4	1		1		1	1	2		1	11
	水	1	1		3	1		8	1	1			1	17
	木			1								1	1	3
	金			2	1		1	1			1	2	1	9
	土					1	2	2				1	1	7
	日		2	2	1		2		1		3		1	12
発生時刻	0時台													0
	1時台												1	1
	2時台													0
	3時台	1		1	1							2		5
	4時台												1	1
	5時台					1	1							2
	6時台													0
	7時台			2	1								1	4
	8時台					1								1
	9時台	1			1					1	1			4
	10時台							8			1		1	10
	11時台			1								1		2
	12時台		1						1		1	1		4
	13時台			1	1						1			3
	14時台			1						1				2
	15時台		1	2	1		3				1			8
	16時台										1	1	2	4
	17時台			1	1		1	1	2					6
	18時台	1	1	1				2		1			1	7
	19時台													0
	20時台				1									1
	21時台										1			1
	22時台						1							1
	23時台					1								1
	不明等													0
場所	居室	1		4	4	2	3			1	3	2	5	25
	リビング	1	1	1	1		2	11	3		3	2	1	26
	廊下・階段			2									1	3
	トイレ		1		1					1				3
	浴室・脱衣所			1	1					1	1			4
	玄関口													0
	施設外等	1	1	2			1					1		6
	その他					1								1
種類	転倒	1	1	2		1	3		1	2	2	3	3	19
	転落				1									1
	外傷・表皮剥離				1	1	1				1			4
	異食			1										1
	離苑・所在不明	1	1	2	1		1					1	1	8
	誤薬	1	1	4				8		1	1	1		17
	内出血				3			1	1		2		2	9
	利用者間のトラブル・暴力													0
	紛失・破損				1			1					1	3
	危険行為													0
	尻もち													0
	その他			1		1	1	1	1		1			6

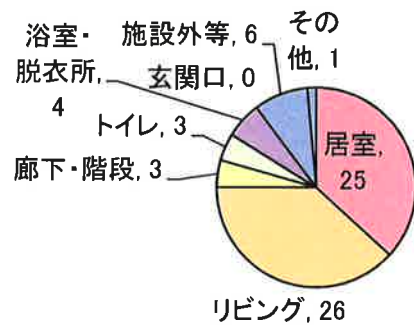


曜日別件数



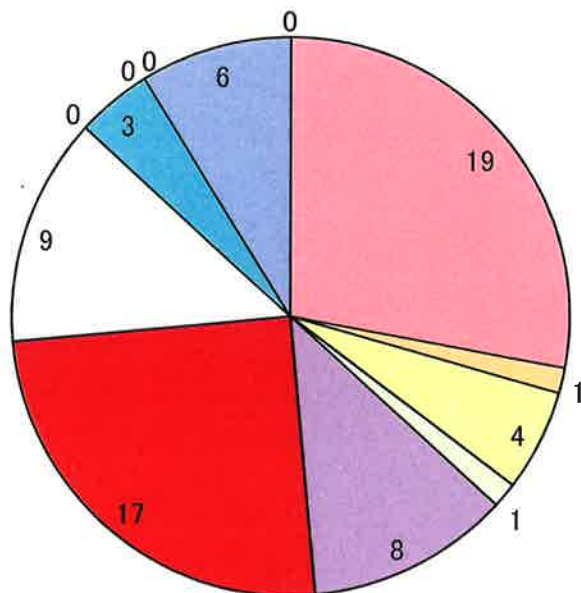
月
火
水
木
金
土
日

発生場所別件数



居室
リビング
廊下・階段
トイレ

種類別件数

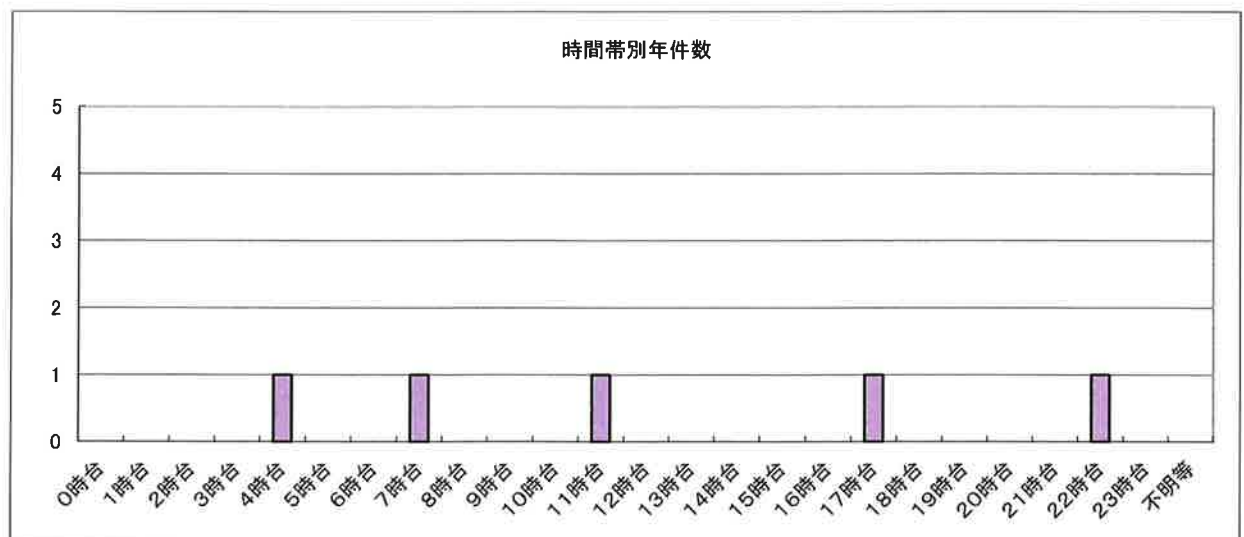
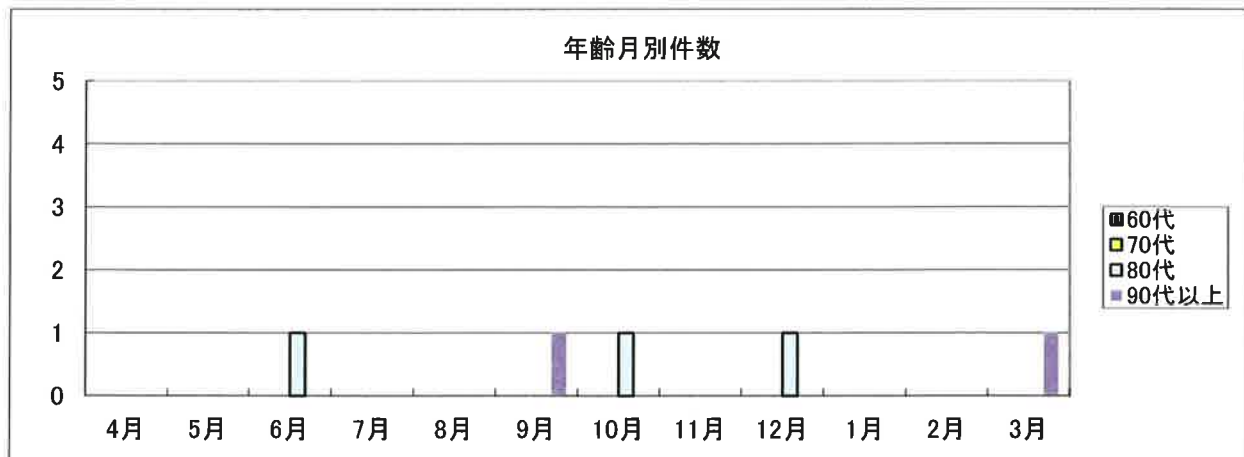
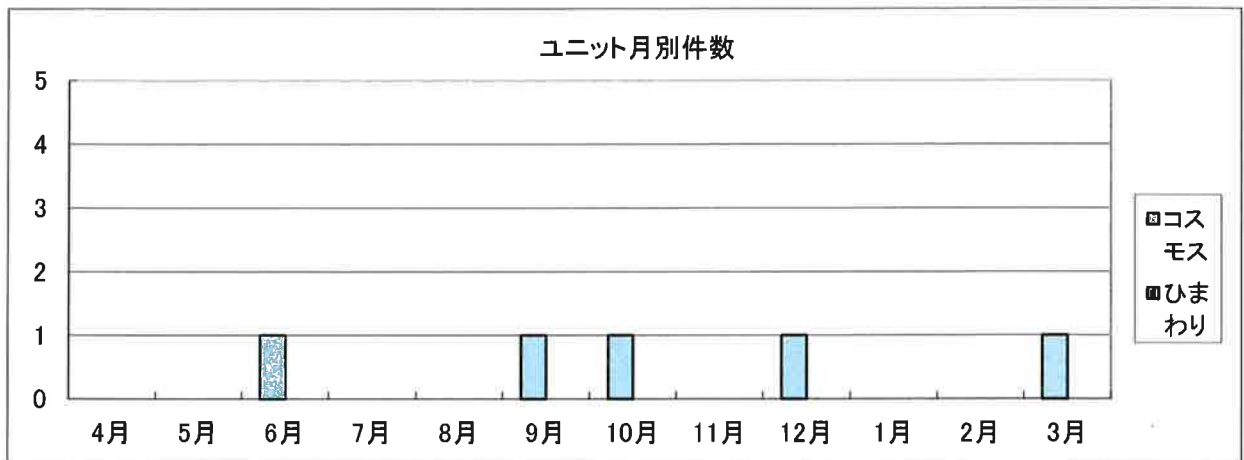
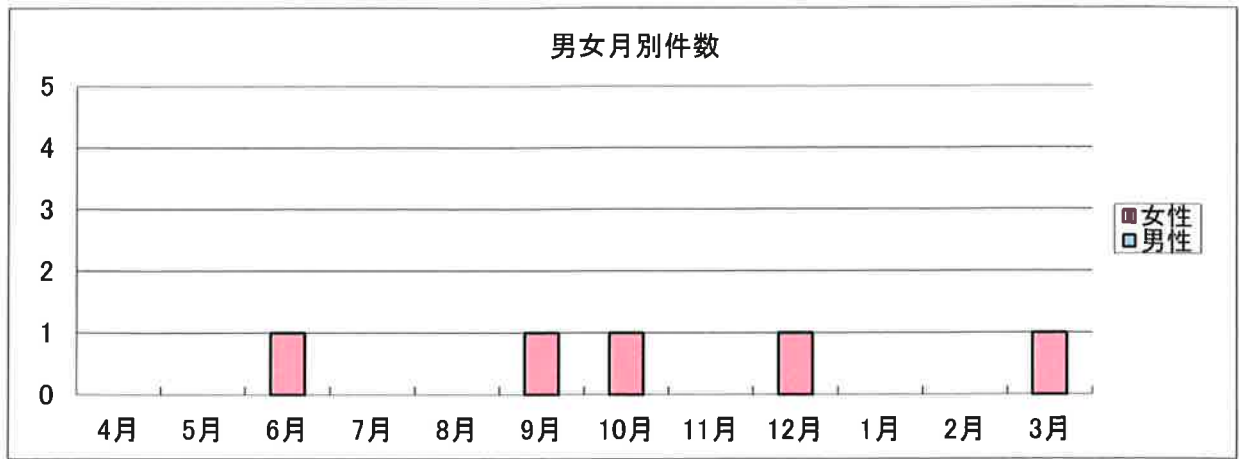


転倒
転落
外傷・表皮剥離
異食
離苑・所在不明
誤薬
内出血
利用者間のトラブル・暴力
紛失・破損
危険行為
尻もち
その他

平成27年度 事故報告集計表<グループホーム>

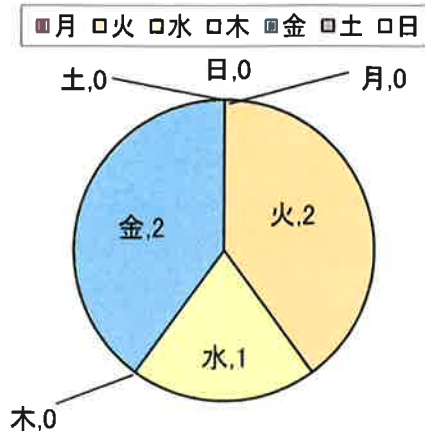
月		4月	5月	6月	7月	8月	9月	10月	11月	12月	1月	2月	3月	合計
件数				1			1	1		1			1	5
男女比	男													0
	女			1			1	1		1			1	5
年齢	60代													0
	70代													0
	80代			1				1		1				3
	90代以上						1					1		2
ユニット	コスモス			1			1	1		1			1	5
	ひまわり													0
発生曜日	月													0
	火						1						1	2
	水									1				1
	木													0
	金			1				1						2
	土													0
	日													0
発生時刻	0時台													0
	1時台													0
	2時台													0
	3時台													0
	4時台						1							1
	5時台													0
	6時台													0
	7時台									1				1
	8時台													0
	9時台													0
	10時台													0
	11時台												1	1
	12時台													0
	13時台													0
	14時台													0
	15時台													0
	16時台													0
	17時台							1						1
	18時台													0
	19時台													0
	20時台													0
	21時台													0
	22時台			1										1
	23時台													0
	不明等													0
場所	居室			1						1				2
	リビング						1						1	2
	廊下・階段													0
	トイレ													0
	浴室													0
	玄関口							1						1
	施設外等													0
	その他													0
種類	転倒							1		1				2
	転落													0
	外傷・表皮剥離													0
	異食													0
	離苑・所在不明													0
	誤薬													0
	内出血												1	1
	利用者間のトラブル・暴力													0
	紛失・破損													0
	骨折			1			1							2
	誤嚥													0

<グループホーム>事故

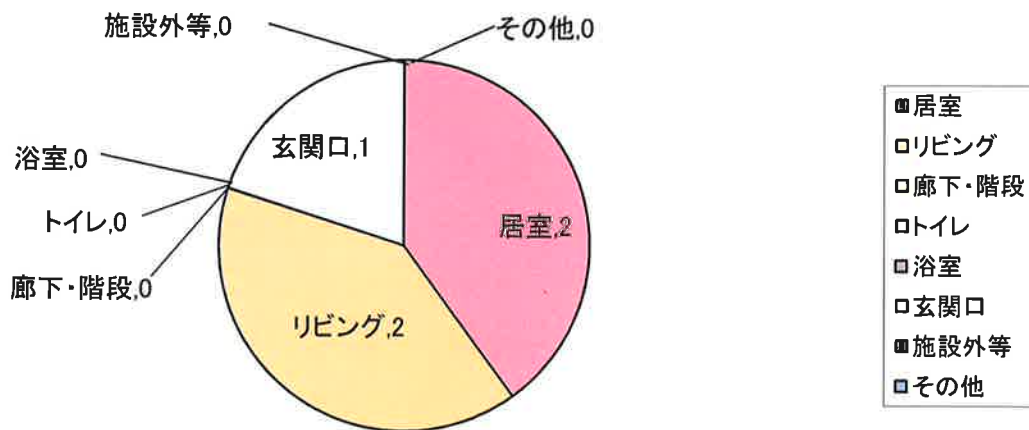


<グループホーム>事故

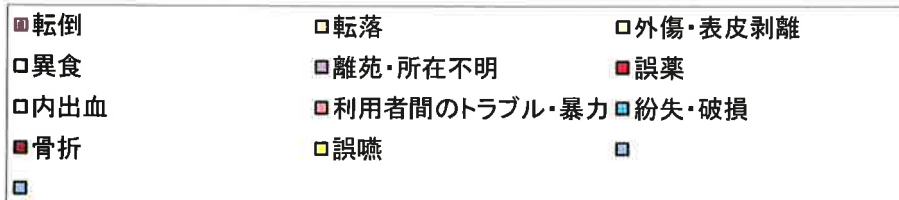
曜日別件数



発生場所別件数



種類別件数



平成27年度 会議・委員会・目的

会 議 ・ 委 員 会	目 的		
SV 会議（スーパーバイザー）	法人・施設運営の報告及び協議		
管理職会議	法人事業所の管理職連携		
入所（入居）検討会議	新規特養・ケアハウス・グループホーム入所（入居）に関する選定協議		
ケアプラン検討会議	新規入所時暫定ケアプラン 定期的なモニタリング（関係職種）		
福祉サービス向上・苦情対応委員会	苦情解決責任者 （施設長） ・第三者委員	苦情受付 担当者	総務課長、生活支援課長、 グループホーム管理者、介護支援専門員、 生活相談員
リスクマネジメント委員会	利用者の事故発生の防止、リスク回避対策、ひやりはっと分析		
抑制廃止・マナー向上委員会 （身体拘束廃止）	高齢者虐待防止、身体的・心理的拘束廃止、職員の人権意識及びマナー向上		
感染症・食中毒予防委員会	インフルエンザ・ノロウイルス・食中毒等職員への予防啓発		
生きがい推進委員会	こんぺいとう・回想法・遠足・クリスマス・誕生会・ひな祭り、 日々のレクリエーション・生活リハビリ等・・・		
介護力向上委員会 （排泄・食事向上）	ICF〔国際生活機能分類〕の考えに基づいた個別排泄介護（日中オムツはずし）と食事摂取向上について（胃ろうから経口摂取・褥創予防等） 認知症ケア等・・・		
施設行事实行委員会	夏祭り・敬老祝賀・新年祝賀会等（法人主催行事） 地域交流作品展…		
サービス評価委員会 （随時開催）	介護サービスの充実（情報公開） 第三者委員の評価 自己評価		

※ 法人・施設行事関係はSV会議構成メンバーが中心となって企画

※ 防火対策(危機管理)・・・防火管理者がリーダーシップをとり防災計画において
訓練を実施 防災の日(毎月1日)

平成 27 年度 会議・委員会構成メンバー表

平成 28 年 3 月 31 日

	構 成 メ ン バ ー					
SV 会議（スーパーバイザー）	理事長・施設長・生活支援課長・グループホーム長・係長・主任・副主任 委員長（オブザーバー）					
ライン会議	施設長・生活支援課長・グループホーム長・係長					
入所検討会議	施設長・生活支援課長・ユニット係長・介護サービス管理係長 介護支援専門員・生活相談員・看護職員・介護職員・管理栄養士・医師					
ケアプラン検討会議	施設長・生活支援課長・ユニット係長・介護サービス管理係長 介護支援専門員・生活相談員・看護職員・介護職員・管理栄養士・医師・利用者 家族					
福祉サービス向上・ 苦情対応委員会 （随時開催）	・ 苦情解決責任者 （施設長） ・ 第三者委員	苦情受付 担当者	生活支援課長・グループホーム長 係長・介護支援専門員・生活相談員			
グループホーム運営推進会議 （2ヶ月に1回開催）	運営推進会議構成員					
リスクマネジメント 委員会	委員長	副委員長	山田恵	安本	寺尾	大津
	藤澤	田中	西村	中井	菅野	
介護力向上委員会	委員長	副委員長	山田恵	安本	寺尾	小島
	斧	和氣	常深	前原	寺本	柳田 片岡
抑制廃止・マナー向上 委員会（身体拘束廃止）	委員長	副委員長	吉岡	安本	寺尾	朝日
	森谷	藤井	片山	藤原	波片	山田
感染症 ・食中毒予防委員会	委員長	副委員長	吉岡	安本	池田	
	酒井	長谷川	片岡	峰久	藤本	渡海
生きがい推進委員会	委員長	副委員長	寺尾	大津	江原	上田
	神澤	中井	松井	吉田	菅野	西森 土居原
施設行事实行委員会	委員長	随時指名				
	管理職・係長					
地域交流推進委員会 （随時開催）	委員長	随時指名				
	管理職・係長					
サービス評価委員会 （随時開催）	委員長	随時指名				
	管理職・係長					

平成 27年度 各部署 月間行動指針・目標（私は敬愛の心で感応し誠実に行動します）

	4月	5月	6月	7月	8月	9月	10月	11月	12月	1月	2月	3月
海ユニット	私は、利用者にとって日々気持ちよく過ごしていただくために、環境整備に努めます。	私は、利用者とのコミュニケーションを大切にしたい日々を過ごしていただけるよう努めます。	私は、ご利用者の食事・水分の摂取量に注意し、適宜他職種と連携を図って、体調管理を行います。	私は、空調管理を行い、ご利用者の過ごしやすさ環境を整えます。	私は、ご利用者の体調管理に留意し、水分補給に努めます。	私は、ご利用者の言動に注意し通達記録、申し送りをし小さな生活の変化にも見落としがないようにします。	私は、気温の変化に伴い、ご利用者の体調管理と清潔保持に努めます。	私は、手洗いうがいを促す事で、感染予防に努めます。	私は、利用者的心地良く過ごせるように留意し、環境整備に努めます。	私は、利用者の体調管理に気を付け、手洗いうがい、消毒を徹底し感染予防に努めます。	私は、ご利用者の体調管理に気を付け、手洗いうがい、消毒を徹底し感染予防に努めます。	私は、利用者とのコミュニケーションを大切に接します。
花ユニット	私は、気温の変化に注意し、体調管理に気を付けます。	私は、利用者と職員が毎日笑顔で過ごすよう日常でのコミュニケーションを大切にケアを行います。	私は、気温の変化に注意し、ご利用者の環境整備と衣類の調整に努めます。	私は、利用者の体調管理と水分補給に努めます。	私は、利用者の体調管理に留意し、水分提供に努めます。	私は、気温の変化に留意し、体調管理と水分補給を行います。	私は、気温の差に留意し、利用者の体調変化に注意します。	私は、職員・利用者の手洗いうがいを促します。	私は、利用者の手洗いうがいに努めます。	私は、自身の健康管理と利用者の感染予防に努めます。	私は、利用者・職員の手洗いうがいに努めます。	私は、感染に「からからない」「うつさない」ように、利用者の感染予防に努めます。
（コスモスファーム）	私は、利用者が自分らしく過ごせるように、個別ケアに努めます。	私は、気温の変化に留意し、水分補給や外気浴を積極的に行います。	私は、心地良い生活のため、環境整備に努めます。	私は、利用者に楽しんで食事をするよう、衣服や室温の調整に留意します。	私は、入居者が心地良く過ごせるよう、衣服や室温の調整に留意します。	私は、利用者の外出の機会を増やします。	私は、寒暖の差に留意し、入居者の体調管理に努めます。	私は、安心して健康な日常生活が送れるよう、入居者の体調のチェックに努めます。	私は、手洗いうがい、換気を行い、感染症対策に努めます。	私は、新春を感じられる様々な催しを行い、様々な遊びを取り入れます。	私は、手洗いうがい、消毒、環境整備を徹底し、感染予防に努めます。	私は、寒暖の差に留意し、換気・室温調整を行います。
（ひまわりファーム）	私は、利用者の立場に立つて何事も行動します。	私は、穏やかな話し方や対応をし、チームの接遇力向上に努めます。	私は、ご利用者の水分補給に留意し、脱水予防に努めます。	私は、一人一人の入居者様と目線を合わせて会話を行い、コミュニケーションを図ります。	私は、脱水予防のため、水分補給に留意し、体調管理に努めます。	私は、利用者の体調変化に気を配り、その人らしい生活が出来る様支援します。	私は、入居者の体調変化に留意し、種やかに笑顔で過ごして頂けるよう支援します。	私は、気温の変化に注意し、衣類の調整に努めます。	私は、利用者色々な行事に参加し、季節を感じていただきます。	私は、利用者に身体を動かすレクリエーションに参加していただける様支援します。	私は、感染予防のために、換気・室温調整に努めます。	私は、利用者が安心出来るよう、丁寧な言葉使いで接します。
（総務課管理）	私は、職員間の連携を密に行い、働きやすい職場づくりを行います。	私は、事務所内を整理し、業務を効率よく行うことができるよう努めます。	私は、他部署の職員とコミュニケーションを取り、業務が円滑に進むよう努めます。	私は、1階フロアの電灯・空調をこまめにチェックし、無駄な電力消費を抑えます。	私は、来館者・利用者・職員に気持ちの良い対応とあいさつをします。	私は、時間配分を決め効率よく業務に取り組みます。	私は、総務課内の連携を密にし、時間・空間のムダを省きます。	私は、購買品においても丁寧な言葉（敬語・丁寧語）で話します。	私は、来館者に対し、手洗いうがいの声掛けを徹底します。	私は、手洗いうがい、消毒を徹底し、自己の体調管理に努めます。	私は、感染予防のため1日3回換気を行います。	私は、換気・消毒を徹底し、感染源を他のフロアへ持ち込まないよう努めます。
（総務課介護サービス管理）	私は、施設内外の関係機関との連絡調整を密にし、良好な関係を築けるよう努めます。	私は、特養・ショート実質稼働率95%を目指します。	私は、特養・ショート実質稼働率95%を目指します。	私は、特養・ショート実質稼働率95%を目指します。	私は、家族やサービス事業者との連携を密に図り、信頼関係を築き、利用者獲得を目指します。	私は、ショート新規3名以上獲得し、特養空床利用に努め稼働率前月比増を目指します。	私は、地域との交流を活かし、ボランティア活動やレクリエーション等に積極的に行います。	私は、各部署、家族、地域との連携を密に実行し、業務・行事がスムーズに行えるよう努めます。	私は、利用者のニーズを把握し、安心して過ごしていただけるようサービスの調整に努めます。	私は、施設内外の感染症の動向情報を収集し、家族、関係機関に、適時、適切な連絡と調整を行います。	私は、施設内外の感染症の動向情報を収集し、家族、関係機関に、適時、適切な連絡と調整を行います。	私は、施設内外の感染症の動向情報を収集し、家族、関係機関に、適時、適切な連絡と調整を行います。